

# 홍콩의 서비스 경제화와 주요 전략산업 분석

김숙경 · 김천곤 · 구진경

2014. 11.



## 차 례

제1장 서론 .....	9
제2장 홍콩경제 현황 .....	12
1. 국내총생산 .....	12
2. 고용 .....	15
3. 무역 .....	18
4. 외국인직접투자 .....	23
제3장 홍콩의 산업구조 변화와 서비스 경제화 .....	26
1. 서비스 중심 경제로의 변화 .....	26
(1) 서비스산업의 국민경제적 위상 변화 .....	26
(2) 무역구조의 변화 .....	30
2. 구조변화의 배경 및 특성 .....	34
(1) 전후 수출 주도 공업화(1950~1970년대) .....	35
(2) 중국의 개혁·개방과 서비스 경제화(1980~1990년대) .....	36
(3) 고부가가치 서비스 경제로의 전환 모색(2000년대 이후) .....	41
3. 홍콩의 서비스산업 육성정책 .....	44
제4장 주요 업종 분석 .....	48
1. 물류산업 .....	48
(1) 홍콩경제에서 물류산업의 위상 .....	48
(2) 홍콩 물류산업의 특징 및 발전추세 .....	55
(3) 홍콩정부의 물류산업 정책 .....	68
(4) 국내 물류기업의 홍콩진출 촉진을 위한 시사점 .....	72

2. 관광산업 .....	80
(1) 홍콩경제에서 관광산업의 위상 .....	80
(2) 홍콩 관광산업 현황 .....	84
(3) 홍콩 관광산업의 특징 및 발전추세 .....	97
(4) 홍콩정부의 관광산업 정책 .....	105
(5) 국내 관광산업 활성화를 위한 시사점 .....	108
3. 유통산업 .....	114
(1) 홍콩경제에서 유통산업의 위상 .....	114
(2) 홍콩 소매업 현황 .....	121
(3) 홍콩 유통산업의 특징 및 발전추세 .....	126
(4) 국내 유통기업의 홍콩진출을 위한 시사점 .....	139
 제5장 결론 .....	 144
 참고문헌 .....	 147

## 표 차례

〈표 2-1〉 GDP 및 1인당 GDP 상위 순위(2013) .....	13
〈표 2-2〉 홍콩 실질GDP 및 주요 지출항목 증가 추이 .....	14
〈표 2-3〉 홍콩 노동시장 현황 .....	16
〈표 2-4〉 세계 상품수출 및 서비스수출 상위 국가(2013) .....	19
〈표 2-5〉 홍콩 상품무역 현황 .....	20
〈표 2-6〉 홍콩 상품무역의 주요 목적지별 수출 실적 .....	21
〈표 2-7〉 상품 및 서비스 무역 연평균 증가율 .....	23
〈표 3-1〉 홍콩 주요 산업별 GDP 비중 추이(1980~2012) .....	27
〈표 3-2〉 2000년대 이후 홍콩 서비스산업의 업종별 GDP 비중 변화 .....	28
〈표 3-3〉 홍콩 주요 업종별 고용 추이 .....	29
〈표 3-4〉 홍콩 주요 업종별 고용 비중 추이 .....	30
〈표 3-5〉 홍콩 업종별 서비스무역의 변화 추이 .....	33
〈표 4-1〉 홍콩의 산업별 GDP 비중 추이(2005~2012) .....	51
〈표 4-2〉 홍콩 운수산업 사업체 수 및 종사자 수 현황 .....	52
〈표 4-3〉 우리나라의 물류산업 현황 .....	54
〈표 4-4〉 우리나라와 홍콩의 세계은행 LPI 지수 비교 .....	56
〈표 4-5〉 홍콩 항만 및 공항의 물동량 .....	59
〈표 4-6〉 운수·창고·우정서비스의 매출액 현황 .....	60
〈표 4-7〉 종사자 규모별 사업체 수 분포(2012) .....	61
〈표 4-8〉 매출액 규모별 사업체 수 분포(2012) .....	62
〈표 4-9〉 홍콩과 우리나라의 물류기업 종사자 규모별 사업체 수 분포 비교(2012) ...	63
〈표 4-10〉 홍콩과 우리나라의 물류기업 매출액 규모별 사업체 수 분포 비교(2012) ..	63
〈표 4-11〉 우리나라 기업의 업종별 홍콩진출 현황 .....	74
〈표 4-12〉 우리나라 기업의 진출형태별 홍콩진출 현황 .....	74
〈표 4-13〉 우리나라의 대홍콩 해외투자 실적 .....	75
〈표 4-14〉 관광산업 분류 .....	81
〈표 4-15〉 홍콩표준산업분류(HSIC)상 관광업 분류코드 .....	82
〈표 4-16〉 홍콩 관광산업의 부가가치와 고용(1) .....	83

〈표 4-17〉 홍콩 관광산업의 부가가치와 고용(2) .....	84
〈표 4-18〉 상위 5개 관광시장 관광객 현황 .....	86
〈표 4-19〉 홍콩 숙박업소 현황 .....	91
〈표 4-20〉 한국 숙박업소 현황(2012) .....	93
〈표 4-21〉 MICE 숙박관광객 수 .....	95
〈표 4-22〉 관광산업 국가경쟁력 순위(2013) .....	99
〈표 4-23〉 홍콩과 한국의 관광산업 강점 및 약점 .....	109
〈표 4-24〉 아시아 주요 경쟁관광 .....	112
〈표 4-25〉 홍콩, UN, 한국의 유통산업 분류 비교 .....	115
〈표 4-26〉 홍콩 유통산업의 사업체 및 종사자 현황 .....	120
〈표 4-27〉 홍콩 소매업의 세부 업종별 매출 증가율 추이 .....	124
〈표 4-28〉 세계 주요 도시의 유통시장 경쟁력 순위 .....	127
〈표 4-29〉 세계 주요 도시의 중심 상업지역 임대료 비교 .....	130
〈표 4-30〉 홍콩의 주요 품목별 온라인 매출 .....	132

## 그림 차례

〈그림 2-1〉 노동소득 및 임금 증가 추이 .....	16
〈그림 2-2〉 주요 고용증가 업종 .....	17
〈그림 2-3〉 세계 10대 무역대국 현황(2013) .....	18
〈그림 2-4〉 홍콩 상품수출 증가 추이 .....	20
〈그림 2-5〉 홍콩 서비스무역 추이 .....	22
〈그림 2-6〉 투자국별·투자부문별 외국인직접투자 비중(2012) .....	24
〈그림 3-1〉 홍콩 부동산 가격 상승 추이 .....	38
〈그림 3-2〉 교역 재화 부문 노동생산성 및 단위노동비용 추이 .....	38
〈그림 3-3〉 교역 서비스 부문 노동생산성 및 단위노동비용 추이 .....	39
〈그림 3-4〉 비교역 서비스 부문 노동생산성 및 단위노동비용 추이 .....	39
〈그림 4-1〉 세계 10대 컨테이너항만 처리물동량 변화 .....	64
〈그림 4-2〉 세계 10대 공항 처리물동량(국제 화물) 변화 .....	65
〈그림 4-3〉 홍콩과 한국의 외래관광객 수 변화 .....	85
〈그림 4-4〉 국가별 외래관광객 비중(2013) .....	86
〈그림 4-5〉 항목별 여행경비 지출 비중(2013) .....	91
〈그림 4-6〉 호텔 수입의 항목별 비중 .....	92
〈그림 4-7〉 한국 국제회의 개최건수 및 순위 .....	96
〈그림 4-8〉 홍콩의 주요 사건과 관광객 변화 추이 .....	102
〈그림 4-9〉 2012년과 2013년 쇼핑이 포함된 단체관광 건수 비교 .....	102
〈그림 4-10〉 2008~2018년 중국인 관광객 전망 .....	103
〈그림 4-11〉 홍콩 유통산업의 GDP 비중 추이 .....	117
〈그림 4-12〉 홍콩 유통산업의 부가가치 성장률 추이 .....	118
〈그림 4-13〉 홍콩 소매업의 매출 증가 추이 .....	122
〈그림 4-14〉 홍콩 소매업의 세부 업종별 매출 비중(2013) .....	123
〈그림 4-15〉 홍콩 소매업 매출 대비 관광객 쇼핑지출 기여도 추이 .....	126
〈그림 4-16〉 홍콩 진출 글로벌 유통업체의 분야별 비중 .....	128
〈그림 4-17〉 홍콩 소매업 매출과 홍콩 방문 중국 관광객 수 .....	134





# 제1장

---

## 서론

- 홍콩은 서비스 부문이 2012년 기준 국내총생산(GDP)의 93%에 이를 정도로 전 세계에서 서비스 경제화가 가장 진전된 경제 중 하나임.
- 또한 홍콩은 1인당 GDP가 국제통화기금(IMF)이 집계한 세계 189개국 중에서 7위(2013년)를 차지할 정도로 경제발전 수준이 높음.
- 2013년 기준으로 홍콩 인구는 719만 명으로 우리나라 인구의 약 14%에 불과한데 1인당 GDP는 우리나라의 1.6배 수준에 달하고 있음.
- 사실 홍콩경제는 1970년대까지만 하더라도 당시 우리나라와 비슷하게 의류, 전자제품, 플라스틱 및 기타 노동집약적 제품을 생산, 수출하는 제조업 중심의 수출 주도 공업화 경제였음.
- 이와 같은 제조업 중심의 경제가 서비스산업 중심의 경제로 전환한 데는 홍콩의 대외적 환경 변화가 중요한 역할을 함.

- 특히 1978년 중국의 개혁·개방정책으로 인한 환경 변화가 홍콩의 서비스 중심으로의 경제구조 전환에 결정적 요인으로 작용함.
- 홍콩은 일국양제(一國兩制)라는 용어에서 알 수 있듯이 정치, 경제, 문화 등 제반 영역에서 자신의 독자성을 유지하고 있지만 홍콩의 경제 구조 및 성장에서 중국은 상당히 큰 영향력을 미치고 있음.
- 중국은 홍콩 제조업의 새로운 생산기지가 되었을 뿐만 아니라 아시아의 금융, 물류, 유통의 허브이자 관광 중심지로서 홍콩이 자리매김하는 데 결정적인 역할을 하고 있음.
- 즉 중국과 홍콩은 서로 다른 경제시스템을 유지하고 있지만, 이 두 경제가 서로 미치는 영향, 특히 중국이 홍콩에 미치는 영향은 이를테면 중국이 싱가포르에 주는 영향과는 본질적으로 다를 수 밖에 없음.
- 이처럼 홍콩·중국 관계의 특수성으로 인해 홍콩은 그 자체로 서비스시장이 발달한 경제일 뿐만 아니라 중국 서비스시장으로의 진출을 위한 교두보이자 관문이 되었으며, 이는 우리가 홍콩시장을 관심 있게 보아야 할 이유가 됨.
- 본 연구는 홍콩의 서비스 경제화 과정을 살펴보고 홍콩의 주요 전략산업을 분석함으로써 업종별로 홍콩의 발전 사례로부터 시사점을 얻고 또한 홍콩 진출 및 이를 통한 중국 진출의 가능성을 모색해보고자 함.
- 본 연구에서 다루는 홍콩의 주요 전략산업은 물류산업, 관광산업,

유통산업이며, 이 산업들은 홍콩 진출이 유망하거나 홍콩의 발전 사례로부터 정책적 시사점을 얻을 수 있는 산업임.

○ 본 연구의 구성은 다음과 같음.

- 제1장 서론에 뒤이어 제2장에서는 주요 경제지표를 통해 최근 홍콩경제의 현황을 살펴봄.
- 제3장에서는 홍콩의 서비스 중심 경제구조로의 변화와 그러한 변화를 야기한 배경과 특성을 분석하며, 이 과정에서 홍콩정부의 정책적 역할을 살펴봄.
- 제4장에서는 홍콩 진출이 유망한 산업이거나 홍콩의 발전 사례로부터 정책적 시사점을 얻을 수 있는 산업 등 홍콩의 주요 전략 산업을 분석함.
- 마지막으로 제5장에서는 이상의 내용을 요약하고 정리함.

## 제2장

# 홍콩경제 현황

### 1. 국내총생산

- 홍콩은 면적 및 인구가 작은 소규모 경제이지만, GDP와 1인당 GDP는 국제통화기금(IMF)이 집계한 세계 189개국 중에서 각각 35위와 7위를 차지할 정도로 경제발전 수준이 높음.
  - 2013년 기준 홍콩의 인구는 719만 명으로 우리나라 인구의 약 14%에 불과하지만 1인당 GDP는 우리나라의 1.6배 수준에 달함.
- 최근 경제성장 추이를 보면, 홍콩경제는 2008년 글로벌 금융위기의 여파로 2009년 -2.5%의 실질GDP 성장률을 보이면서 아시아 금융위기로 마이너스 성장을 하였던 1998년(-5.9%) 이후 11년 만에 처음으로 마이너스 성장을 기록함.
- 그러나 2010년 기저효과(base effect) 및 빠른 경제 회복에 힘입어

〈표 2-1〉 GDP 및 1인당 GDP 상위 순위(2013)

순위	국가	GDP (ppp, 십억 USD)	순위	국가	1인당 GDP (ppp, USD)
1	미국	16,799.7	1	카타르	98,814
2	중국	13,395.4	2	룩셈부르크	78,670
3	인도	5,069.2	3	싱가포르	64,584
4	일본	4,698.8	4	노르웨이	54,947
5	독일	3,232.6	5	브루나이	53,431
6	러시아	2,556.2	6	미국	53,101
7	브라질	2,423.3	7	<b>홍콩</b>	<b>52,722</b>
8	영국	2,390.9	8	스위스	46,430
9	프랑스	2,278.0	9	산마리노	44,480
10	멕시코	1,842.6	10	캐나다	43,472
⋮			⋮		
12	한국	1,666.8	27	한국	33,189
⋮					
35	<b>홍콩</b>	<b>381.9</b>			

자료 : IMF(2014).

6.8%의 높은 성장을 하였으며, 2011년에도 4.8%의 양호한 성장세를 보임.

- 2012년에는 2011년 중반부터 시작된 유로존의 국가부채 위기와 주요 선진국의 느린 경제회복 및 이로 인한 신흥국의 성장 둔화 등의 영향으로 대외 수요가 타격을 받으면서 성장세가 1.5%로 상당히 둔화됨.
- 2013년에도 대외적 영향의 지속으로 지난 10년간 홍콩경제의 연평균 성장률(4.5%)보다 낮은 2.9%의 성장률을 기록하였으나 전년도에 비해 개선된 성과를 보임.

〈표 2-2〉 홍콩 실질GDP 및 주요 지출항목 증가 추이

단위 : %

	2009	2010	2011	2012	2013
실질GDP	-2.5	6.8	4.8	1.5	2.9
민간소비지출	0.2	6.1	8.4	4.1	4.3
정부소비지출	2.3	3.4	2.5	3.6	2.3
총고정자본형성	-3.5	7.7	10.2	6.8	3.3
빌딩 및 건축물	-5.5	5.6	15.2	7.2	-1.2
기계, 장비 및 지적재산	-3.0	6.4	12.2	10.2	10.5
상품수출	-12.7	17.3	3.4	1.8	6.6
상품수입	-9.5	18.1	4.7	3.0	7.4
서비스수출	0.4	14.7	5.5	2.2	5.8
서비스수입	-5.0	11.1	3.5	1.9	2.0

자료 : HKSAR Census and Statistics Department(2014a).

- 대외적 여건이 좋지 않음에도 성과가 개선된 것은 국내수요와 서비스 수출이 성장한 데 주요하게 기인함.
  - 2013년 투자는 민간 건설부분의 위축으로 3.3%(실질) 증가하는데 그쳤으나 소비지출이 6.5%(실질) 성장하면서 국내수요를 견인함.
  - 서비스수출은 여행 및 금융 서비스 등의 수출 증가에 힘입어 2012년 2.2%(실질)에서 2013년 5.8%(실질)로 성장률이 증가함.<sup>1)</sup>
- 홍콩정부는 2014년에도 경제 환경이 더욱 개선될 것으로 예측하면서 성장률이 3~4%에 이를 것으로 전망함.

1) 2013년 상품수출이 전년 대비 6.6% 증가하였으나, 이는 상당 부분 금(비화폐용) 수출이 급격히 증가한 데 기인하여 실질적으로 상품수출의 성장 기여도는 크지 않음. HKSAR(2014), p.4.

## 2. 고용

- 최근 홍콩의 노동시장은 완전고용 상황에 있는 것으로 분석됨.<sup>2)</sup>
  - 경제 전체 고용은 2011~2013년간 각각 2.9%, 2.4%, 1.8% 증가함.
- 실업률은 2011년 3.4%, 2012년 3.3%, 2013년 3.4%로 2000년대 이래 가장 낮은 수준을 유지하고 있음.
  - 2001~2010년 10년 동안 홍콩의 실업률은 평균 5.5%에 이르렀으며, 이 기간 동안 가장 낮은 실업률은 2008년 3.5%, 가장 높은 실업률은 2003년 7.9%임.
- 이와 같은 노동시장 상황 덕분에 임금(wages)과 노동소득(labour earnings)<sup>3)</sup>은 지속적으로 증가하고 있음.
  - 2011년 이후 임금과 노동소득 모두 증가폭은 다소 감소하고 있지만 꾸준한 증가세는 유지함.
  - 특히 2011년 5월 최저임금제 도입과 2013년 5월 최저임금 수준 상승이라는 제도적 요인이 결부되면서 저소득 피고용인의 소득이 지속적으로 개선됨.<sup>4)5)</sup>

2) Ibid., p. 94.

3) 임금은 정기적이고 보장된 모든 보수와 명문화된 보너스 및 수당을 포함하며, 노동소득은 임금에 더하여 초과근무수당 및 기타 비정기적이거나 보장되지 않은 보너스와 수당을 포함함. 단, 정리해고수당(severance payment)과 장기근속수당(long service payment) 등 퇴직금은 포함되지 않음.

4) HKSAR(2014).

5) 2011년 5월 최저임금제 도입 시 최저임금은 시간당 28HK달러였으며, 2013년 5월 30HK달러로 상승함. 홍콩 노동부 홈페이지([www.labour.gov.hk](http://www.labour.gov.hk)) 참조.

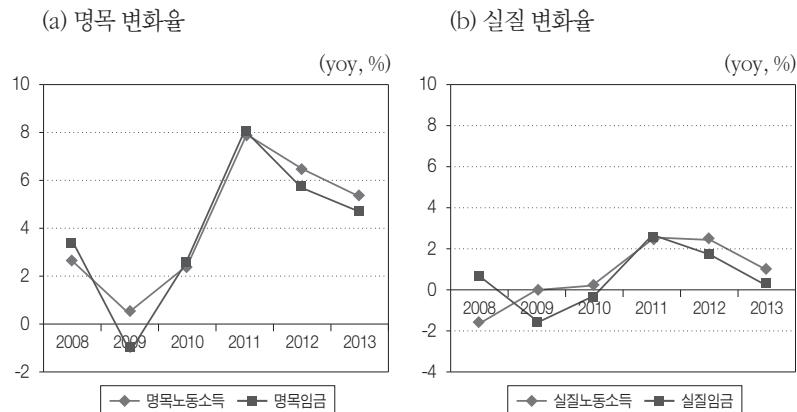
〈표 2-3〉 홍콩 노동시장 현황

단위 : 천명, %

	경제활동인구	전년 대비 증가율	취업자	전년 대비 증가율	실업자	실업률
2008	3,637.2	0.4	3,477.0	0.9	128.0	3.5
2009	3,660.3	0.6	3,509.2	-1.2	192.6	5.3
2010	3,631.3	-0.8	3,467.7	0.2	157.2	4.3
2011	3,703.1	2.0	3,474.1	2.9	126.7	3.4
2012	3,785.2	2.2	3,576.4	2.4	124.5	3.3
2013	3,858.8	1.9	3,660.7	1.8	130.8	3.4

자료 : HKSAR Census and Statistics Department, General Household Survey.

〈그림 2-1〉 노동소득 및 임금 증가 추이



자료 : HKSAR Census and Statistics Department.

주 : 전체 피고용인 중 관리자 및 전문가(managerial and professional employees)를 제외한 피고용인의 노동소득 및 임금을 기준으로 함.

- 최근 고용 증가는 제조업과 무역업을 제외한 전 업종에서 이루어졌으며, 고용 증가를 주도한 주요 업종은 전문/사업서비스업, 사회/개인서비스업, 건설업, 음식/숙박업, 도소매업, 금융/보험업 등임.



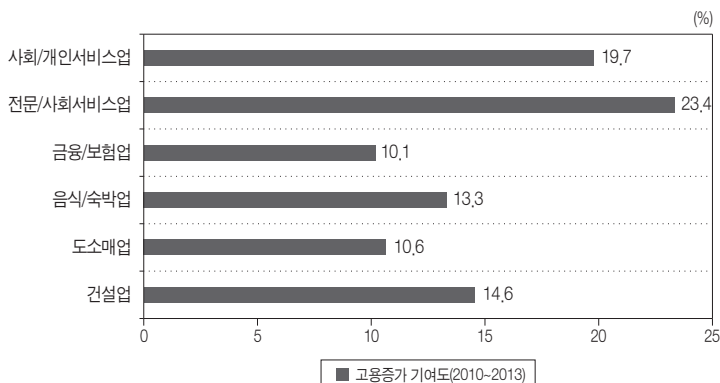
- 무역업에서의 고용 감소는 여전히 불안정한 세계무역 환경에 기인하는데, 세계무역 증가율은 2012년, 2013년에 각각 2.3%, 2.1%에 그침.<sup>6)</sup>

○ 고용 증가 주도 업종들 가운데 상당수는 내수 의존형 업종들임.

- 도소매업, 음식/숙박업, 사회/개인서비스업은 거의 대부분 내수에 의존하는 업종들로, 이들의 고용 기여도는 43.6%에 이름.
- 최근 민간소비지출의 증가는 경제성장을 이끄는 가장 중요한 요인인데, 또한 이로부터 내수 의존형 서비스업종의 고용 증가가 이루어진 것임.

○ 금융/보험업과 전문/사업서비스업의 경우 세계적으로 기업심리가 개선되면서 홍콩의 서비스 수출이 견조한 증가세를 보임에 따라

〈그림 2-2〉 주요 고용증가 업종



자료 : HKSAR Census and Statistics Department 자료에 근거하여 계산.

6) WTO(2014).

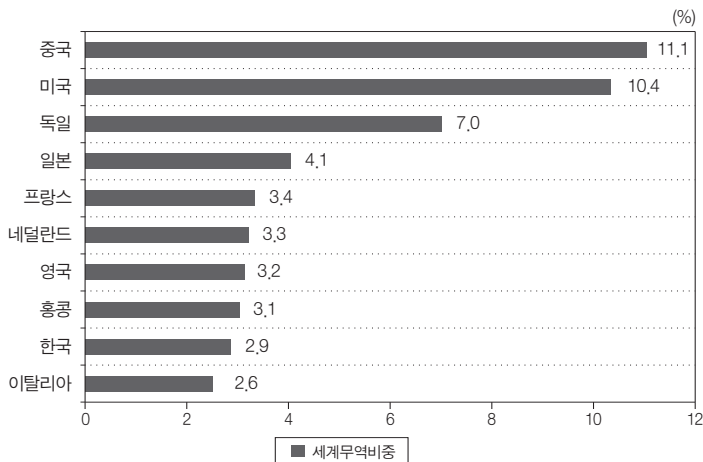
교역 서비스 부문인 이들 업종에서 고용이 증가한 것임.

- 한편 건설업의 고용 증가는 공공부문 인프라사업에 주요하게 기인함.

### 3. 무역

- 2013년 기준 홍콩의 세계 무역점유율은 3.1%로, 세계무역기구(WTO) 회원국 가운데 8번째 무역대국임.
- 세계 상품수출 및 서비스수출에서 차지하는 비중에서도 홍콩은 각각 9위, 10위를 차지하고 있음.
- 홍콩의 최근 수출 실적을 보면, 상품수출의 경우 2011년 10.1%로

〈그림 2-3〉 세계 10대 무역대국 현황(2013)



자료 : 한국은행(연합뉴스, 2014.5.20에서 재인용).

주 : 2013년 유엔무역개발회의(UNCTAD) 통계 기준.

〈표 2-4〉 세계 상품수출 및 서비스수출 상위 국가(2013)

단위 : %

순위	국가	상품수출 비중	순위	국가	서비스수출 비중
1	중국	11.8	1	미국	14.3
2	미국	8.4	2	영국	6.3
3	독일	7.7	3	독일	6.2
4	일본	3.8	4	프랑스	5.0
5	네덜란드	3.5	5	중국	4.5
6	프랑스	3.1	6	인도	3.3
7	한국	3.0	7	스페인	3.1
8	영국	2.9	8	일본	3.1
9	<b>홍콩</b>	<b>2.9</b>	9	네덜란드	3.1
10	러시아	2.8	10	<b>홍콩</b>	<b>2.9</b>
11	이탈리아	2.8	13	한국	2.4

자료 : WTO(2014).

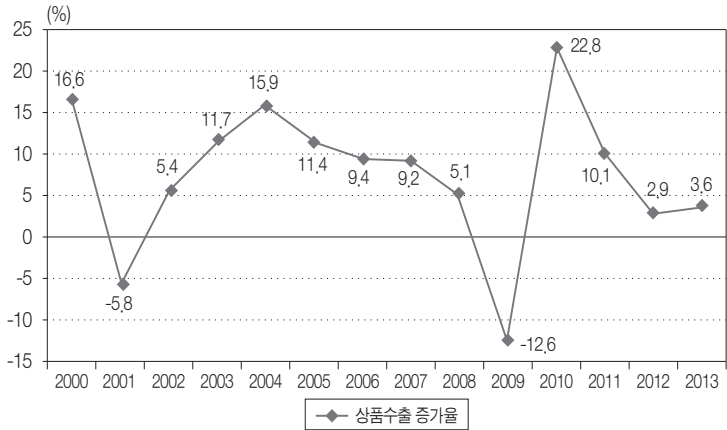
크게 증가하였으나 2012년 2.9%, 2013년 3.6%로 증가세가 둔화됨.

- 홍콩의 상품수출은 홍콩에서 생산된 제품의 수출인 자체수출(Domestic Exports)과 홍콩으로 수입된 제품의 재수출(Re-exports)로 구분되는데, 전체 상품수출에서 재수출이 차지하는 비중이 98%를 상회하여 동 부문이 전체 상품수출 성과에 결정적인 영향을 미침.

○ 2013년 상품수출 증가세가 둔화된 가장 중요한 요인은 미국, EU, 일본 등 전통적 수출시장의 수요가 정체되면서 이들 시장으로의 수출이 감소하거나 미미하게 증가한 데서 찾을 수 있음.

- 미국, 일본으로의 수출은 각각 전년 대비 2.1%, 6.1% 감소하였으

〈그림 2-4〉 홍콩 상품수출 증가 추이



자료 : HKSAR Census and Statistics Department, Hong Kong Trade Statistics.

〈표 2-5〉 홍콩 상품무역 현황

단위 : 십억 HK달러, %

	2011		2012		2013	
	금액	증감률	금액	증감률	금액	증감률
총수출	3,337.3	10.1	3,434.3	2.9	3,559.7	3.6
자체수출	65.7	-5.5	58.8	-10.4	54.4	-7.6
재수출	3,271.6	10.5	3,375.5	3.2	3,505.3	3.8
수입	3,764.6	11.9	3,912.2	3.9	4,060.7	3.8
무역총액	7,101.9	11.0	7,346.5	3.4	7,620.4	3.7
무역수지	-427.3		-477.8		-501.0	

자료 : HKSAR Census and Statistics Department, Hong Kong Trade Statistics.

며, EU로의 수출은 0.4% 증가하는 데 그침.

- 반면 중국 및 신흥시장에서의 성과는 상대적으로 양호하여 전통적 수출시장에서의 부진한 실적을 다소 만회하는 데 기여함.

〈표 2-6〉 홍콩 상품무역의 주요 목적지별 수출 실적

단위 : 십억 HK달러, %

	2011		2012		2013	
	수출액	증감률	수출액	증감률	수출액	증감률
미국	330.8	-0.4	338.5	2.3	331.3	-2.1
EU	359.8	6.0	333.1	-7.4	334.6	0.4
일본	135.2	5.9	144.0	6.5	135.2	-6.1
아시아 개도국	2,256.0	11.8	2,353.5	4.3	2,475.5	5.2
중국	1,747.4	9.3	1,857.8	6.3	1,949.2	4.9
ASEAN	223.0	18.0	227.7	2.1	237.1	4.1
라틴아메리카	58.4	24.6	58.4	0.0	65.6	12.4
중동	52.4	32.0	59.7	13.9	67.1	12.4
유럽 신흥국	53.4	12.1	55.3	3.5	63.0	13.9
아프리카	19.7	8.2	20.9	6.1	23.3	11.7

자료 : HKSAR Census and Statistics Department, Hong Kong Trade Statistics.

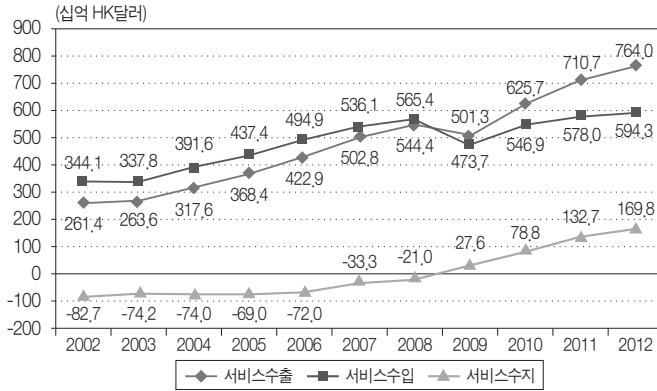
- 중국 본토로의 수출은 4.9% 증가하여 증가세는 다소 둔화되었지만, 홍콩 전체 수출의 54%라는 큰 비중을 차지하고 있어 2013년 전체 상품수출 증가액의 73%를 중국 수출 증가액이 담당함.

- 그밖에 유럽 신흥시장(13.9%), 라틴아메리카(12.4%), 중동(12.4%), 아프리카(11.7%) 등으로의 수출은 규모가 크지 않지만 높은 증가세를 보임.

○ 한편, 수출품의 단가 상승 속도가 둔화된 것도 상품 수출이 큰 폭으로 증가하지 못한 이유 중 하나임.

- 수출품 단가는 2012년 3.4% 증가하였으나 2013년에는 1.3% 증가하는 데 그침.

〈그림 2-5〉 홍콩 서비스무역 추이



자료 : HKSAR Census and Statistics Department(2014b).

- 이와 같은 수출상품 단가의 낮은 증가는 선진국 소비자들의 소비절제 심리 지속과 유가 및 국제상품가격의 인상 둔화 등에 기인함.<sup>7)</sup>
- 홍콩의 서비스무역은 꾸준히 증가하고 있으며, 특히 수출 증가세가 수입 증가세를 압도하여 지속적으로 수지가 개선되고 있음.
- 2002년 서비스수지 적자는 827억 HK달러였으나 2009년 흑자(276억 HK달러)로 전환되었으며 이후에도 꾸준히 흑자규모가 증가함.
- 2012년 서비스수출은 전년 대비 7.5% 증가한 7,640억 HK달러이고 서비스수입은 5,943억 HK달러(+2.8%)로, 1,698억 HK달러의 서비스수지 흑자를 보임.

7) HKTDRC Research 貿易研究(2013).

〈표 2-7〉 상품 및 서비스 무역 연평균 증가율

단위 : %

	무역총액		수출액		수입액	
	서비스	상품	서비스	상품	서비스	상품
2002~2012	8.4	8.7	11.3	8.2	5.6	9.2

자료 : HKSAR Census and Statistics Department 자료에 근거하여 계산.

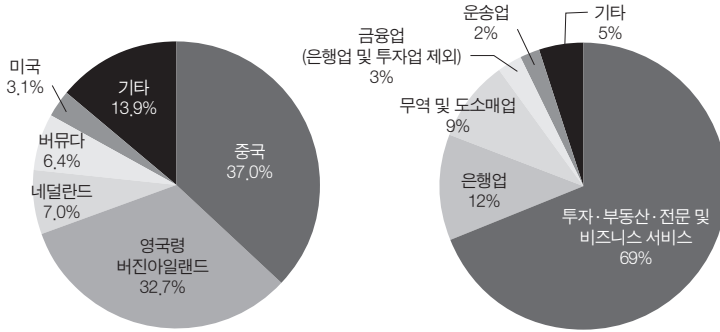
- 서비스수출에서 가장 큰 비중을 차지하는 두 부문은 여행 및 운송 서비스로 각각 33.6%와 32.5%를 차지하며, 금융서비스도 15.8%로 비교적 높은 비중을 점하고 있음.
- 서비스수출의 목적지별 비중을 보면, 중국이 36.6%로 압도적으로 높으며 미국이 15.6%로 그 뒤를 잇고 있음.<sup>8)</sup>
- 상품무역 대비 서비스무역 비율은 2002년 19.0%에서 2012년 18.5%로 소폭 감소하였으나 상품수출 대비 서비스수출 비율은 동 기간 16.7%에서 22.2%로 증가함.
- 상품 및 서비스 무역규모가 꾸준히 증가하는 상황에서 이와 같은 비율의 변화가 갖는 의미는 홍콩의 서비스수출이 상대적으로 더 빠른 속도로 증가하고 있다는 것임.

#### 4. 외국인직접투자

- 홍콩은 외국인직접투자를 유치하기에 상당히 매력적인 시장으로, 2013년 홍콩에 유입된 외국인직접투자(FDI inflows) 규모는 미국,

8) HKSAR Census and Statistics Department(2014b), p.9.

〈그림 2-6〉 투자국별·투자부문별 외국인직접투자 비중(2012)



자료 : HKSAR Census and Statistics Department(2013).

주 : 2012년 말 시장가치로 평가된 스톡 기준임.

중국, 러시아에 이어 세계 4위를 기록함.

- 미국 1,880억 US달러, 중국 1,240억 US달러, 러시아 790 US달러, 홍콩 770억 US달러임.

- 또한 홍콩의 해외직접투자(FDI outflows) 규모도 미국, 일본, 중국, 러시아의 뒤를 이어 세계 5위 수준임.<sup>9)</sup>

○ 홍콩정부의 조사에 따르면, 2012년 말 스톡 기준으로 외국인직접투자 규모는 1조 2,370억 US달러로 같은 해 GDP의 약 4.7배에 달함.

- 홍콩에 직접투자를 가장 많이 한 국가는 중국으로, 2012년 말 스톡 기준으로 전체 직접투자액에서 중국이 차지하는 비중은 37.0%에 이름.

- 또한 조세피난처(tax heaven)의 패이퍼컴퍼니로부터의 투자가

9) UNCTAD(2014), p.4, 7.



많은 것도 홍콩 직접투자가 보이는 특징 중 하나인데, 영국령 버진아일랜드, 네덜란드, 버뮤다 등으로부터의 투자가 각각 32.7%, 7.0%, 6.4%임.

- 홍콩에 유입된 해외자본은 대부분 서비스산업에 투자되고 있음.
  - 가장 큰 비중을 차지하는 부문은 투자업·부동산업·전문 및 비즈니스 서비스(68.7%)이며, 은행업(11.6%), 무역 및 도소매업(9.2%)이 그 뒤를 잇고 있음.

## 제3장

# 홍콩의 산업구조 변화와 서비스 경제화

### 1. 서비스 중심 경제로의 변화

#### (1) 서비스산업의 국민경제적 위상 변화

- 홍콩의 서비스산업은 1980년대 이후 지속적으로 확대되어 전체 GDP에서 차지하는 비중이 1980년 67.5%에서 2012년 93.0%로 크게 상승하였음.
- 반면 제조업의 GDP 비중은 같은 기간 23.7%에서 1.5%로 하락하여 사실상 현재 홍콩경제에서 제조업의 역할은 미미하다고 볼 수 있음.
- 홍콩의 서비스산업을 주요 업종별로 보면, <표 3-1>에서 보이듯이 거의 모든 업종에서 지난 30여 년 동안 GDP 비중이 증가하였음.

〈표 3-1〉 홍콩 주요 산업별 GDP 비중 추이(1980~2012)

단위 : %

	1980	1985	1990	1995	2000	2005	2010	2012
제조업	23.7	22.1	17.6	8.3	4.8	2.9	1.8	1.5
서비스산업	67.5	69.6	74.5	83.8	87.3	91.3	93.0	93.0
도소매, 무역, 음식숙박업	21.4	22.8	25.2	26.6	24.5	28.8	27.0	29.0
운수, 창고, 통신업	7.4	8.1	9.5	10.1	10.9	11.7	11.1	9.5
금융, 보험, 부동산, 사업서비스업	23.0	16.0	20.2	24.4	22.0	22.7	27.1	27.4
공공행정, 사회 및 개인서비스업	12.1	16.7	14.5	17.3	19.0	18.0	17.0	16.8
기타 서비스업	3.6	6.0	5.1	5.4	10.8	10.1	10.6	10.3

자료 : 1980~1995년은 Chen and Ng(2001), 〈table 7.1〉(p.18), 2000~2012년은 HKSAR Census and Statistics Department.

- 도·소매/무역/음식·숙박업은 GDP 비중이 1980년 21.4%에서 2012년 29.0%로 증가하여 전체 서비스산업의 GDP 비중 증가에 가장 크게 기여하였음(약 30% 기여).
- 그 외 공공행정/사회/개인서비스업과 금융·보험/부동산/사업서비스업도 전체 서비스산업의 GDP 비중 증가에 각각 18%, 17% 정도 기여하면서 그 경제적 위상을 높여왔음.
- 운수·창고/통신업은 GDP 비중이 1980년 7.4%에서 2012년 9.5%로 증가하여 전체 서비스산업의 GDP 비중 증가에 약 8% 정도 기여하였음.

○ 비교적 최근 시기인 2000년대 이후<sup>10)</sup>를 보면 〈표 3-2〉에서 알 수

10) 홍콩표준산업분류의 개편으로 서비스산업의 세부 업종별 GDP 시계열이 2000년 이후부터 일관되게 연계되고 있음.

〈표 3-2〉 2000년대 이후 홍콩 서비스산업의 업종별 GDP 비중 변화

단위 : %, %포인트

	업종별 GDP 비중		비중 증감 (B-A)
	2000(A)	2012(B)	
서비스산업	87.3	93.0	5.7
무역업	18.3	20.4	2.1
도·소매업	3.3	5.0	1.7
숙박·음식점업	2.9	3.6	0.7
운수·창고업	7.2	5.7	-1.5
우정서비스업	0.4	0.3	-0.1
정보통신업	3.3	3.5	0.2
금융·보험업	12.8	15.9	3.1
부동산업	5.0	5.8	0.8
전문·사업서비스업	4.2	5.7	1.5
공공행정·사회·개인서비스업	19.0	16.8	-2.2
기타 서비스업	10.8	10.3	-0.5

자료 : HKSAR Census and Statistics Department.

있듯이 서비스산업에서 금융·보험업의 성장세가 가장 두드러지며, 무역업, 도·소매업, 전문·사업서비스업의 성장세도 상대적으로 높음.

- 반면, 공공행정·사회·개인서비스업과 운수·창고·우정서비스업은 이 기간 동안 GDP 비중이 감소하였음.

○ 홍콩의 총고용은 1980~2012년간 약 170만 명 증가하였는데, 이 기간 동안 서비스산업에서 234만 명 증가하였고 제조업은 73만 명 감소하였음.

- 그 결과 홍콩 서비스산업이 전체 고용에서 차지하는 비중은 1980

년 44.9%에서 2012년 87.7%로 증가하였으며, 제조업은 1980년 45.0%에서 지속적으로 감소하여 2012년 현재 3.7%에 불과함.

○ 서비스산업 중에서 이 기간 동안 고용이 가장 많이 증가한 업종은 도·소매/무역/음식·숙박업(78만 명)이며, 금융·보험/부동산/사업서비스업(62만 명)과 공공행정/사회·개인서비스업(65만 명)이 그 뒤를 잇고 있음.

- 2012년 현재 고용 비중이 가장 높은 업종은 도·소매/무역/음식·숙박업(31.6%)이며, 공공행정/사회·개인서비스업(25.6%)도 상당히 높은 비중을 차지하고 있음.

○ 한편 최근 들어서는 금융·보험/부동산/사업서비스업에서 가장 많은 일자리가 창출되고 있음.

- 2000~2012년 동안 금융·보험/부동산/사업서비스업에서 23만개

〈표 3-3〉 홍콩 주요 업종별 고용 추이

단위 : 천명

	1980	1986	1990	1995	2000	2005	2010	2012
제조업	867.3	946.7	751.0	534.6	333.7	224.3	132.8	133.8
서비스산업	865.4	1,456.5	1,692.0	2,104.1	2,545.7	2,824.6	3,053.0	3,211.8
도소매, 무역, 음식숙박업	370.4	589.9	703.2	824.9	981.7	1,093.8	1,104.9	1,155.3
운수, 창고, 통신업	142.0	210.4	268.4	327.7	356.6	357.3	422.1	433.8
금융, 보험, 부동산, 사업서비스업	63.0	170.0	208.6	341.7	452.7	503.3	641.4	687.3
공공행정, 사회 및 개인서비스업	290.0	486.2	511.8	609.8	754.7	870.2	884.6	935.4

자료 : HKSAR Census and Statistics Department, *Hong Kong Annual Digest of Statistics*, each year.

〈표 3-4〉 홍콩 주요 업종별 고용 비중 추이

단위 : %

	1980	1986	1990	1995	2000	2005	2010	2012
제조업	45.0	35.8	27.7	18.4	10.4	6.7	3.8	3.7
서비스산업	44.9	55.1	62.4	72.4	79.4	84.7	87.9	87.7
도소매, 무역, 음식 숙박업	19.2	22.3	25.9	28.4	30.6	32.8	31.8	31.6
운수, 창고, 통신업	7.4	8.0	9.9	11.3	11.1	10.7	12.1	11.9
금융, 보험, 부동산, 사업서비스업	3.3	6.4	7.7	11.8	14.1	15.1	18.5	18.8
공공행정, 사회 및 개인서비스업	15.0	18.4	18.9	21.0	23.5	26.1	25.5	25.6

자료 : HKSAR Census and Statistics Department, *Hong Kong Annual Digest of Statistics*, each year.

의 일자리가 창출되었으며, 공공행정/사회·개인서비스업에서 18만개, 도·소매/무역/음식·숙박업에서 17만개가 창출되었음.

## (2) 무역구조의 변화

- 홍콩의 무역구조는 기본적으로 상품무역 중심이며 최근 들어 서비스무역 규모의 증가속도가 다소 빨라지고 있음.
- 우선 홍콩 무역구조에서 가장 큰 변화는 상품수출의 경우 제조업이 쇠퇴함에 따라 자체수출 중심에서 재수출 중심으로 변화하였다는 점임.
  - 전체 상품수출액에서 자체수출이 차지하는 비중은 1970년 81.0%까지 이르렀으나 2013년에는 1.5%에 불과한 반면, 재수출은 같

은 기간 19.0%에서 98.5%로 증가하였음.<sup>11)</sup>

○ 또한 제조업 기반이 취약해지면서 홍콩에서 필요한 상품 대부분을 수입에 의존하게 됨에 따라 상품수입액 역시 지속적으로 증가함.

- 상품수출액 및 수입액은 1980~2013년간 각각 연평균 11.49%와 15.05%씩 증가함.<sup>12)</sup>

○ 그 결과 홍콩의 상품무역 수지는 관련 통계가 발표된 1950년대 초반 이후 지금까지 불과 4년 정도를 제외하고 적자를 보이고 있으며, 2000년대 중반 이후 적자규모가 계속 증가하고 있음.

- 상품무역 수지는 2004년 793억 HK달러 적자에서 지속적으로 증가하여 2013년에는 적자규모가 5,010억 HK달러에 달함.<sup>13)</sup>

○ 홍콩 무역구조의 또다른 특징은 2003년 중국과 홍콩의 CEPA(Closer Economic Partnership Arrangement) 협정<sup>14)</sup> 체결 이후 서비스수출이 빠르게 증가하고 있다는 점임.

- 서비스수출은 1981~1991년간 연평균 16.4%로 매우 빠른 증가세를 보였으나 1991~2004년간 연평균 증가율은 5.4%로 상당히 둔화되었음.

11) HKSAR Census and Statistics Department, External Merchandise Trade Statistics.

12) Ibid.

13) Ibid.

14) CEPA는 일국양제(一國兩制)라는 특수한 정체(政體)가 적용되는 중국과 홍콩 간에 체결된 일종의 '자유무역협정(FTA, Free Trade Agreement)'으로, 2003년 6월 체결된 이후 2004년 1월 1일부터 발효되었음. CEPA 협정으로 중국은 상품, 서비스, 투자 등의 분야에서 홍콩에 시장을 대폭 개방하여 홍콩이 중국시장 진출의 교두보가 되는 데 큰 역할을 하게 됨.

- 그러나 2004년 중국과의 CEPA 협정이 발표된 이후 2012년까지 연평균 11.6% 증가하고 있음.
- 서비스수입의 경우 연평균 증가율이 1981~1991년 16.1%, 1991~2004년 11.0%, 2004~2012년 5.4%로 감소세를 보이고 있음.
- 중국·홍콩 CEPA 서비스 양허안은 현재까지 총 65개 서비스 분야에 대해 폭넓은 개방양허를 포함하고 있어 홍콩의 대중국 서비스 수출 증가에 기폭제로 작용하고 있음.
- 중국·홍콩 CEPA 협정은 2003년 6월 협정이 체결된 이후 매년 1회씩 보충협정을 체결하도록 되어 있으며, 이 보충협정에서 서비스 부문과 무역투자에 대한 개방을 주로 다루고 있음.
- 가장 최근 체결한 협정은 2013년 8월에 체결한 제10차 보충협정으로, 이 협정에는 65건의 서비스무역 개방조치와 금융협력 및 무역 및 투자 촉진 관련 8개 조치가 포함되어 있음.
- 이번 65건의 서비스무역 개방조치를 포함하여 CEPA 협정에서 총 403개의 개방조치가 이루어짐.<sup>15)</sup>
- 이와 같은 서비스무역 개방조치하에서 홍콩의 대중국 서비스수출 규모 및 비중이 크게 증가하였음.
- 대중국 서비스수출액은 2003년 1,023억 HK달러에서 2012년 2,694억 HK달러로 연평균 11.4% 증가하였으며, 그 결과 대중국 서비스 수출 비중이 2003년 28.8%에서 2012년 36.6%로 증가하였음.

15) HKSAR Trade and Industry Department(2013).



〈표 3-5〉 홍콩 업종별 서비스무역의 변화 추이

단위 : 십억 HK달러

	2005			2012			증감		
	수출	수입	무역 수지	수출	수입	무역 수지	수출	수입	무역 수지
총계	368.4	437.4	-69.0	764.0	594.3	169.7	395.6	156.9	238.7
제조 관련 서비스	-	172.3	-172.3	-	138.9	-138.9	-	-33.4	33.4
유지·보수	0.9	0.3	0.6	2.5	0.6	1.9	1.6	0.3	1.3
운송	159.2	86.7	72.5	248.5	142.6	105.9	89.3	55.9	33.4
여행	80.1	103.5	-23.4	256.5	155.7	100.8	176.4	52.2	124.2
건설	2.4	2.1	0.3	2.6	2.5	0.1	0.2	0.4	-0.2
보험·연금	4.0	5.6	-1.6	7.2	9.4	-2.2	3.2	3.8	-0.6
금융	48.7	10.9	37.8	120.7	30.5	90.2	72.0	19.6	52.4
지적재산권사용료	1.9	10.0	-8.1	4.0	15.6	-11.6	2.1	5.6	-3.5
컴퓨터 및 정보통신	7.4	6.7	0.7	18.6	11.3	7.3	11.2	4.6	6.6
기타 비즈니스 서비스	60.5	37.8	22.7	99.1	85.0	14.1	38.6	47.2	-8.6
개인, 문화, 오락 서비스	3.0	0.4	2.6	3.7	0.9	2.8	0.7	0.5	0.2
정부	0.5	1.1	-0.6	0.6	1.2	-0.6	0.1	0.1	0.0

자료 : HKSAR Census and Statistics Department, Hong Kong Trade in Services Statistics.

- 이에 비해 홍콩이 중국 다음으로 서비스수출을 많이 하는 나라는 미국인데, 대미 서비스수출액은 2003년 744억 HK달러에서 2012년 1,147억 HK달러로 연평균 4.9% 증가하여, 대미 서비스수출 비중이 2003년 20.9%에서 2012년 15.6%로 감소하였음.<sup>16)</sup>

○ 홍콩은 서비스수출의 빠른 증가 덕분에 〈그림 2-5〉에서 보았듯이 2009년부터 서비스수지 흑자를 달성하였음.

16) HKSAR Census and Statistics Department(2005; 2014c).

- 서비스수출 증가 및 서비스수지 개선에 가장 크게 기여한 업종은 여행업임.
  - 여행업은 2005~2012년간 서비스수출액이 1,764억 HK달러 증가하였는데, 이는 같은 기간 전체 서비스수출 증가액의 44.6%에 해당하는 규모임.
  - 이와 같은 대규모의 수출 증가 덕분에 여행업 수지는 2005년 234억 HK달러 적자에서 2012년 1,008억 HK달러 흑자로 개선되었음.
- 그 외 운송 및 금융서비스 또한 대규모 수출 증가로 서비스수지 개선에 기여하였음.

## 2. 구조변화의 배경 및 특성

- 홍콩경제는 서비스 부문이 GDP의 93%에 이를 정도로 전 세계에서 서비스 경제화가 가장 진전된 경제 중 하나임.
- 홍콩의 서비스 경제화는 대내외적 여건 변화에 따른 경제구조 전환의 산물로, 홍콩 서비스산업의 발전을 이해하기 위해서는 이러한 경제구조 전환이 어떤 배경에서 이루어졌는지 살펴볼 필요가 있음.
  - 홍콩은 지금까지 크게 세 번의 경제구조 전환을 경험하였는데, 1950년대와 1960년대 중계무역에서 수출 주도 공업화로의 전환, 1970년대 말~1990년대 서비스 중심 경제로의 전환, 2000년대 이

후 고부가가치 서비스경제로의 전환 등이 그것임.

#### (1) 전후 수출 주도 공업화(1950~1970년대)

- 홍콩은 1842년 난징조약 이후 영국 식민지로 편입되면서 이후 1940년대까지 중계무역(entrepôt trade) 도시로 발전함.
  - 홍콩의 유리한 지정학적 위치, 정부의 자유무역정책과 정치적 안정, 항만시설 등은 홍콩이 중계무역항으로 발전하는 데 유리한 조건을 형성하였음.
  - 이로부터 홍콩은 은행 및 무역기업들을 중심으로 동아시아의 금융 및 상업 중심지로 부상함.
- 그러나 1949년 중화인민공화국이 수립되면서 중국 본토는 국제경제와 단절되는 과정을 겪기 시작하며, 이는 중계무역항으로서 홍콩의 지위에 심대한 타격을 입히게 됨.
  - 중화인민공화국의 수립 및 한국전쟁의 발발로 1951년 UN의 대중국 교역금지 조치가 내려짐.
  - 중계무역은 중국-홍콩-세계시장(영국, 인도 등)의 연계에 의존하였는데, 중국과의 교역이 어려워짐에 따라 중계무역을 토대로 한 홍콩의 발전도 기대할 수 없게 됨.
  - 다른 한편 1945년 이후 벌어진 중국 본토의 내전으로 인해 본토로부터 이주민, 기업가, 자본이 홍콩으로 유입됨.

○ 중국과의 심대한 교역 감소<sup>17)</sup> 및 중국으로부터의 노동력과 자본의 유입은 홍콩이 제조업 중심의 수출 주도 공업화로 전환하는 계기로 작용하며, 이로부터 홍콩은 1차 산업구조의 변화를 겪음.

- 홍콩경제는 1950년대에 직물산업을 중심으로, 1960년대부터 의류, 전자제품, 플라스틱, 기타 노동집약적 제품들로 다변화되면서 발전함.

○ 이 시기 홍콩의 산업구조 변화는 정부 주도의 계획에 의한 것이 아니라 대내외 경제 환경의 변화에 대한 경제주체의 자발적 대응에 기인한 것임.

- 수출주도 공업화에서 정부는 홍콩무역발전국(HKTDC, Hong Kong Trade Development Council)의 설립<sup>18)</sup> 등 일부 수출 지원 정책 이외에는 적극적인 산업정책을 수행하지 않음.

## (2) 중국의 개혁·개방과 서비스 경제화(1980~1990년대)

○ 20여 년간 홍콩은 수출 주도 성장을 구가하였는데, 이는 국제무역의 빠른 성장<sup>19)</sup>과 노동집약적 제품에 대한 홍콩의 비교우위 및 제

17) 서방국가들의 중국에 대한 금수조치 이후에도 홍콩은 중국과의 교역을 완전히 단절하지는 않았음. 전후 공업화를 추진하던 시기에도 중국으로부터 계속 값싼 곡물을 수입하였으며, 이는 홍콩이 노동집약적 산업화를 추진하는 데 유리한 저임금 유지의 중요한 원천이 되었음.

18) HKTDC는 홍콩의 제조업자, 무역업자, 서비스업자들을 위한 국제 마케팅 기구로서 1966년 설립된 법정 준정부기관임.

19) 1960년대와 1970년대 Kennedy Round와 Tokyo Round 협상하에 무역자유화가 진전되었으며, 홍콩은 이러한 유리한 환경을 활용하여 수요를 확보할 수 있었음.

품다변화 능력이 뒷받침되었기 때문에 가능하였음.<sup>20)</sup>

○ 그러나 1970년대 중반부터 주로 비관세장벽의 형태로 보호무역 조치가 증대하면서 개도국에 유리하던 국제경제 환경이 변화되기 시작하고, 아시아 신흥공업국(NICs)으로부터의 경쟁압력도 증가함.

- 이와 함께 홍콩 내에서는 신흥공업국(NICs)에 비해 뒤처진 기술 발전 등으로 인해 새로운 제조업의 발굴 및 기존 산업에서 자본 집약적, 기술집약적 제품의 개발 등 다변화가 점점 어려워지는 상황에 직면함.<sup>21)</sup>

○ 이런 상황에서 1978년 중국이 개방정책을 채택하면서 홍콩은 새로운 경제적 전환 국면을 맞게 됨.

- 중국의 개방으로 값싼 노동력과 토지 자원을 활용할 수 있게 되면서 홍콩 기업들은 광둥의 주강삼각주(Pearl River Delta, 이하 PRD) 지역으로 가공 공정을 이전하기 시작함.

○ 이와 같은 중국의 끌어당기기 요인(pull factors)에 더하여 1980년대와 1990년대 홍콩의 지속적인 지가 상승은 밀어내기 요인(push factors)으로 작용하여 제조업의 남중국 이전을 더욱 가속화하였음.

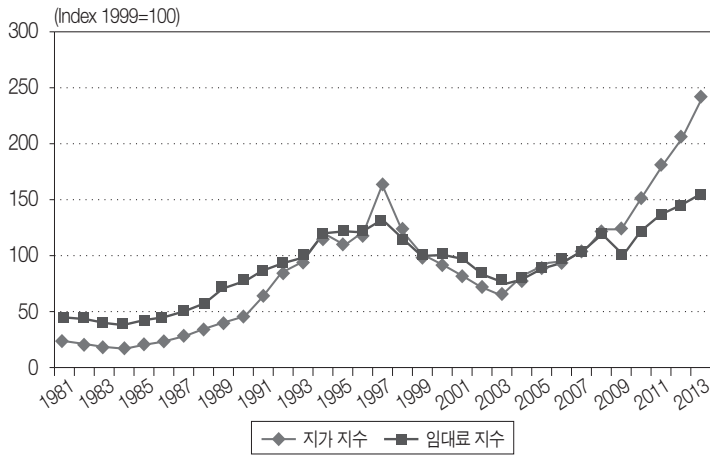
- 지가 지수(1999=100)는 1983년 18.0에서 아시아 금융위기 발발 전인 1997년에는 163.1까지 상승하며, 임대료 지수(1999=100) 역시 1984년 37.1에서 1997년 134.5까지 상승함(<그림 3-1> 참조).

20) Chen(1997), p.364.

21) Ibid., pp.364-365.

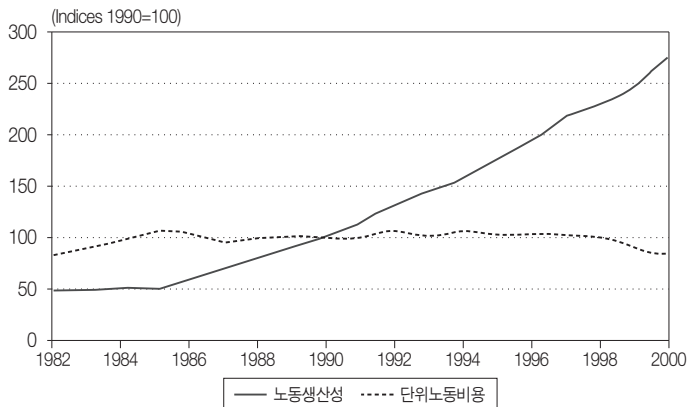
- 한편 이 기간 동안 노동비용은 제조업과 서비스업에서 상이한 움직임을 보임.

〈그림 3-1〉 홍콩 부동산 가격 상승 추이



자료 : HKSAR Rating and Valuation Department, Property Market Statistics.  
주 : 주택(private domestic) 기준임.

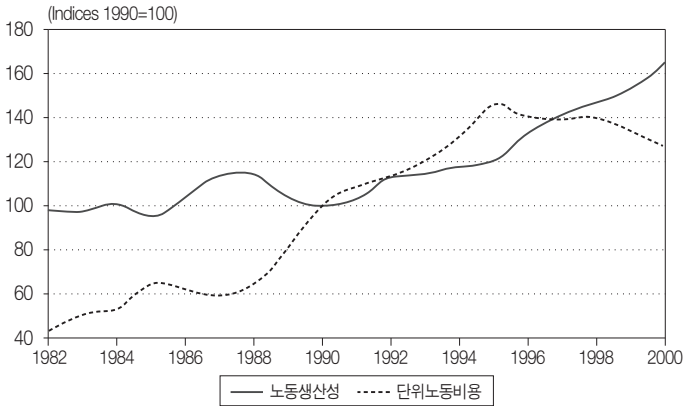
〈그림 3-2〉 교역 재화 부문 노동생산성 및 단위노동비용 추이



자료 : Li(2005), p.13.

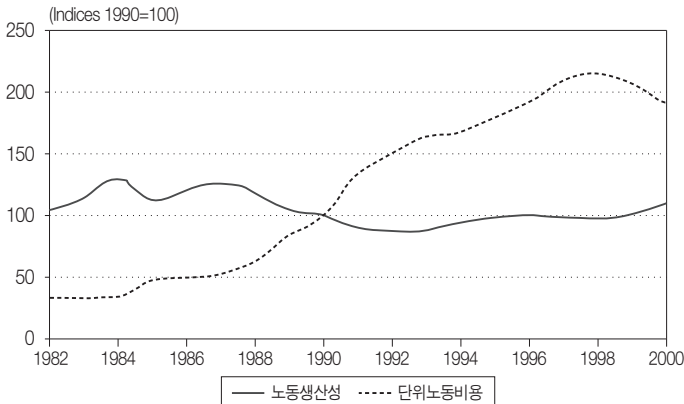
- 제조업의 경우 단위노동비용이 거의 일정한 수준을 유지하고 있으며, 특히 1990년대 초부터는 노동생산성이 단위노동비용을 지속적으로 상회하기 때문에 제조업 노동비용 상승이 남중국으로의 제조업 이전을 촉진하는 요인이었다고 보기 어려움.

〈그림 3-3〉 교역 서비스 부문 노동생산성 및 단위노동비용 추이



자료 : Li(2005), p.13.

〈그림 3-4〉 비교역 서비스 부문 노동생산성 및 단위노동비용 추이



자료 : Li(2005), p.14.

- 서비스업의 경우 교역 가능 여부와 무관하게 단위노동비용은 1990년대 말까지 상승함.
- 다만, 교역 서비스업의 경우 1990년대 이후 노동생산성이 상승 추세를 보이는 반면 비교역 서비스업은 하향 추세를 보이는 차이가 있음.
- 중국 요인과 홍콩 내부 요인으로 PRD로의 홍콩 제조기업의 이전이 빠르게 이루어지면서 1997년 말 스톡 기준으로 홍콩의 PRD 투자액은 광둥지역 총 외국인직접투자의 약 80%인 480억 US달러에 달함.
- 제조업의 이전과 함께 홍콩에서는 서비스 부문이 빠르게 성장하며, 그 결과 1980년대와 1990년대 서비스 중심의 산업구조로 변화함.
- 서비스산업의 GDP 비중은 1980년 68%에서 2000년 87%로 증가한 반면 제조업은 같은 기간 24%에서 4.8%로 감소하였음.
- 고용 비중 역시 서비스 부문은 같은 기간 52%에서 79%로 증가하였으나 제조업은 23%에서 10%로 감소하였음.<sup>22)</sup>
- 서비스 부문의 빠른 성장은 PRD 지역으로 이전한 제조업체들로부터 기업활동 지원 서비스에 대한 대규모 수요가 창출되었기 때문에 가능하였음.
- 중국은 이런 수요를 충족시킬 정도로 서비스산업이 발전하지 못

22) 제조업과 서비스산업의 GDP 및 고용 비중은 본 보고서의 <표 3-1>과 <표 3-4> 참조. 단, 1980년 고용 비중은 Catherine R. Schenk, "Economic History of Hong Kong", <http://eh.net/encyclopedia/economic-history-of-hong-kong/> 참조.



했기 때문에 홍콩의 서비스산업은 그 격차를 메우면서 성장할 수 있었음.

- 무역서비스, 전문/비즈니스 서비스, 금융서비스 등 기업활동 지원 서비스가 성장하였으며, 이로부터 발생한 높은 소득은 홍콩 내에서 재화와 서비스에 대한 수요를 다시 증대시키는 효과를 낳음.

○ 이 시기에 이루어진 서비스산업 중심의 구조 전환은 이전 시기와 마찬가지로 정부의 주도가 아닌 민간 경제주체의 자발적 결정에 의해 이루어짐.

- 홍콩정부는 주택, 보건, 교육 등 인적자본(human capital)의 재생산 및 개발을 위한 분야와 항만, 공항 등 인프라 분야에는 정책적 개입을 하였지만 산업구조 변화와 관련한 정책은 별도로 시행하지 않음.

### (3) 고부가가치 서비스 경제로의 전환 모색(2000년대 이후)

○ 홍콩경제는 1980년대 중반에서 1990년대 중반까지 물가가 지속적으로 상승함.

- 1985~1997년간 홍콩의 GDP 디플레이터는 연평균 7.9% 증가하였으며, 소비자물가지수도 연평균 7.4% 증가함.

○ 이와 같은 높은 물가상승은 홍콩경제의 구조 변화에 따른 내재적

요인에 상당 부분 근거한 것임.

- 홍콩의 제조업이 남중국으로 이전하면서 기업활동 지원 서비스에 대한 수요가 꾸준히 증가하였으며, 그 결과 교역 서비스의 가격이 지속적으로 상승함.

- 그리고 교역 서비스 부문을 중심으로 한 서비스 수출 주도 성장은 홍콩 내 소비수요를 진작시킴으로써 비교역 서비스의 가격 상승도 초래함.<sup>23)</sup>

○ 이와 함께 무역수지 흑자의 지속으로 통화가 팽창하고, 장기간 실질이자율이 음(-)의 상태에 있으면서 자산가격, 특히 주택가격의 상승이 나타남.

○ 이와 같은 물가상승과 자산가격 상승은 금융 및 서비스 허브로서 홍콩의 경쟁력을 침해할 정도로 임대료와 노동비용을 상승시켰으나, 1990년대 중반까지는 부동산 호황이 경기를 부양하면서 이러한 문제점이 심각하게 노출되지 않음.

- 1987~1997년간 주택가격은 연평균 20%, 임대료는 11% 증가하여, 1987년에 비해 1997년 주택가격은 6배, 임대료는 3배 증가함 (<그림 3-1> 참조).

- <그림 3-3>과 <그림 3-4>에서 보이듯이 서비스 부문의 단위노동비용 역시 1980년대 말부터 1990년대 중반 또는 후반까지 빠르게 상승함.

---

23) Imai(2002), p.14.

- 그러나 1997년 아시아 금융위기가 발발하면서 홍콩 경제구조의 내재적 취약성이 드러나게 됨.
  - 구조적 인플레이션뿐만 아니라 서비스 부문의 낮은 생산성은 기존의 교역 서비스 주도 경제성장의 한계를 보여주는 것임.
  - 1985~1997년간 대부분 제조업에 속하는 교역상품의 총요소생산성은 연평균 7.6% 증가하였으나, 교역 서비스는 1.1% 증가하였고 비교역 서비스는 1.4% 감소하였음.<sup>24)</sup>
- 이런 상황에서 홍콩정부는 1997년 홍콩의 경쟁력을 높이기 위한 경제적 전환의 필요성을 인식하며, 그 방향을 혁신과 기술 발전을 통한 고부가가치 산업의 성장으로 제시함.
  - 행정장관은 1997년 시정 연설에서 홍콩경제는 더 이상 저임금에 기반한 경쟁우위를 누릴 단계에 있지 않기 때문에 임금을 낮춤으로써 경쟁력을 유지하려는 시도보다 고부가가치 산업을 육성하는 것이 홍콩의 경제발전을 지속시킬 수 있다고 천명함.<sup>25)</sup>
- 고부가가치 서비스 경제로의 전환은 현재까지 진행 중인 과정이며, 홍콩에서는 이를 경제구조의 제3차 전환이라고 표현함.
- 앞서 두 차례의 구조전환과 비교하였을 때 제3차 구조전환은 그 주요 배경과 정부의 개입 정도에서 차이를 보임.

---

24) Ibid., p.32.

25) HKSAR(1997).

- 앞서 두 번의 구조전환은 각각 중국의 공산화와 개혁·개방정책이라는 대외적 요인이 주요한 배경이었으나 제3차 구조전환은 홍콩 경제의 구조적 문제에서 주요하게 비롯됨.
- 또한 앞서 구조전환은 민간 경제주체의 자발적 결정에 의해 이루어진 반면, 제3차 구조전환 과정에서는 정부가 주도적으로 방향을 설정하는 등 이전에 비해 정부 개입 정도가 커짐.

### 3. 홍콩의 서비스산업 육성정책

- 앞 절에서 살펴보았듯이 홍콩에서 서비스산업 중심으로 경제구조가 전환되기 시작한 것은 1970년대 말 중국의 개혁·개방으로 인한 대외적 환경 변화와 그에 대한 민간 경제주체의 대응에 주요하게 기인하며, 서비스 경제화를 위한 정부 정책은 별도로 추진되지 않았음.
- 그러나 1990년대 중반 이후 홍콩경제의 구조전환에 따른 내재적 문제가 드러나면서 홍콩정부는 홍콩경제의 근간이 된 서비스산업을 더욱 육성하여 비즈니스 거점으로서 홍콩의 위상을 유지하기 위한 정책을 수립함.
- 홍콩정부는 1995년 ‘서비스산업 육성 작업반(Task Force on Services Promotion)’을 출범하고, 1997년 3월 서비스산업을 지원하기 위한 8개 방안과 14개 유망 서비스업종을 제시함.
- 서비스산업 육성 8개 방안과 14개 유망 서비스업종은 다음과 같음.

- 서비스산업 육성 8개 방안

- ① 서비스 수출 진흥
- ② 서비스부문 투자유치 강화
- ③ 국제금융센터로서의 홍콩의 위상 제고
- ④ 서비스 효율성 제고
- ⑤ 지원 인프라 제공
- ⑥ 교육 및 훈련에의 투자
- ⑦ 세계적, 지역적 서비스 센터로서 홍콩의 강점 신장을 위한 종합 프로그램 추진
- ⑧ 서비스산업에 대한 정부의 다원적 지원을 조정, 감독할 전담 기구 설치

- 육성 대상 14개 서비스업종

- ① 항공운송서비스
- ② 은행서비스
- ③ 컴퓨터 및 관련 서비스
- ④ 영화 관련 서비스
- ⑤ 금융시장 및 펀드매니지먼트 서비스
- ⑥ 수출입 관련 서비스
- ⑦ 보험서비스
- ⑧ 육상운송 서비스
- ⑨ 해상운송 서비스
- ⑩ 전문서비스
- ⑪ 부동산서비스

⑫ 통신서비스

⑬ 관광, 컨벤션 및 전시장 서비스

⑭ 도소매 서비스<sup>26)</sup>

- 상기 지원방안에 따라 홍콩정부는 1997년 5월 정부의 서비스산업 지원을 조정, 감독할 전담기구인 ‘비즈니스 및 서비스 진흥단(Business and Services Promotion Unit)’을 재무장관(Financial Secretary) 산하에 설립함.

- 비즈니스 및 서비스 진흥단은 서비스 육성 프로그램(Services Promotion Programme)을 총괄하였는데, 동 프로그램은 다음의 4개 사업으로 구성되어 있음.

- 서비스 육성 프로그램

- ① 홍콩 서비스경제의 미래에 대한 전략적 사고 선도
- ② 서비스 부문에 대한 제도적 지원 강화
- ③ 우선순위에 빠져 있던 필요한 산업별 조치 착수
- ④ 홍콩의 서비스경제에 대한 국제적 인지도 및 홍콩 내 이해도를 제고하고 이에 대한 대중적 지지를 확산시킴.<sup>27)</sup>

- 또한 홍콩정부는 서비스 육성을 위한 자문기구로 산업계, 학계, 고위관료로 구성된 ‘서비스 육성 전략그룹(Service Promotion Strategy Group)’을 1997년 4월 결성함.

---

26) 신기동 외(2008), p.39.

27) Ibid., p. 40.

- 서비스 육성 전략그룹은 아시아의 서비스 중심 센터로서 홍콩의 발전과 관련되는 문제들에 대해 재무장관에게 자문을 수행함.<sup>28)</sup>
- 2000년 7월에는 국제 비즈니스 거점으로서 홍콩의 위상을 강화하고 이를 위해 전략적으로 중요한 투자를 홍콩에 유치하고 이를 지속적으로 유지하려는 목적으로 InvestHK를 설립함.<sup>29)</sup>

---

28) <http://www.policyaddress.gov.hk/pa97/english/rawing.htm>

29) 신기동 외(2008), p. 40.

## 제4장

# 주요 업종 분석

### 1. 물류산업

#### (1) 홍콩경제에서 물류산업의 위상

##### □ 물류산업 정의

- 물류에 대한 다양한 정의가 존재하나 일반적으로 “재화 및 서비스가 최초의 생산자로부터 최종 소비자에 이르기까지의 물리적인 흐름과 관련된 활동”으로 정의할 수 있음.
  - 물류활동의 영역에 따라서는 조달물류, 생산물류, 사내물류, 판매물류, 반품물류, 폐기물류 등으로 구분함.
  - 물류의 기능별로는 수·배송물류, 하역물류, 보관물류 및 창고물류, 포장물류, 정보물류로 구분함.



- 우리나라는 물류산업을 물류활동의 각 기능별 혹은 영역별 구분에서 나타나는 화물의 운송·보관·하역·포장 및 이와 관련된 제반활동을 영위하는 산업이라 정의함(「물류정책기본법」 제2조 제2항).
- 홍콩정부는 물류(logistics)를 “재화(원재료, 중간재, 최종재)와 서비스 및 관련된 정보의 발생(origin)지점부터 소비지점까지 이동 및 보관을 계획, 실행 및 관리하는 프로세스”라 정의함.<sup>30)</sup>
  - 물류활동은 화물수송, 화물주선, 보관, 우편 및 커리어 서비스를 포함하며, 무역은 물류활동과 밀접한 관련이 있으며, 무역서비스의 경제기여 및 고용현황 통계 등은 분석 목적상 물류서비스와 연관하여 함께 제시하고 있음.
- 홍콩표준산업분류(Hong Kong Standard Industrial Classification Version 2.0, 이하 HSIC 2.0)에 따르면, 물류산업은 운수·창고·우정서비스(Transportation, storage, postal and courier services)라는 대분류 항목(H)에 포함됨.
  - 운수·창고·우정서비스는 모든 교통수단의 여객 및 화물의 수송, 배송 서비스와 화물주선, 운송장비 임대, 컨테이너 터미널, 공항 터미널 서비스 등의 보조서비스를 포함하는 운수서비스와 우편 및 커리어 서비스로 구성됨.
  - 운수·창고·우정서비스는 다시 육상운송, 수상운송, 항공운송, 창

30) HKSAR Census and Statistics Department(<https://www.censtatd.gov.hk/hkstat/sub/sc80.jsp>).

고 및 운송보조 서비스, 우편 및 쿠리어서비스 등의 중분류 항목으로 분류되며 각각의 세분류 항목으로 구분됨.<sup>31)</sup>

- 홍콩에서는 금융서비스, 무역·물류, 관광, 전문직 서비스를 고용 창출 및 다른 부문의 성장을 견인하며 홍콩의 경제성장을 주도하는 전통적인 “4대 핵심 산업(Four Key Industries)”으로 인식하고 있음.

#### □ GDP 대비 비중

- 산업별 GDP 비중을 살펴보면, 홍콩은 서비스산업이 93% 수준을 차지하며 서비스산업 의존도가 절대적임.
  - 서비스산업에서는 도·소매 및 무역, 공공행정, 금융·보험, 부동산·전문·사업서비스, 운수·창고·우정서비스 순의 비중임.
- 운수·창고·우정서비스의 2012년 총생산(경상가격)은 1,206억 HK달러로 홍콩 전체 GDP에서 차지하는 비중은 6.0% 수준이며, 2005년의 8.4%, 2010년의 7.9%에서 점차 감소 추세를 보이고 있음.
  - 우리나라는 물류산업이 국가경제에서 차지하는 비중이 총부가가치 기준으로 2013년 47조 4,300억 원으로 3.43%를 차지하고 있으며, 이는 2011년의 3.52%에서 약간 감소한 것임.
- 홍콩 “4대 핵심산업”의 2012년 부가가치(경상가격)는 1조 1,668억 HK달러이며, 무역·물류산업의 부가가치는 4,954억 HK달러로 4대

31) HSIC 2.0의 자세한 분류내용은 HKSAR Census and Statistics Department 참조(<http://www.statistics.gov.hk/pub/B2XX0017012008XXXXB0100.pdf>).

〈표 4-1〉 홍콩의 산업별 GDP 비중 추이(2005~2012)

단위 : %

		2005	2010	2011	2012
농어업·광업		0.1	0.1	**	0.1
제조업		2.9	1.8	1.6	1.5
전기·가스·수도 등		3.0	2.0	1.8	1.8
건설		2.8	3.3	3.4	3.6
서비스	도소매·무역	26.1	23.8	25.9	25.4
	음식·숙박	2.7	3.2	3.5	3.6
	운송·창고·우정사업	8.4	7.9	6.3	6.0
	정보통신	3.3	3.2	3.3	3.5
	금융보험	13.8	16.3	16.1	15.9
	부동산·전문직·사업서비스	8.9	10.8	11.3	11.5
	공공행정	18.0	17.0	16.5	16.8
	부동산소유권	10.1	10.6	10.3	10.3
	계	91.3	93.0	93.0	93.0
합계		100.0	100.0	100.0	100.0

자료 : HKSAR Census and Statistics Department(2014a).

핵심산업의 42.5%를 차지함.

- 무역·물류를 무역과 물류로 구분하여 보면, 물류산업은 671억 HK달러의 부가가치를 창출하여 4대 핵심산업의 5.8%를 차지하고 있음.

#### □ 사업체 수 및 고용

- 홍콩 “4대 핵심산업”이 창출하는 고용은 2012년 기준 약 172만 7,000명으로 홍콩 전체 고용인구 365만 7,000명의 47.2%를 차지함.

〈표 4-2〉 홍콩 운수산업 사업체 수 및 종사자 수 현황

	사업체 수(개)			종사자 수(명)			사업체당 종사자 수(2012)
	2010	2011	2012	2010	2011	2012	
육상 여객운송	12,828	12,067	11,832	58,340	59,020	59,270	5.01
육상 화물운송	5,916	8,399	7,828	36,722	35,674	33,946	4.34
육상교통 보조서비스	260	265	362	7,750	7,221	7,827	21.62
국경 간 해상운송	456	473	455	14,137	14,282	13,284	29.20
내륙 수상운송	257	238	248	2,613	2,364	2,311	9.32
수상운송서비스	376	308	382	8,763	7,948	8,151	21.34
항공서비스 및 보조	104	111	117	32,681	35,543	37,484	320.38
기타	4,081	3,920	4,276	41,266	39,258	39,271	9.18
창고 및 보관	338	355	402	6,248	6,525	6,767	16.83
쿠리어서비스	517	474	403	12,554	13,028	12,383	30.73
합계	28,132	26,611	26,304	221,073	220,863	220,694	8.39

자료 : HKSAR Census and Statistics Department.

- 이 중 물류부문이 창출하는 고용은 2012년 기준 18만 3,000명으로 전체 고용의 5.0%, 4대 핵심산업의 10.6%를 차지함.

- 우리나라의 물류산업이 고용에서 차지하는 비중은 2013년 141만 명으로 5.64%를 차지하였으며, 2011년의 133만 명(5.49%)에서 약간 증가함.<sup>32)</sup>

○ 홍콩의 2012년 기준 운수·창고·우정서비스 현황을 살펴보면, 사업

32) 우리나라 통계청의 산업별 취업자 통계자료로 여객 및 화물을 포함한 운수업 전체를 대상으로 하고 있음.

체 수는 총 2만 6,304개 있으며, 종사자 수는 22만 863명으로 사업체당 종사자 수는 8.4명으로 나타남.

- 육상운송(여객+화물 및 보조서비스)의 사업체 수는 2만 22개로 운수·창고·우정서비스 전체의 76.1%, 종사자 수는 10만 1,043명으로 45.8%를 차지하고 있으나, 사업체당 종사자 수는 5.0명으로 규모가 영세함.

- 수상운송 및 항공운송 서비스는 사업체당 종사자 수가 9.3명~29.2명(수상운송), 320.4명(항공운송) 수준으로 육상운송과 달리 사업체의 평균 규모가 큰 것으로 나타남.

- 육상운송 중 육상여객 운송은 사업체 수가 1만 1,832개, 종사자 수가 5만 9,270명으로 각각 운수·창고·우정서비스 전체의 45.0%, 26.8%를 차지하고 있으며, 항공 및 수상운송의 여객 운송통계까지 포함한다면 교통산업에서 여객 대상 사업 역시 중요한 비중을 차지하고 있음.<sup>33)</sup>

○ 우리나라 물류산업을 운송업, 물류시설운영업, 물류서비스업으로 구분하여 살펴보면, 사업체 수, 종사자 수 및 매출액 모두 운송업이 절대적인 비중(85% 내외)을 차지하고 있음.

- 업체당 종사자 수는 2012년 기준으로 평균 3.3명이며, 2.9명(운송업)~6.9명(물류서비스업)의 편차를 보이고 있음.

33) 홍콩정부 통계청 통계 보고서에서 수상운송과 항공운송은 여객과 화물을 구분하여 제시하고 있지 않아 통계 구분이 어려움.

〈표 4-3〉 우리나라의 물류산업 현황

		2011	2012	증감률
업체 수 (개)	전체	177,430	174,672	-1.55%
	운송업	159,852	156,815	-1.90%
	물류시설운영업	7,477	7,255	-2.97%
	물류서비스업	10,101	10,602	4.96%
종사자 수 (명)	전체	577,810	569,709	-1.40%
	운송업	469,670	458,194	-2.44%
	물류시설운영업	39,780	38,036	-4.38%
	물류서비스업	68,360	73,479	7.49%
업체당 종사자 수 (명)	전체	3.3	3.3	0.00%
	운송업	2.9	2.9	0.00%
	물류시설운영업	5.3	5.2	-1.89%
	물류서비스업	6.8	6.9	1.47%
매출액 (십억원)	전체	109,450	113,574	3.77%
	운송업	92,144	95,868	4.04%
	물류시설운영업	6,760	7,028	3.97%
	물류서비스업	10,546	10,679	1.26%
업체당 매출액 (백만원)	전체	617	650	5.35%
	운송업	576	611	6.08%
	물류시설운영업	904	969	7.19%
	물류서비스업	1,044	1,007	-3.54%

자료 : 통계청, 운수업조사보고서, 각 연도.

- 업체당 매출액은 2012년 기준으로 평균 6억 5,000만원이며, 6억 1,000만원(운송업)~10억원(물류서비스업)의 편차를 보이고 있음.

## (2) 홍콩 물류산업의 특징 및 발전추세

### 1) 홍콩 물류산업의 특징

#### □ 물류분야의 높은 국제경쟁력

○ 세계은행이 조사하여 발표하는 물류성과지수(LPI, Logistics Performance Index) 순위에서 홍콩은 2014년 15위를 차지하여 물류분야의 높은 국제경쟁력 수준을 입증하고 있음.

- 홍콩은 2007년 8위, 2010년 13위였는데 2012년에는 싱가포르에 이어 2위를 차지하기도 하였음.

- 우리나라는 2007년 25위, 2010년 23위, 2012년 21위에 이어 2014년에도 21위를 기록하였음.

○ 물류성과지수(LPI)는 세계은행이 전 세계 160개국의 통관, 물류인프라, 국제수송, 물류역량(logistics competence), 물류추적(tracking & tracing), 적시성(timeliness) 등 6개 항목을 조사하여 발표함.

- 홍콩은 적시성, 인프라 측면에서 높은 점수를 받았으며, 국제수송, 통관분야가 다른 평가부문에 비해 상대적으로 부족한 점으로 평가됨.

○ 또한 홍콩은 미국 헤리티지 재단(The Heritage Foundation)과 월스트리트저널(WSJ)의 ‘경제자유도지수(Index of Economic Free-

〈표 4-4〉 우리나라와 홍콩의 세계은행 LPI 지수 비교

		한국				홍콩			
		2007	2010	2012	2014	2007	2010	2012	2014
종합 LPI	점수 (순위)	3.52 (25)	3.64 (23)	3.70 (21)	3.67 (21)	4.00 (8)	3.88 (13)	4.12 (2)	3.83 (15)
통관	점수 (순위)	3.22 (27)	3.33 (26)	3.42 (23)	3.47 (24)	3.84 (7)	3.83 (8)	3.97 (3)	3.72 (17)
인프라	점수 (순위)	3.44 (25)	3.62 (23)	3.74 (22)	3.79 (18)	4.06 (9)	4.00 (13)	4.12 (7)	3.97 (14)
국제 수송	점수 (순위)	3.44 (24)	3.47 (15)	3.67 (12)	3.44 (28)	3.78 (7)	3.67 (6)	4.18 (1)	3.58 (14)
물류 역량	점수 (순위)	3.63 (22)	3.64 (23)	3.65 (22)	3.66 (21)	3.99 (9)	3.83 (14)	4.08 (5)	3.81 (13)
물류 추적	점수 (순위)	3.56 (25)	3.83 (23)	3.68 (22)	3.69 (21)	4.06 (8)	3.94 (17)	4.09 (5)	3.87 (13)
적시성	점수 (순위)	3.86 (30)	3.97 (28)	4.02 (21)	4.00 (28)	4.33 (7)	4.04 (26)	4.28 (4)	4.06 (18)

자료 : 세계은행, <http://lpi.worldbank.org/>(2014.08.20 접속).

dom)’ 조사에서 2014년 90.1점으로 연속 20년째 1위를 차지함.<sup>34)</sup>

- 경제자유도지수는 지적재산권, 부패로부터의 자유, 정부 개입 정도, 기업·금융·노동·무역·투자·재정 자유도 등 10개 항목을 평가하여 산정하며, 우리나라는 2014년 71.2점으로 31위를 차지함.

#### □ 우수한 물류 인프라

- 홍콩의 공항, 항만은 세계적인 규모로 조성되어 간단한 통관절차와 더불어 편리한 인프라시설은 수출입을 비교적 용이하게 함.

34) <http://www.heritage.org/index/>



## 가. 항만

- 콰이청(Kwai Chung)항은 신계(New Territories)에 소재한 컨테이너 전용 부두로 홍콩 전체 물동량의 약 60% 이상을 처리하고 있으며, 홍콩섬과 구룡(Kowloon) 반도 사이에 있는 빅토리아만 양쪽 해안의 크고 작은 부두를 통하여 홍콩 전체 물동량의 30~40%를 담당하고 있음.

-홍콩항은 총 9개의 터미널로 구성되어 있으며 전체 면적은 343만 8,500m<sup>2</sup> 규모임.

- 2013년 홍콩항의 컨테이너 물동량은 전년 대비 3% 감소한 2,235만 2,000 TEU로 상하이, 싱가포르, 심천에 이어 세계 4위를 기록함.
- 홍콩 물류 관계자들은 심천에서 중국으로의 직항 물동량 급증, 2013년도 허치슨왓포아 항만 노동자 파업사태 등이 복합적으로 영향을 준 결과로 해석하고 있음.
- 홍콩정부는 10호 컨테이너 터미널 건설(CT 10 사업)을 검토하고 있으나, 홍콩 해운·항만업계는 반대하고 있는 것으로 알려짐.

## 나. 공항

- 1998년 7월에 개항한 홍콩 첵랍콕 국제공항(면적: 1,248만m<sup>2</sup>)은 홍콩섬과 구룡반도 서쪽의 “란타우”섬 북쪽에 입지하고 있으며, 24시간 운영체제로 전 세계 약 90개 항공사가 입주하고 있음.

- 전체 면적은 런던 히드로 공항과 비슷한 378만 평으로 인천국제 공항(335만 평)보다 약간 크고, 연간 평균 4,500만 명의 여객(공항처리가능 최대 여객 수 : 8,700만 명)이 있으며 360여 만 톤의 화물 처리가 가능함.
- 홍콩 공항은 전 세계 155개국과 연결된 직항 노선이 있으며, 그중 40개는 중국 도시와 연결되어 있으며, 항공으로 5시간이면 아시아의 모든 주요 시장으로 이동이 가능함.
- 캐세이퍼시픽 항공, 드래곤 에어 등의 대형 항공사의 허브 공항 역할은 물론 홍콩 익스프레스, 씨알 에어웨이즈, 오아시스 홍콩 항공 등의 작은 항공사들의 허브 공항으로도 사용되고 있음.
- 첵랍콕 공항은 늘어나는 여행객을 감당하기 위해 제3활주로 건설을 검토하고 있음.

#### 다. 육상교통

- 홍콩은 섬과 반도의 연결을 위해 도로와 터널, 교량이 잘 건설된 도시이며, 중국 본토 및 마카오 등과의 연결성 향상을 위한 다양한 육상 교통 인프라 프로젝트가 완료 혹은 진행 중에 있음.
- 칭마 대교는 홍콩 중심부와 홍콩국제공항을 연결하는 2.16km의 도로-철도 병용 현수교임.
- 홍콩-주하이-마카오 3개 도시를 연결하는 “항주오(港珠澳) 대교”는 총연장 42km의 교량으로 터널을 포함하고 있으며, 세계에서

가장 긴 다리로 2016년 완공 예정이며, 완공되면 홍콩과 주강삼각주 서부 지역을 3시간 이내로 연결하여 통행 비용과 시간을 줄여 줄 것으로 기대함.

- 광저우-심천-홍콩 고속철도(XRL)는 2015년 완공 예정이며 완공되면 중국 본토 내륙의 고속철과 연결되어 홍콩과 광저우, 상하이, 베이징 간 소요시간이 획기적으로 줄어들 것으로 전망됨.

#### □ 항공 및 해상운송의 발달

- 홍콩의 지리적 특성상 국경 간 운송서비스 공급이 해상 또는 항공 운송에 국한되어 있어 육상운송보다는 해상 및 항공운송 서비스가 더 크게 발달하였음.
- 홍콩 공항은 세계 1위, 항만은 세계 3위의 물동량 처리실적을 보유함.
- 사업체 수 1개당 매출실적 평균(2012년 기준)은 약 1,850만 HK달러이며, 종사자 수 1인당 매출액 평균은 220만 HK달러 수준임.

〈표 4-5〉 홍콩 항만 및 공항의 물동량

	2007	2008	2009	2010	2011	2012	연평균 증가율 (2007~2012)
항만(천 TEU)	23,998	24,494	21,040	23,699	24,384	23,100	-0.8%
공항(천톤)	3,774	3,661	4,166	4,166	3,977	4,067	1.5%

자료 : 부산발전연구원(2013).

주 : 공항물동량은 국내 화물을 제외한 통계임.

〈표 4-6〉 운수·창고·우정서비스의 매출액 현황

	매출액(백만 HK달러)			사업체 수 1개당 매출 (2012)	종사자 수 1인당 매출 (2012)
	2010	2011	2012		
육상 여객운송	38,354.7	41,508.4	45,218.8	3.82	0.76
육상 화물운송	21,515.0	19,660.9	17,651.3	2.25	0.52
육상교통 보조서비스	5,691.0	6,194.3	6,510.9	17.99	0.83
국경 간 해상운송	106,690.5	105,077.7	106,894.7	234.93	8.05
내륙 수상운송	2,122.7	2,058.9	2,010.6	8.11	0.87
수상운송서비스	15,266.3	15,204.7	15,418.0	40.36	1.89
항공서비스 및 보조	118,704.9	133,967.3	138,474.8	1,183.55	3.69
기타	154,345.3	133,649.0	122,839.2	28.73	3.13
창고 및 보관	4,143.2	4,834.9	5,468.6	13.60	0.81
쿠리어서비스	19,681.3	22,024.1	25,462.9	63.18	2.06
합계	486,515.0	484,180.2	485,949.8	18.47	2.20

자료 : HKSAR Census and Statistics Department.

- 사업체 수 1개당 매출실적이 가장 높은 업종은 항공운송 및 보조 서비스로 1억 1,835만 HK달러인 반면, 가장 낮은 업종은 육상화물운송으로 220만 HK달러 수준으로 나타남.
- 종사자 수 1인당 매출실적이 가장 높은 업종은 국경 간 해상운송 서비스로 800만 HK달러인 반면, 가장 낮은 업종은 육상화물운송으로 50만 HK달러 수준으로 육상화물운송이 가장 영세한 업종인 것으로 분석됨.

#### □ 규모의 영세성

- 사업체 수를 종사자 수 규모별로 다시 살펴보면, 10명 미만의 사업

체 수가 전체 사업체 수의 90.4%, 10명 이상 50명 미만 사업체 수가 7.8%로 중소기업 수가 절대적으로 다수를 차지하고 있음.

- 항공운송 서비스는 종사자 수 100명 이상 사업체 수가 전체 사업체 수의 21.4%를 차지하고 있어, 항공서비스를 통한 고용창출 효과가 큰 것을 알 수 있음.

○ 사업체 수를 매출액 규모별로 다시 살펴보면, 100만 HK달러(약 1억 4,000만원) 미만의 매출액을 올리는 사업체 수가 전체 사업체 수의 67.5%, 100만 이상 500만 HK달러 미만의 사업체 수가 17.3%로 중소기업 수가 절대적으로 다수를 차지하고 있음.

- 업종별로 살펴보면, 육상운송(여객+화물 및 보조서비스) 사업체

〈표 4-7〉 종사자 규모별 사업체 수 분포(2012)

단위 : 개

	종사자 규모(명)					
	<10	10~49	50~99	100~499	≥500	합계
육상 여객운송	11,532	193	69	30	7	11,832
육상 화물운송	7,068	701	36	21	1	7,828
육상교통 보조서비스	314	23	7	16	3	362
국경 간 해상운송	182	229	17	24	2	455
내륙 수상운송	208	32	1	6		248
수상운송서비스	285	72	8	14	3	382
항공서비스 및 보조	31	44	17	15	10	117
기타	3,583	584	59	43	6	4,276
창고 및 보관	316	60	10	13	3	402
쿠리어서비스	264	100	18	16	5	403
합계	23,784	2,039	243	198	40	26,304

자료 : HKSAR Census and Statistics Department.

수의 80.7%(운수·창고·우정서비스 전체 사업체 수 기준으로는 61.4%)가 100만 HK달러 미만의 매출실적을 기록하여 규모의 영세성을 다시 보여주고 있음.

- 반면, 항공운송 및 보조서비스는 전체 117개 사업체 중 36.7%인 43개 사업체가 5,000만 HK달러 이상의 매출실적을 기록하였으며, 수상운송 서비스 중 국경 간 해상운송 서비스도 22.6%인 103개 사업체가 5,000만 HK달러 이상의 매출실적을 기록함.

○ 종사자 수 및 매출액의 규모별 분포를 우리나라와 비교해 보면, 규모의 영세성은 공통점이라고 할 수 있으나 영세규모의 기업체의

〈표 4-8〉 매출액 규모별 사업체 수 분포(2012)

단위 : 개

	매출규모(천 HK달러)						합계
	<1,000	1,000~4,999	5,000~9,999	10,000~19,999	20,000~49,999	≥ 50,000	
육상 여객운송	10,888	641	91	87	87	38	11,832
육상 화물운송	5,088	2,153	293	204	58	33	7,828
육상교통 보조서비스	177	130	15	18	12	11	362
국경 간 해상운송	1	122	48	50	131	103	455
내륙 수상운송	121	93	10	7	6	11	248
수상운송서비스	171	78	43	32	33	25	382
항공서비스 및 보조	14	12	15	12	20	43	117
기타	951	1,103	692	787	433	310	4,276
창고 및 보관	178	106	49	13	39	17	402
쿠리어서비스	159	113	56	31	25	19	403
합계	17,747	4,552	1,312	1,241	842	610	26,304

자료 : HKSAR Census and Statistics Department.

비중은 우리나라가 훨씬 높은 것으로 나타남.

- 전체 사업체 중 종사자 수 10인 미만 사업체의 비중이 홍콩은 90.4%인 반면 우리나라는 97.1%이며, 500인 이상 사업체의 비중이 홍콩은 0.1%인 반면 우리나라는 0.02%로 나타남.

- 매출규모의 분포에 있어서도 매출액 100만 HK달러(약 1억 3,000만원) 미만 사업체의 비중이 홍콩은 67.5%인 반면, 우리나라는

〈표 4-9〉 홍콩과 우리나라의 물류기업 종사자 규모별 사업체 수 분포 비교(2012)

단위 : 개, %

		종사자 규모(명)					
		<10	10~49	50~99	100~499	≥500	합계
홍콩	합계	23,784	2,039	243	198	40	26,304
	비중	90.4	7.8	0.9	0.8	0.1	100.0
한국	합계	333,850	6,502	1,910	1,341	93	343,696
	비중	97.1	1.9	0.6	0.4	0.0	100.0

자료 : HKSAR Census and Statistics Department(홍콩), 운수업조사보고서(한국).

〈표 4-10〉 홍콩과 우리나라의 물류기업 매출액 규모별 사업체 수 분포 비교(2012)

단위 : 개, %

		매출액 규모					
홍콩 (천 HK달러)	<1,000	1,000~ 4,999	5,000~ 9,999	10,000~ 19,999	20,000~ 49,999	≥50,000	합계
합계	17,747	4,552	1,312	1,241	842	610	26,304
비중	67.5	17.3	5.0	4.7	3.2	2.3	100.0
한국 (백만 원)	<100	100~ 500	500~ 1,000	1,000~ 5,000	5,000~ 10,000	≥10,000	합계
합계	326,836	6,613	2,283	5,649	1,313	1,002	343,696
비중	95.1	1.9	0.7	1.6	0.4	0.3	100.0

자료 : HKSAR Census and Statistics Department(홍콩), 운수업조사보고서(한국).

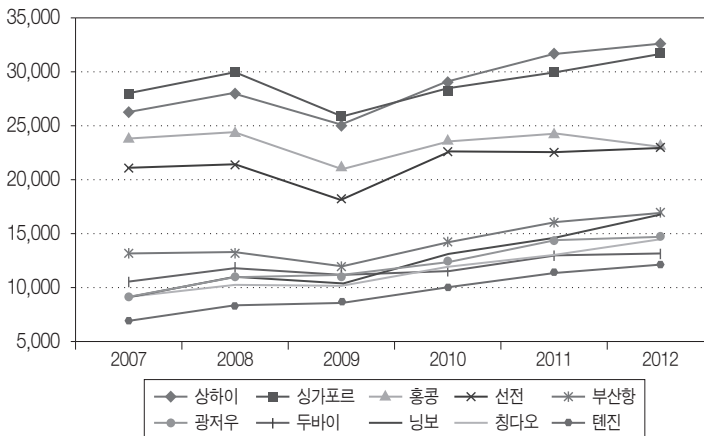
매출액 1억 원 미만 사업체의 비중이 95.1%로 영세성이 두드러지게 나타남.

## 2) 홍콩 물류산업의 발전추세

### □ 홍콩 항만물류의 발전추세

- 홍콩은 2004년까지만 해도 컨테이너 물동량 처리량 부문에서 세계 1위였으나, 2005년 이후 싱가포르에 밀리고, 2007년 이후에는 상하이에도 밀림.
- 홍콩은 2012년 2,310만 TEU를 처리(전년 대비 5.3% 감소)하여 컨테이너 물동량 기준으로 싱가포르, 상하이에 이어 세계 3위를 유지하였으며, 최근 6년간 0.8%의 연평균 감소를 기록함.

〈그림 4-1〉 세계 10대 컨테이너항만 처리물동량 변화



자료 : 부산발전연구원(2013).



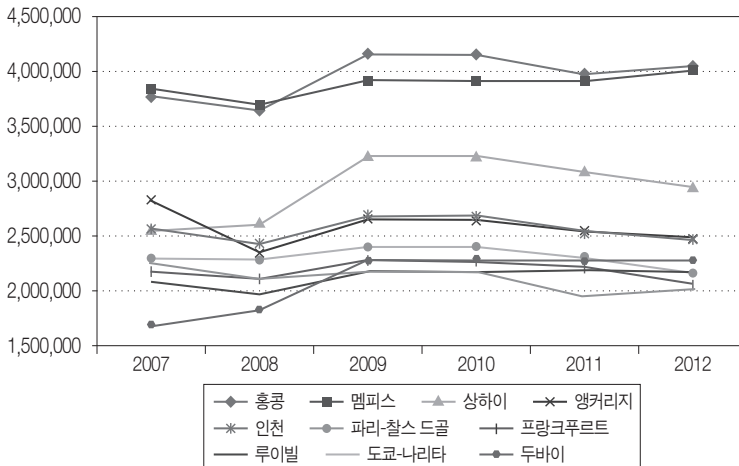
- 홍콩항은 최근 화물 처리량의 감소로 주변 선전(深圳)항과의 격차도 좁혀지고 있어 홍콩의 물류허브로서 입지가 위협받는 상황임.

#### □ 홍콩 공항물류의 발전추세

- 홍콩은 2012년 406만 6,768톤의 항공화물 처리실적(전년 대비 2.3% 증가)으로 전 세계 항공화물 처리 1위의 공항으로, 최근 6년간 연평균 1.5%의 항공화물 성장률을 나타내고 있음.

- 2012년 홍콩 국제공항의 여객수송량과 화물운송량은 각각 5,650만 명과 402만 톤으로 2011년 대비 각각 6.2%, 2.9% 증가하였음.

〈그림 4-2〉 세계 10대 공항 처리물동량(국제 화물) 변화



자료 : 부산발전연구원(2013).

### 3) 홍콩 물류산업의 경쟁력

#### □ 지리적 입지요인

- 홍콩은 비행기로 4시간이면 아시아의 모든 주요 시장, 5시간이면 전 세계 인구의 절반이 살고 있는 지역 모두에 접근할 수 있을 정도로 지리적 입지가 우수함.<sup>35)</sup>
  - 홍콩은 전 세계 155개국과 연결된 직항 노선이 있으며, 그중 40개는 중국 도시와 연결되어 있는데, 이는 홍콩이 중국 진출을 위한 교두보 역할을 수행하고 있음을 의미함.
- 홍콩은 최근 경제성장이 빠르게 진행되면서 점차 중요한 소비시장으로 부상하고 있는 아세안 시장과도 지리적으로 가까운 이점이 있음.

#### □ 중국 진출의 관문역할

- 주강(珠江) 하구의 광저우, 홍콩, 마카오를 연결하는 주강 삼각주(Pearl River Delta) 지역은 중국에서도 가장 인구가 밀집한 지역의 하나로 외국인 투자 제조기업의 집적지로 알려져 있으며, 이 지역에서 창출되는 물동량으로 홍콩 항만 및 공항 물동량 처리 실적이 세계 상위권을 유지함.
- 또한, 홍콩은 정치, 경제, 사회 전반에 걸친 중국 관련 정보를 빠르

35) <http://www.hketotyto.gov.hk/korea/en/about-hongkong/>

고 신속하게 입수할 수 있으며, 중국-홍콩 간 경제협약(CEPA)은 홍콩을 통한 거대한 배후지역이라 할 수 있는 중국시장 진출을 용이하게 하고 있음.

#### □ 발달된 교통물류 인프라

- 홍콩은 세계적 수준의 콰이청 항만과 첵랍콕 국제공항 시설을 갖추고 있어 외부 지역과의 연계성이 뛰어나며, 항구는 수입 관세가 없는 면세항구로 운영하며 통관업무가 매우 효율적임.
- 육상교통에 있어서도 홍콩은 도로와 터널, 교량으로 섬과 반도의 연결이 잘 되어 있으며, 중국 본토 및 마카오 등과의 연결성 향상과 통행비용 및 시간절감을 위한 다양한 육상 교통 인프라 프로젝트가 완료 혹은 진행 중에 있음.

#### □ 자유로운 무역제도 및 높은 경제 자유도

- 홍콩은 총수출 중 재수출 비중이 97% 이상을 차지하는 중계 무역항, 수출입 규제 및 무역장벽이 없는 자유무역항으로 일반 상품 수출입에 대해서는 무관세 정책을 펴고 있어 물동량 창출이 용이함.
- 또한, 홍콩은 자유로운 무역 절차와 매우 단순한 조세 제도로 헤리티지 재단의 경제자유도시 순위에서 20년 연속 1위를 차지함.
- 물류부문에 있어서 글로벌 기업들이 아시아태평양 지역의 물류허브(Regional Distribution Center)를 선정할 때 물류기반시설, 수입

및 수출 효율성, 고객 접근성, 운영비용, 노하우 등을 검토하는데, 홍콩의 적합도가 높은 것으로 평가됨.

- 홍콩무역발전국(HKTDC)은 홍콩을 기반으로 한 무역상, 제조업자, 서비스 공급자에게 국제 마케팅 방법을 제공하며, 홍콩을 중국 및 아시아를 통한 비즈니스의 플랫폼으로 홍보하며 무역을 통한 홍콩의 경제성장을 위해 노력함.

### (3) 홍콩정부의 물류산업 정책

#### □ 무역 및 외국인 투자유치

- 홍콩의 물류정책은 물류부문만을 따로 분류하여 보기 힘들고, 무역정책, 산업정책 및 외국인 투자유치 정책과 연관하여 살펴보아야 할 것임.
- 홍콩의 수출입 물동량 대부분이 중국과의 무역과 연관되어 있으며, 서비스산업 중심 산업정책은 물류산업을 비롯한 서비스산업 성장에 큰 역할을 하였음.
  - 무관세 자유무역항 정책을 통한 물동량 창출 및 홍콩 내수시장의 수요 증가로 물류, 유통, 요식업 등의 산업에 긍정적인 영향을 끼치고 있음.

## □ 통관 및 관세제도

○ 홍콩은 자유무역항(free port)으로 일반 수출입 상품에 대해 관세를 부과하지 않으며, 일반 수출입화물이나 환적화물의 세관절차도 매우 간소화되어 있음.

- 거의 모든 품목의 수입은 자유이며 마약류, 의약품, 동식물류, 무기류 등 일부 품목에 대해서만 수입허가증 발급을 통한 사전 수입 허가가 필요하며, 수입허가 품목을 수입하는 경우는 화물도착 4일 이전에 신청이 필요함.

- 담배, 술(알코올 30도 이상), 메틸알코올, 탄화수소 등 4개 품목에 대해서는 물품세 성격으로 수입관세를 부과함.

- 일반적으로 대홍콩 수출의 경우 수출 후 14일 이내에 수출입 신고서를 내면 통관절차가 완료되며, 낮은 관세율과 간단한 수출입 절차는 홍콩무역의 장점이라 할 수 있음.

○ 수입관세 폐지에 따른 긍정적인 효과 발생 사례로 와인이 있음.

- 홍콩정부는 와인에 대한 수입관세율을 2007년 80%에서 40%로 낮추었다가 2008년에는 관세를 폐지함.

- 이에 따라 홍콩은 와인에 대한 부가가치세와 수입관세가 없는 유일한 지역으로, 세계의 와인 물동량의 집중으로 세계에서 가장 큰 와인 경매 시장으로 자리매김하면서 “와인 허브(wine hub)” 역할을 하며, 요식업, 유통산업, 여행업 등 다른 산업에도 기여함.

## □ 물류정책

- 홍콩은 동북아 주요 물류도시인 싱가포르, 부산 및 중국 다른 도시들(상하이, 선전 등)과의 물동량 유치 경쟁관계에 있음.
- 홍콩은 발달된 물류 인프라 구축을 통해 아시아의 물류 허브 역할을 유지해 왔는데, 최근 아시아 국가들 간 물류경쟁 심화로 물류 허브로서의 위상이 약화되고 있음.
  - 환적 화물의 경우 화물처리 비용이 낮은 기타 항만(대만 가오슝항, 부산항 등)과 경쟁이 치열해 지고 있으며, 중국도 홍콩을 경유하는 간접수출에서 직수출이 점차 증가하는 추세임.
- 증가하는 물동량에 대응하고 주변 도시들과의 물류인프라 경쟁에 대응하기 위한 지속적인 교통물류 인프라 투자를 검토하고 있음.<sup>36)</sup>
  - 철도의 경우 “철도 개발전략 2014”를 통해 2031년까지의 홍콩 철도 네트워크 확장계획을 통해 7개의 새로운 노선 건설을 발표함.<sup>37)</sup>
  - 도로의 경우 중앙 완차이 우회도로 및 섬 동부간선도로(Island Eastern Corridor Link)를 2017년 완공 예정이며, 청완오(Tseung Kwan O)와 카우룽 도심을 연결하는 제2터널, 툰먼(Tuen Mun)-책랍콕 도로, 홍콩-주하이-마카오 대교 등이 건설 중에 있음.

36) 2013-2014 Budget Speech, <http://www.budget.gov.hk/2013/eng/speech.html>

37) 7개의 새로운 노선은 (a) Northern Link and Kwu Tung Station; (b) Tuen Mun South Extension; (c) East Kowloon Line; (d) Tung Chung West Extension; (e) Hung Shui Kiu Station; (f) South Island Line (West); and (g) North Island Line, <http://www.info.gov.hk/gia/general/201409/17/P201409170965.htm>(홍콩정부 보도자료).

- 항만의 경우 칭이(Tsing Yi) 제10컨테이너 터미널에 대한 기술적 타당성 검토 및 환경영향평가를 수행 중에 있으며, 공항의 경우 홍콩 공항공단이 제3활주로에 대한 환경영향평가를 시작하였음.
- 홍콩의 통관절차는 앞에서 살펴본 바와 같이 일반 수출입화물이나 환적 화물의 세관절차가 없어, 낮은 관세율과 간단한 수출입절차가 홍콩무역의 장점이라 할 수 있음.
- 홍콩 소재 물류기업들에 있어 높은 부동산 가격은 물류부지의 확보를 어렵게 하고 있으나 홍콩정부는 물류산업만을 위한 부동산 우대정책을 실시하지 않고, 시장의 힘(market force)에 맡김.

#### □ 우리나라의 물류산업 정책

- 우리나라 물류산업은 1980년대 후반기 한국의 수출 물동량이 본격적으로 늘어나면서 성장하였으며, 1990년대와 2000년대에는 정부의 교통물류분야 인프라(고속도로, 인천국제공항, 부산신항, 복합화물터미널 등) 투자 확대로 꾸준한 인프라 개선이 이루어졌고 현재의 물류시스템의 기초를 완성함.
- 2000년대에는 중국발 물동량 성장에 힘입어 전체 물동량이 크게 성장하면서 물류산업이 크게 성장하는 계기가 되었으며, 기업들의 경쟁력 강화를 위한 물류 아웃소싱의 증가, 부가가치 물류활동의 활성화, 정부의 다양한 물류육성 정책 등으로 꾸준한 증가세를 보이고 있음.

○ 정부는 2000년대 초반부터 물류산업의 육성에 관심을 가지고 동북아 물류중심국가 추진(2002), 종합물류기업 인증제도를 통한 물류 전문기업 육성(2006), 국가물류기본계획(2001, 2011)의 수립, 물류 분야 서비스산업 선진화 방안(2009), 물류산업 선진화 방안(2013) 등 다양한 정책을 추진하여 왔음.

- 초기 정책은 물류 인프라 확충 및 물류 전문인력양성에 중점을 두고 있으며, 최근에는 제3자 물류 활성화와 글로벌 물류 전문기업의 육성, 그리고 물류산업의 선진화를 통한 물류산업 육성에 중점을 두고 있음.

#### (4) 국내 물류기업의 홍콩진출 촉진을 위한 시사점

##### □ 외국기업의 홍콩진출 현황

○ 홍콩에 진출한 외국계 기업(지역본부, 지사, 사무실)은 2013년 6월 기준 7,449개로 전년 대비 2.7% 증가하였음.

- 국가별로는 일본(1,389개), 미국(1,338개), 중국(901개), 영국(586개), 대만(448개) 순이며, 우리나라는 141개 기업이 진출하고 있음.

- 업종별로는 수출입무역 및 도소매업(3,411개)과 전문·비즈니스 및 교육(1,339개), 금융 및 은행(1,219개)이 전체의 80% 이상을 점유함.

○ 진출 유형은 지역본부(RHQ, Regional Headquarters), 지사(RO, Re-



gional Office), 지역사무실(LO, Local Office)로 분류됨.

- 수출입 무역 및 도소매업은 지역본부, 지사 유형의 진출이 가장 많으며, 금융 및 은행업, 전문직·비즈니스서비스·교육서비스 등은 지역사무실(RO) 유형에서 높은 비중을 차지함.
- 운수, 창고업이 진출 유형별로 차지하는 비중은 지역본부(9.2%), 지점(7%), 지역사무소(7.6%)로 나타남.

#### □ 우리나라 기업의 홍콩진출 현황

- 우리나라는 1997년 홍콩과 무역 및 경제 교류를 강화하기 위해 투자 증진 및 보장협정(Investment Promotion and Protection Agreement)을 체결하였음.
- 2011년 한국은 홍콩의 6대 무역 대상국이었으며, 수출과 재수출 면에서 각각 8위와 6위를 차지하며, 한국은 홍콩의 5대 무역 대상국임.
- KOTRA에서 분석한 우리나라 기업의 홍콩진출 현황을 살펴보면<sup>38)</sup>, 2013년 현재 총 210개의 업체가 홍콩에 진출하고 있음.
- 업종별로는 도소매 유통(34.3%), 제조업(18.1%), 사업서비스(14.7%), 운송물류(10.9%), 수출입(7.1%), 해운업(1.0%) 순으로 나타남.
- 진출형태는 대부분 법인 형태로 서비스법인(37.1%) 혹은 판매

38) KOTRA 홍콩무역관, “한국기업 진출현황”, <http://www.kotra.or.kr/KBC/hongkong/>

〈표 4-11〉 우리나라 기업의 업종별 홍콩진출 현황

단위 : 개, %

	업체 수	비중
해운업	2	0.95
수출입(무역)	15	7.14
운송/물류	23	10.95
도소매/유통	72	34.29
금융/보험	23	10.95
제조업	38	18.10
(사업)서비스	31	14.76
기타	6	2.86
합계	210	100.00

자료 : KOTRA 홍콩무역관.

〈표 4-12〉 우리나라 기업의 진출형태별 홍콩진출 현황

단위 : 개, %

	업체 수	비중
생산법인	27	12.86
서비스법인	78	37.14
판매법인	66	31.43
연락사무소	6	2.86
지점	14	6.67
기타	19	9.05
합계	210	100.00

자료 : KOTRA 홍콩무역관.

법인(31.4%)의 비율이 가장 높고 생산법인(12.9%)이 뒤를 이음.

- 우리나라의 물류(운수업) 분야에서의 홍콩진출 현황을 살펴보면, 2013년에는 전체 10건, 270억 1,900만 US달러 규모의 대홍콩 해외

〈표 4-13〉 우리나라의 대홍콩 해외투자 실적

단위 : 건, 백만 US달러

		2005	2010	2011	2012	2013
전체 운수업	투자건수	8	7	11	9	10
	투자금액	44,659	56,774	89,504	21,830	27,019
수상 운송업	투자건수	4	2	2	4	
	투자금액	35,010	1,040	1,000	2,800	
육상운송 및 파이프라인 운송업	투자건수	2	2	1	0	4
	투자금액		49,729	68,373	17,120	24,158
창고 및 운송 관련 서비스업	투자건수	2	2	8	3	6
	투자금액	9,389	6,005	20,132	526	2,860
항공운송업	투자건수	2	1		2	
	투자금액	260	0		1,384	

자료 : 한국수출입은행 해외투자통계.

투자가 발생함.

- 2005년 이후 세부 업종별 홍콩 투자현황을 살펴보면, 건수로는 창고 및 운송 관련 서비스업이 가장 많고, 투자금액으로는 육상운송 및 파이프라인 운송업이 가장 높음.

- 기타 항공 운송지원 서비스업, 외항 화물 운송업, 화물운송 중개, 대리 및 관련 서비스업 투자실적은 전무한 것으로 나타남.

#### □ 홍콩의 주요 물류기업

- 홍콩무역발전국(HKTDC) 홈페이지에 물류 및 교통서비스 공급자를 세부 항목별로 분류하여 제시하고 있으나 홍콩 주요 물류기업

에 대한 자세한 기업정보는 제공하고 있지 않음.<sup>39)</sup>

○ 허치슨 포트 홀딩스(HPH, Hutchison Port Holdings)

- HPH는 허치슨 완포아 리미티드(HWL, Hutchison Whampoa Limited)의 자회사로서 1994년 HWL그룹의 항만과 이와 관련된 다양한 서비스를 수행하기 위해 설립됨.
- HWL은 아시아 최대 재벌 리카싱(Li Ka-shing)의 청콩 그룹(Cheung Kong Limited)의 계열사임.
- 허치슨 포트 홀딩스는 운송 및 물류 체인을 강화하기 위한 기술 개발과 항만 개발 및 운영을 수행하는 세계적인 항만운영업체로 26개국 52개 항에서 320개 선석을 운영하고 있으며 2012년에는 7,680만 TEU의 물동량을 처리함.
- HPH는 현재 국내에 한국국제터미널(KIT) 외에 부산항에 한국허치슨터미널(HKT)을 설립·운영하고 있음.

○ 케리 로지스틱스 네트워크(KLN, Kerry Logistics Network)

- 홍콩에 본사를 둔 홍콩계 다국적 물류기업 케리 로지스틱스는 직원 1만 9,000명의 아시아의 선도적인 3자물류기업이자 화물운송주선 회사로 홍콩을 중심으로 중국 전역, 동남아, 미국, 유럽, 호주 등 전 세계 35개국, 400여 물류거점에 자체 네트워크를 구축하고 있음.

---

39) HKTDC Web Directory의 Logistics & Transportation 항목에서 홍콩의 물류기업 리스트를 제공하고 있으며, 각 기업의 홈페이지와 링크되어 있음(<http://my.hktdc.com/webdir/>).

- 현재 삼성, 애플, 마이크로소프트, 루이비통, KFC, 포드 등 각 산업별 4,000여 고객사의 3PL, 물류센터 운영, 포워딩, 운송, 유통 및 부가가치 서비스를 제공하고 있음.

- 2001년 케리항운(Kerry Freight) 포워딩 법인으로 우리나라에 진출했고, 별도로 3자물류 시장을 타깃으로 한 법인을 설립하고 우리나라 3자물류 시장에 본격적으로 진출을 준비하고 있음.

○ 기업은 아니지만 1996년 설립된 홍콩 물류협회(Hong Kong Logistics Association)가 있으며, 회원 교육, 회원사 간 교류, 정부와 민간의 가교 역할 등을 수행함(현재 70여 개 기업회원 가입).

- 홍콩 물류협회는 비영리(non-profit) 물류 및 SCM(Supply Chain Management) 전문 기관으로 창고, 화물운송, 재고관리, 포장, 구매 프로세싱, 고객서비스, 자재관리 등 현대 물류 촉진과 IT 기술을 활용한 물류 효율성 제고를 위해 노력함.

- 홍콩 물류협회가 유일한 물류관련 협회는 아니지만 가장 오래되고 활동이 활발한 협회이며 모든 기업 유형을 회원으로 확보하고 있음.

- 홍콩 물류협회는 중국 물류 및 구매 연합회(CFLP, China Federation of Logistics & Purchasing)와 전략적 협력관계를 맺고 있으며, 홍콩에서의 물류자격시험(중국 공인 물류사)을 주관함.

- 정기적인 회의, 세미나, 교육 프로그램 등을 통하여 관리기술 능력제고 등 회원사의 경쟁력 증진을 위한 플랫폼 역할을 수행함.

## □ 홍콩 진출 우리나라 물류기업

○ 홍콩에 진출한 한국 기업은 약 50여 개로, 수출입 포워딩 기업 위주로 구성되어 있고 한국 기업 간 경쟁이 많은 편임.

- 홍콩 진출 한국 기업들은 한국행 물동량 처리에서 우리나라 기업들의 역량이 EI, DB 생커, 퀴네나겔 등 글로벌 기업들에 비해 아직 부족하다고 판단하고 있음.

### ○ 코차이나(Korchina)

- 1994년 홍콩을 본사로 설립하여 포워딩을 중심으로 화물혼재, 제3자물류, 통관, 보관 및 육상운송 등 전 범위 물류서비스를 제공함.

- 비물류부문으로 교민신문발간, 해외사무소설립컨설팅, 항공사대리점, 보험대리점 무역 및 유통업 등의 자회사를 보유하여 사업을 영위함.

- 홍콩, 한국, 싱가포르, 태국, 말레이시아, 대만, 캄보디아, 일본, 베트남, 인도네시아, 미국, 그리고 중국 17개 도시 등 총 37개의 자체 지사망을 보유하고 2012년 7월 유럽 3개 법인을 추가 설립함.

- 주요 사업구성은 수출입 포워딩 중심으로 수출입 70%, 내수 30%로 구성되어 있음.

- 수출입 포워딩 업무를 세부 내용별로 나누어 보면 항공(50%), 해상(20%), 육로(20%), 3PL 창고(5%), 택배(5%)로 구분됨.

- 택배(국제특송 포함)는 한국-홍콩, 홍콩-기타 지역 간 국제특송을 중심으로 하며 홍콩 내 택배업무 및 국제특송은 DHL, Fedex 등 글로벌 특송업체에 비해 가격경쟁력으로 승부하며 틈새시장을 공략하고 있음.
- 수출입 포워딩의 경쟁이 치열하고 마진율이 매우 낮은 수준이라 새로운 비즈니스 모색이 필요하다고 판단하여 창고 및 국제특송 분야를 확대하고자 하며, 특히 국제특송이 비즈니스의 한 축을 담당할 것이라 전망하며 장기적인 차원에서 접근하고 있음.
- 홍콩 사람들의 쇼핑 특성상 온라인/인터넷 쇼핑이 많이 늘지 않고 있으나, 한국으로부터의 온라인 쇼핑은 해외직구의 증가에 따라 규모가 커지고 있어 광고, 영업을 증가시키고 있음.

#### □ 국내 물류기업의 홍콩진출 촉진을 위한 시사점

- 홍콩은 중국 남부 내륙으로 들어가는 관문인 동시에 남태평양 및 동남아시아 지역으로 연결되어 있는 지리적 요충지임.
- 홍콩 물류의 강점은 자유무역항(Free Port) 정책에 따른 물동량 창출 능력, 공항, 항만 등 우수한 물류 인프라, 중소 물류기업의 대기업과의 협력 및 효율적인 운영능력 등임.
- 홍콩 물류의 약점은 토지 부족에 따른 높은 비용으로 인한 물류 창고시설 확보의 어려움과 노동력 부족으로 인한 물류인력 확보의 어려움, 상하이에 비해 부족한 배후지역 등임.

- 한국 물류 기업들이 홍콩에서 경쟁력을 갖고 성공적으로 정착하기 위한 과제를 다음과 같이 제시함.
  - 한국 기업들의 강점인 화주기업에 맞춤형 대응 능력제고 및 마케팅이 필요함(예 : 긴급 화물취급 요청에 신속한 대응).
  - 물류 전문인력의 언어능력(중국어(광둥어) 및 영어) 제고가 필요함.
  - 홍콩 내 글로벌 물류기업과 경쟁하기 위해서는 가격경쟁력 확보 및 틈새시장 발굴을 위한 노력이 필요함.
  - 자가 창고보관시설(warehouse)을 가지고 있는 업체가 적는데, 임대 혹은 소유를 통한 창고시설 확보가 필요함.
  - 홍콩 진출 한국 기업들이 높은 부동산 가격에 대응하기 위해서는 정부의 지원으로 “한국기업관”과 같은 한국 기업들의 집적과 이를 통한 홍보가 필요함.

## 2. 관광산업

### (1) 홍콩경제에서 관광산업의 위상

#### □ 관광산업의 정의

- 한국 「관광산업진흥법」에는 관광산업을 “여행자의 편의를 위한 운송, 숙박, 오락, 휴양, 음식 및 관광 관련 용역을 제공하거나 기타 관



광에 부수되는 시설을 갖추어 관광 소비자에게 이를 이용하게 하는 업종”으로 정의함.

- 관광산업은 핵심 관광산업, 상호의존 관광산업, 부분적용 관광산업, 관광 지원산업으로 분류되며, 중분류로 관광쇼핑업, 관광숙

〈표 4-14〉 관광산업 분류

대분류	중분류	
1. 핵심 관광산업	101	관광 쇼핑업(도매업 제외)
	102	관광 운수업
	103	관광 숙박업
	104	관광 음식점 및 주점업
	105	여행사 및 여행보조 서비스업
	106	국제회의업
	107	문화, 오락 및 레저 스포츠산업
	108	카지노업
2. 상호의존 관광산업	201	관광 건설업
	202	관광 및 레저용품 소매업
	203	관광보험 및 금융서비스업
	204	레저장비업
3. 부분적용 관광산업	301	관광 비인증 쇼핑업
	302	부분관광 운송업
	303	부분관광 숙박업
	304	부분관광 음식점 및 주점업
	305	부분관광 공연장업
	306	부분관광 기타 서비스업
4. 관광 지원산업	401	관광 연구개발업
	402	관광 공공기관
	403	관광 교육서비스업
	404	관광 단체

자료 : 통계청(kostat.go.kr).

〈표 4-15〉 홍콩표준산업분류(HSIC)상 관광업 분류코드

분류코드	산업명
79	Travel agency, reservation service and related activities
791 7910 791000	Travel agency activities
799 7990 799000	Other reservation service and tourist-related activities

자료 : HKSAR Census and Statistics Department.

박업, 관광객이용시설업, 국제회의업, 카지노업 등 다양한 개별 업종을 포함하고 있음.

○ HKSIC 2.0에서는 관광산업을 여행업으로 한정하고 있으나 실제 관광산업은 더 넓은 의미로 정의됨.

- 홍콩 통계청은 관광산업에 관광객을 대상으로 하는 소매업, 숙박업(호텔, 게스트하우스, 기타 단기 숙박업 포함), 요식업, 운송 및 개인서비스 모두를 포함시킴.

- 따라서, 관광산업의 경제적 효과를 관광 유관산업의 성과에서 관광객을 대상으로 한 경제활동의 비율을 근거로 산출함.

#### □ 관광산업의 경제적 위상

○ 2012년 홍콩의 관광산업은 인바운드 관광(inbound tourism)<sup>40)</sup>과 아웃바운드 관광(outbound tourism)<sup>41)</sup>을 합쳐 946억 HK달러의 부가가치를 창출하였으며, 이는 홍콩 전체 GDP의 4.7%에 해당하는

40) 국외에서 국내로 유입되는 관광객들에 의한 관광활동.

41) 국내에서 국외로 송출되는 관광객들에 의한 관광활동.

〈표 4-16〉 홍콩 관광산업의 부가가치와 고용(1)

단위 : 백만 HK달러, 명

관광산업		2002	2007	2011	2012	기간별 연평균 변화율		
						2011~ 2012	2002~ 2012	2007~ 2012
부가가치	전체	35,800 (2.9%)	54,000 (3.4%)	86,200 (4.5%)	94,600 (4.7%)	+9.7%	+10.2%	+11.8%
	인바운드	25,300	41,300	72,100	79,100	+9.8%	+12.1%	+13.9%
	아웃바운드	10,500	12,800	14,100	15,400	+9.6%	+3.9%	+3.9%
고용	전체	142,200 (4.4%)	191,400 (5.5%)	235,900 (6.6%)	250,900 (6.9%)	+6.3%	+5.8%	+5.6%
	인바운드	115,800	160,000	206,300	218,800	+6.1%	+6.6%	+6.5%
	아웃바운드	26,400	31,300	29,700	32,100	+8.1%	+2.0%	+0.5%

자료 : HKSAR Census and Statistics Department.

주 : ( ) 안의 숫자는 국가 전체 GDP 및 고용에서 관광산업이 차지하는 비중임.

금액임.

- 특히, 관광산업 내 가장 큰 비중을 차지하고 있는 인바운드 관광은 2002~2012년 사이 연평균 12.1% 성장하여 2012년에는 791억 HK 달러의 부가가치를 창출함.

○ 관광산업은 상대적으로 노동집약적 산업으로 홍콩 고용창출의 매우 중요한 역할을 하고 있음.

- 2000~2008년 사이 새로운 고용의 28.4%가 관광산업에서 발생했으며, 2012년에는 관광산업 종사자가 홍콩 전체 고용의 6.9%인 25만 900명으로 집계됨.

○ 홍콩 관광산업의 경제적 기여도를 국제수준과 비교해보면, GDP 기

〈표 4-17〉 홍콩 관광산업의 부가가치와 고용(2)

단위 : 천명, %

	GDP 기여도		고용기여도			
	직접효과	총효과	직접 고용자 수	직접효과	총 고용자 수	총효과
세계(World)	2.9	9.3	102,364	3.3	265,754	8.7
홍콩(HongKong)	7.6	17.7	306	8.3	594	16.1
한국(Korea)	2	5.8	616	2.4	1,573	6.3

자료 : World Travel &amp; Tourism Council(2014).

여율과 고용기여도 측면에서 세계 평균보다 높은 수준이며 한국과 비교해 GDP 기여율은 약 3배, 고용기여도는 약 2.5배 높은 수준임.

- 2013년 세계여행산업회의 보고서에 따르면, GDP 기여도의 세계 평균이 2.9%인 데 반해 홍콩은 7.6%, 한국은 2%로 나타났으며, 고용유발효과에 있어서도 세계 평균이 8.7%인데 홍콩은 16.1%, 한국은 6.3%로 나타남.

## (2) 홍콩 관광산업 현황

### □ 관광산업의 시장현황

- 홍콩의 관광산업은 경제 내 비중에서만 아니라 외래방문객 규모 및 성장률 측면에서도 한국과 비교해 매우 높은 수준으로 나타났으나, 외래관광객 평균 체류 일수에서는 한국이 더 긴 것으로 나타남.
- 한국을 방문한 외래관광객 규모는 2004~2013년 사이 연평균 8.6% 성장하여 2013년에는 전년대비 10.5% 성장한 1,217만 5,550명으

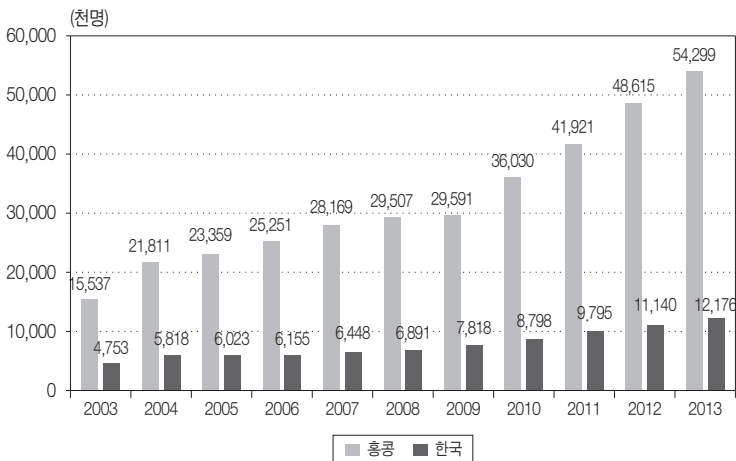
로 집계되었으며, 평균 체류 일수는 5.4일로 나타남.

- 홍콩을 방문한 관광객 수는 2004~2013년 사이 연평균 10.7% 성장하여 2013년에는 전년 대비 11.7% 성장한 5,429만 8,804명으로 집계되었으며, 평균 체류 일수는 3.4일로 나타남.

○ 아시아와 유럽의 중간에 위치한 홍콩은 높은 지리적 접근성으로 인해 다양한 국가의 관광객이 방문하고 있으며, 그중에서도 특히 중국 본토 방문객 비중이 가장 높음.

- 지역별로 보면, 2013년 기준 중국 본토 관광객이 4,074만 5,277명으로 가장 큰 비중(71.8%)을 차지했으며, 남아시아 및 남동아시아 지역의 방문객이 371만 7,976명으로 뒤를 이음.
- 중국의 관광수요 증가와 개별방문제도(IVS)로 인해 2012년 중국

〈그림 4-3〉 홍콩과 한국의 외래관광객 수 변화



자료 : 홍콩관광진흥청(2014), 한국관광공사(2014).

〈표 4-18〉 상위 5개 관광시장 관광객 현황

단위 : 십억 HK달러, 명, %

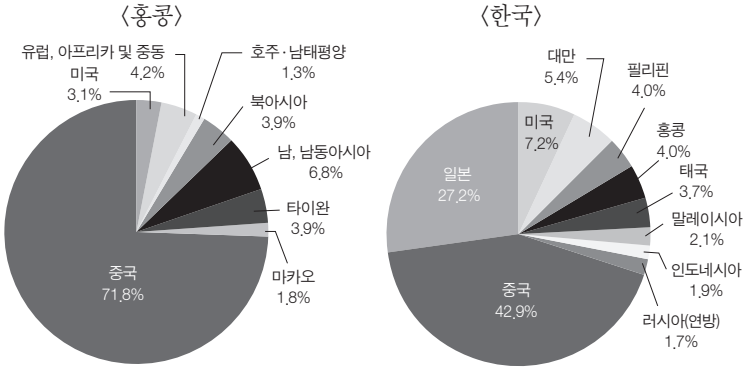
순위	방문객 수			숙박관광객 지출금액		
	국가	방문객 수	비중	국가	금액	비중
1	중국 본토	34,911,395	71.8	중국 본토	129.42	69.6
2	타이완	2,088,745	4.3	미국	6.18	3.3
3	일본	1,254,602	2.6	일본	4.76	2.6
4	한국	1,184,757	2.4	타이완	4.34	2.3
5	미국	1,078,458	2.2	오스트레일리아	4.08	2.2

자료 : 홍콩관광진흥청(2013).

본토 관광객은 전년 대비 19.5% 증가한 3,491만 명이 방문하였으며, 그중 66.3%가 개별방문제도(IVS)를 통해 입국한 관광객임.

- 2002년 타이완 전자비자 발급제도 시행 이후 타이완 국민들이 홍콩을 통해 중국 본토에 들어가는 숫자가 늘어나 타이완 관광객 비중이 증가함.

〈그림 4-4〉 국가별 외래관광객 비중(2013)



자료 : 홍콩관광진흥청(2014), 한국관광공사(2014).

- 한국의 경우 인접 국가인 중국과 일본 관광객이 전체 관광객의 약 70%를 차지하고 있으며, 최근 중국 관광객 수가 급증함.
  - 2013년 한국을 방문한 외래관광객은 중국 관광객이 432만 6,869명으로 전체의 42.9%를 차지했으며, 일본 관광객이 274만 7,750명으로 27.2%를 차지해 다음으로 높음.
  - 2012년까지는 한국을 방문하는 관광객 중 일본 관광객 비중이 가장 높았으나 2013년을 기점으로 일본 관광객이 줄어들고 중국 관광객 수가 급증하여 중국 관광객 비중이 가장 높아짐.
- 중국 정부의 관광 규제정책 완화와 중국인들의 소득수준 향상으로 인한 관광수요 증가로 중국은 홍콩과 한국의 관광산업에서 매우 중요한 시장으로 부상함.
- 2003년 개별방문제도(IVS) 시행으로 홍콩을 방문하는 중국 관광객 수가 급격히 증가하였으며 주요 여행유형도 단체관광에서 개별소평관광으로 변화됨.
  - 2001년 중국관광객 비자발급 간소화 조치시행과 2002년 중국 관광객 쿼터제도(1일 1,500명 이내 방문 허용) 폐지로 인해 중국 본토 관광객의 홍콩 방문이 증가함.
  - 2003년 중국과 홍콩의 CEPA(Closer Economic Partnership Arrangement) 체결로 중국 본토인들의 홍콩 ‘개별방문제도(IVS)’가 시행됨.
    - 과거에는 단체관광이나 출장 목적으로만 중국 본토인의 홍콩

방문이 허용되었으나 ‘개별방문제도(IVS)’ 시행을 통해 개별자  
유여행이 허용됨.

- 개별방문제도(IVS) 시행 이후 2004년 홍콩 입국 관광객 수는 전년  
대비 28.8% 증가하였으며<sup>42)</sup>, 중국인 관광객 수는 전년 대비 44.6%  
증가하였음.

- 뿐만 아니라 관광행태도 단체관광에서 개별 쇼핑관광의 형태로  
변화되었으며, 필요경비 이하의 저가 단체관광(zero fee tours)  
이 늘어남.

○ 중국 본토 관광객은 여행경비 지출 규모도 커서 홍콩경제에서의 중  
요성은 더욱 증가함.

- 2012년 중국 본토 숙박 관광객의 여행 경비 지출 금액은 전년 대  
비 15.8% 증가한 1,290억 HK달러였으며, 1인당 지출 금액도 전  
년 대비 4.2% 증가한 8,565HK달러로 집계됨.

- 심천, 광저우, 상하이 등 남중국 지역의 관광객의 생필품 쇼핑관  
광 증가로 인해 관광으로 인한 소매업 등의 유관산업의 경제적 파  
급효과가 더욱 커질 것으로 예상됨.

○ 그러나, 최근 홍콩과 중국 간의 정치적 갈등으로 인한 홍콩 지역민  
들의 반중감정 증가와 중국 관광객 증가에 따른 문화적 갈등이 사  
회적 문제로 대두되고 있어 중국 관광객 유치의 잠재적 위협요인

42) 2004년 관광객의 급격한 증가는 2003년 전염병 사스의 영향으로 급감한 관광객이 다시 회  
복된 영향도 있음.



으로 작용하고 있음.

- 중국과 홍콩 정부 간의 자치권 문제를 둘러싼 갈등으로 증폭된 반중감정과 중국인 관광객과의 문화적 충돌로 중국 본토 관광객에 대한 입국제한 의견이 발생하고 있음.
- 한국에서도 중국 관광객 수가 급격히 증가하고 있으며, 중국인 관광객의 쇼핑지출 금액이 타 국가 관광객에 비해 높아 이로 인한 경제적 과급효과도 높은 것으로 평가됨.
  - 방한 중국인 관광객들의 평균 지출경비는 2013년 2,271.9US달러로 외국인 관광객 평균 1,684.2US달러의 1.3배에 이르는 수준임.
  - 방한 중국인 관광객의 생산유발효과는 13조 3,717억원, 부가가치 유발효과는 6조 5,425억원으로 나타나<sup>43)</sup>, 중국 관광객의 경제적 과급효과가 매우 높은 것으로 평가됨.
- 그러나 최근 중국인 관광객들의 한국관광 만족도 하락과 1인당 여행경비 지출이 줄어들고 있어 중국인 관광객 재방문을 위한 대책 마련이 필요함.
  - 문화관광연구원 보고서에 따르면, 2013년 1분기 중국 관광객의 1인당 지출경비는 1,738.4US달러로 전분기에 비해 20.4%나 줄어들었으며, 전년동기에 비해 7.8% 줄어듦.
  - 한국 관광에 대한 만족도도 전분기 4.23점에 비해 2013년 1분기

43) 박문수(2014).

4.06점으로 하락했을 뿐만 아니라 중국인 관광객 중 한국 재방문객 비율도 29.7%에 불과함.

· 홍콩의 경우 중국 관광객 중 재방문객 비율이 76%임.

○ 뿐만 아니라, 중국의 ‘여유법(旅遊法, tourism law)’ 시행에 따른 저가단체관광이 제한됨으로써 중국인 관광객 비중이 높은 한국과 홍콩 관광산업에 영향을 미칠 것으로 전망됨.

- 2013년부터 중국정부는 자국민들의 국외여행을 관리, 규제하기 위해 덤핑관광, 강압적 쇼핑유도, 질 낮은 관광상품 등의 관광 문제를 해결하기 위해 저가단체 관광을 제한하는 여유법을 시행함.

○ 한국과 홍콩 모두 외래관광객의 여행경비 중 쇼핑이 차지하는 비중이 가장 컸으며, 숙박과 외식비가 다음으로 높은 비중을 차지함.

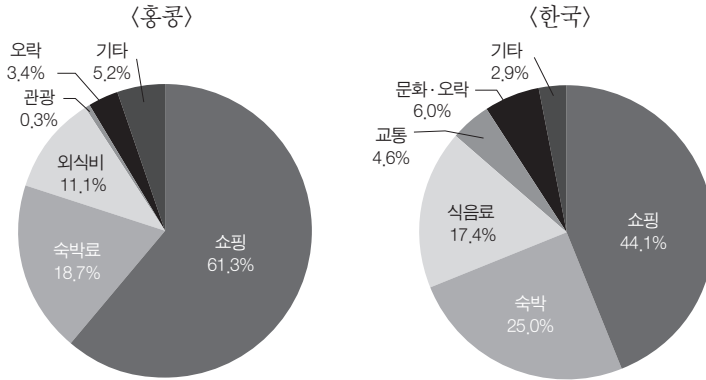
○ 2013년 홍콩 인바운드 관광객들의 1인당 여행경비는 전년 대비 3.9% 증가한 1,056US달러로 쇼핑과 숙박료가 가장 큰 비중을 차지함.

- 현지 경비 중에서는 쇼핑이 59.9%로 가장 큰 비중을 차지했으며, 숙박료(20.3%)와 외식비(11.2%) 비중이 다음으로 높음.

- 외래관광객의 쇼핑패턴에서도 과거 홍콩 쇼핑에서 해외명품 쇼핑이 큰 비중을 차지하고 있었다면 최근에는 중국인들의 생필품 쇼핑 비중이 높아지고 있는 추세임.

○ 한국 인바운드 관광객의 2013년 1인당 여행경비는 전년 대비 7.8% 증가한 1648.2US달러로 나타났으며 역시 쇼핑과 숙박료가 가장 큰

〈그림 4-5〉 항목별 여행경비 지출 비중(2013)



자료 : 홍콩관광진흥청(2014), 한국문화체육관광부(2014).

비중을 차지함.

- 지출경비 중 쇼핑의 비중이 44.1%로 가장 높게 나타났으며, 숙박 25.0%, 식음료 17.4%의 순으로 나타남.

〈표 4-19〉 홍콩 숙박업소 현황

단위 : 개, %, HK달러

		2008	2009	2010	2011	2012
호텔	호텔 수	149	167	175	190	211
	객실 수	54,804	59,627	60,428	62,830	67,394
	객실용률	85%	78%	87%	89%	89%
	평균 이용요금	1,222	1,023	1,165	1,356	1,489
여행객 게스트 하우스	게스트하우스 수	546	591	619	646	718
	객실 수	5,469	5,759	5,926	6,211	6,818
	객실용률	78%	70%	82%	86%	85%
	평균 이용요금	352	330	351	423	510

자료 : 홍콩관광진흥청(2013).

## □ 호텔·숙박업 현황

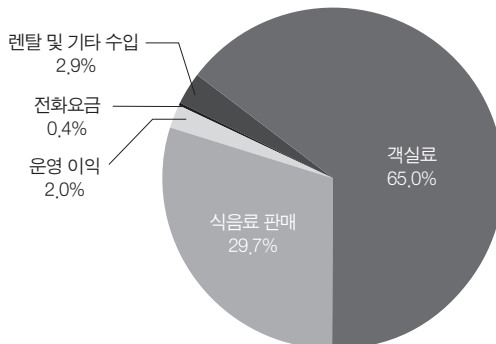
○ 홍콩에는 2012년 기준 211개의 호텔과 718개의 여행자 게스트 하우스에서 7만 4,212개의 객실을 제공하고 있음.

- 전체 호텔 평균 객실용률은 89%이며, 중급 호텔의 객실용률이 92%로 가장 높았으며, 지역적으로는 Yan Ma Tei와 Mong Kok 지역의 호텔 객실용률이 92%로 가장 높았음.

- 2012년 홍콩을 방문한 관광객들은 평균 3.5일을 숙박했으며, 호텔의 객실용률은 89%, 게스트 하우스는 85%이었으며, 1박 평균 숙박료는 호텔의 경우 1,489HK달러, 게스트 하우스의 경우 510HK달러 수준임.

○ 홍콩 호텔산업의 주 수입은 객실이용료(65.0%)이지만 식음료 판매로 인한 비중도 전체 수익의 29.7%를 차지하고 있음.

〈그림 4-6〉 호텔 수입의 항목별 비중



자료 : 홍콩관광진흥청(2013).

주 : 2012년 호텔업 수입액은 381억 4,400만 HK달러임.

- 홍콩정부는 호텔 산업의 발전과 관광객들의 체류기간을 늘리기 위해 다양한 지원정책을 실시하고 있음.
- 호텔의 비싼 숙박료는 홍콩 관광의 가격경쟁력을 떨어뜨릴 수 있기 때문에 호텔의 수요와 공급을 예측하여 적정 수준을 유지하기 위해 홍콩정부는 2008년 7월부터 호텔, 숙박업에 대한 세금을 감면해 줌.
- 오래된 상업시설을 개조하거나 문화재 건물(heritage building)을 복원해 호텔로 이용할 수 있도록 허가함.

〈표 4-20〉 한국 숙박업소 현황(2012)

단위 : 명, 천원

	업체 수	이용자 수			수입	
		객실		부대시설	객실	부대시설
		숙박객 수	연숙박객 수			
특1등급	70	6,826,025	12,144,091	29,991,226	1,198,727,464	1,439,247,117
특2등급	72	4,298,027	7,921,267	11,305,550	362,884,721	250,762,944
1등급	154	4,106,298	6,483,441	7,667,315	245,578,052	108,382,677
2등급	96	1,315,507	2,323,987	1,466,020	59,412,726	11,077,623
3등급	68	1,167,721	1,740,670	803,245	46,736,924	5,638,884
등급 미정	78	1,391,248	2,097,737	704,850	65,980,206	13,005,236
관광호텔 소계	538	19,104,826	32,711,193	51,938,206	1,979,320,093	1,828,114,481
가족호텔	46	2,744,760	5,221,354	2,433,260	134,696,077	46,934,712
전통호텔	3	29,763	36,606	45,298	3,375,321	713,586
호스텔	1	8,653	11,615	1,905	139,018	3,475
합계	588	21,888,002	37,980,768	54,418,669	2,117,530,509	1,875,766,254

자료 : 문화체육관광부(2013).

주 : 숙박객 수는 체크인 인원 기준이며, 연 숙박객 수는 숙박한 인원내 숙박일수를 곱한 숙박객 수입.

- 한국에는 2012년 기준 588개의 호텔 및 호스텔에서 12만 1,180개의 객실을 제공하고 있음.
  - 2012년 한국 숙박업소를 이용한 숙박객 수는 2,188만 8,002명이었으며 이 중에 외국인은 전체 숙박객의 44.8%를 차지하는 980만 8,357명으로 나타났으며 한국을 방문한 외국인 관광객들의 평균 체재기간은 5.4일로 나타남.
- 최근 한국정부는 숙박업의 서비스 품질을 높이고 급격히 늘어난 외래관광객 수요를 충족하기 위해 객실 수 확보 대책을 마련함.
  - 호텔 등급결정미신청 및 허위표시 호텔에 과태료를 부과하고 등급심사 시 압행평가와 소비자 평가를 도입하여 호텔의 서비스 품질을 높임.
  - 소규모 숙박시설 활성화를 위해 ‘게스트 하우스’의 제도권 편입을 유도하고 일반주거지역 입지 시 부여되는 요건을 완화함.

#### □ MICE 산업 현황

- 홍콩의 MICE(Meeting, Incentive, Conventions, and Exhibitions) 산업은 지리적 근접성과 우수한 관광 인프라, 홍콩정부의 MICE 산업 육성을 위한 적극적 노력으로 지속적으로 성장하고 있음.
  - 3,752개의 외국기업들의 지역 본부와 지사들이 홍콩에 세워져 있어 출장지로 적합할 뿐만 아니라 세계의 시장으로 급부상하고 있는 중국 본토에 인접해 있어 비즈니스 활동에 편리함.

〈표 4-21〉 MICE 숙박관광객 수

단위 : 명

	2010	2011	2012	2012년 전년 대비 성장률(%)
미국	155,137	157,430	153,804	-2.4
유럽, 아프리카, 중동	192,245	203,985	205,818	0.9
호주, 뉴질랜드, 남태평양	48,521	51,339	47,057	-9.1
북아시아	128,293	140,781	138,380	-1.7
남, 남동아시아	230,964	256,232	256,388	0.1
타이완	72,205	72,610	68,142	-6.6
중국 본토	598,022	670,156	726,272	7.7
전체	1,429,941	1,562,940	1,606,154	2.7

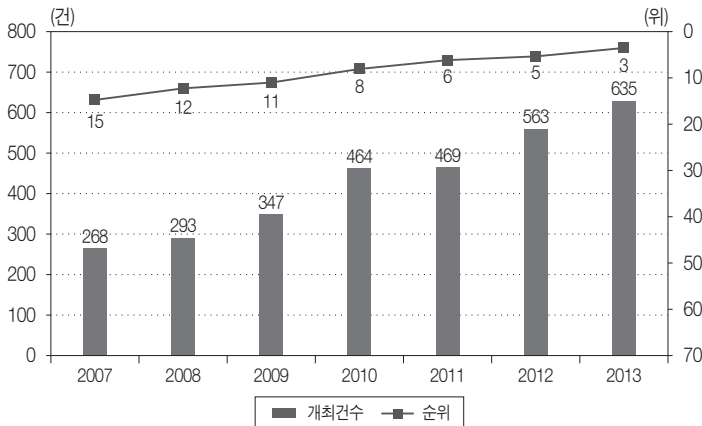
자료 : 홍콩관광진흥청(2013).

- 그 결과 2011년 홍콩에서는 전년 대비 19.4% 증가한 111회의 전시회가 개최되었으며, 2011년 아시아·태평양 트래블 어워드에서 ‘Best Business City in the World’로, 2012년에는 CEI Asia Industry Awards에서 ‘Asia’s Best City for Business Event’로 선정됨.
- 홍콩을 방문한 MICE 관광객 수는 꾸준히 증가하여 2012년에는 전체 관광객의 44.8%를 차지하였으며, 지리적으로 근접한 중국 본토 및 아시아 지역 방문객의 방문 비중이 높았음.
- 2012년 전체 MICE 숙박관광객은 전년 대비 2.7% 증가한 160만 6,154명이었으며, 그중 가장 높은 비중을 차지한 중국 본토 MICE 관광객은 전년 대비 7.7% 증가한 72만 6,272명임.
- 홍콩정부는 MICE 산업의 전략적 육성을 위해 정부 차원의 다양한 노력을 기울이고 있음.

- 2008년 MICE 전담 부서인 MEHK(Meetings and Exhibitions Hong Kong)를 신설하고 150만 HK달러의 Mega Event Fund를 조성하여 다양한 문화, 예술, 스포츠 행사와 회의, 컨벤션, 전시회 개최를 위한 서비스를 지원함.
- 홍콩정부는 MICE 산업 활성화를 위해 홍콩 섬(Hong Kong Convention and Exhibition Centre)과 첩랍콕 국제공항 주변(Asia World-Expo), 카우룽 반도(Kowloon International Trade & Exhibition Centre)에 MICE 행사 개최 장소를 조성함.
- 케이터링(catering) 서비스에 대한 세금을 감면하고 MICE 관광객 대상으로 기념품과 관광시설 이용 쿠폰을 제공하는 등의 지원을 통해 MICE 관광객의 이용의 편의성을 높임.

○ 국제협회연합(UIA)에 따르면 한국은 2013년 635건의 국제회의를

〈그림 4-7〉 한국 국제회의 개최건수 및 순위



자료 : 한국관광공사(2014).



개최해 싱가포르와 미국에 이어 세계 3위에 올랐으며, 도시별로는 서울이 4위, 부산이 9위로 집계됨.

- MICE 산업의 산업과급효과와 경제적 중요성을 인식한 우리나라 정부도 창조형 MICE 산업 육성을 위한 ‘MICE 산업 육성방안’을 마련 중에 있으며, 지방자치단체별로 MICE 산업 육성을 위한 인력양성 프로그램을 계획 및 실행 중임.

- 서울시는 2018년까지 700명의 MICE 산업 전문인력 양성계획을 밝혔으며, 강원도도 MICE 산업 전문가 양성 교육과정을 운영하고 있음.

### (3) 홍콩 관광산업의 특징 및 발전추세

#### 1) 홍콩 관광산업의 특징

- 홍콩은 천연관광자원 부족에도 불구하고 정부의 다양한 제도적 노력과 관광 인프라 구축을 통해 세계적인 관광지로 자리 잡음.
- ‘세계 경제 포럼(World Economic Forum)’의 여행 및 관광 경쟁력 평가에서 홍콩의 관광 경쟁력은 전 세계 15위, 아시아·태평양 지역 5위로 평가됨.
- 유럽과 아시아의 중간에 위치한 높은 지리적 접근성과 관광산업 활성화에 적극적인 정부 정책은 홍콩 관광산업의 최대 강점임.

- 뿐만 아니라 1997년 이전까지 영국의 식민지 지배를 받았던 역사적 배경으로 인해, 동서양의 문화가 공존하고 있어 문화적 친숙성과 이국적 특성을 동시에 갖고 있음.
- 세계 경제 포럼은 홍콩 관광 경쟁력의 원천을 ‘정책 및 규제(세계 3위)’, ‘안전 및 보안(세계 3위)’, ‘육상수송기반시설(세계 1위)’, ‘ICT 기반시설(세계 2위)’, ‘여행 및 관광 친밀감(세계 3위)’으로 평가함.
- 반면에 ‘환경지속성(세계 118위)’, ‘천연자원(세계 84위)’은 약점으로 평가됨.
- 뿐만 아니라 중국 소비자의 관광수요 증가와 해외기업들의 홍콩을 통한 중국 본토 진입 증가가 홍콩 관광산업의 새로운 기회요인으로 작용함.
- 반면 한국 관광산업의 경쟁력은 ICT 기반시설과 문화자원을 제외하고는 대부분의 평가지표에서 홍콩보다 낮은 수준으로 평가됨.
- 한국은 세계 경제 포럼의 여행 및 관광 경쟁력 평가에서 전 세계 25위에 랭크됨.
- 한국의 관광 경쟁력의 원천은 ‘ICT 기반시설(세계 1위)’, ‘문화자원(세계 10위)’으로 높게 평가된 반면 ‘가격경쟁력(세계 96위)’, ‘천연자원(89위)’, ‘여행 및 관광 친밀도(89위)’, ‘정책 및 규제(50위)’ 등에 있어서는 경쟁력이 매우 낮은 것으로 평가됨.

〈표 4-22〉 관광산업 국가경쟁력 순위(2013)

순위	전체	규제형태	비즈니스 환경 및 인프라	인적, 문화적, 자연적 자원
1	스위스	스위스	스위스	미국
2	독일	오스트리아	미국	스위스
3	오스트리아	아이슬란드	홍콩☆	영국
4	스페인	뉴질랜드	싱가포르	호주
5	영국	핀란드	스페인	캐나다
6	미국	싱가포르	독일	스페인
7	프랑스	아일랜드	프랑스	독일
8	캐나다	독일	캐나다	스웨덴
9	스웨덴	프랑스	아랍에미리트 연방	오스트리아
10	싱가포르	에스토니아	영국	일본
11	호주	노르웨이	오스트리아	프랑스
12	뉴질랜드	스웨덴	뉴질랜드	브라질
13	네덜란드	바베이도스	아이슬란드	중국
14	일본	스페인	몰타	이탈리아
15	홍콩☆	몰타	네덜란드	멕시코
16	아이슬란드	네덜란드	덴마크	네덜란드
17	핀란드	영국	한국★	말레이시아
18	벨기에	벨기에	바베이도스	벨기에
19	아일랜드	홍콩☆	아일랜드	포르투갈
20	포르투갈	포르투갈	룩셈부르크	한국★
21	덴마크	룩셈부르크	키프로스	인도
22	노르웨이	키프로스	핀란드	뉴질랜드
23	룩셈부르크	호주	스웨덴	태국
24	몰타	일본	일본	핀란드
25	한국★	덴마크	호주	싱가포르
26	이탈리아	헝가리	벨기에	덴마크
27	바베이도스	캐나다	포르투갈	터키
28	아랍에미리트 연방	체코	노르웨이	체코
29	키프로스	대만	이탈리아	홍콩☆

(계속)

순위	전체	규제형태	비즈니스 환경 및 인프라	인적, 문화적, 자연적 자원
30	에스토니아	조지아	에스토니아	그리스
31	체코	우루과이	카타르	인도네시아
32	그리스	모리셔스	바레인	폴란드
33	대만	슬로베니아	그리스	노르웨이
34	말레이시아	몬테네그로	대만	콜롬비아
35	크로아티아	라트비아	슬로베니아	아랍에미리트 연방
*	-	한국(38위)	-	-

자료 : World Economic Forum(2013).

- 한국과 홍콩 모두 천연관광자원이 부족하고 세계 최대 관광시장인 중국과 지리적으로 인접하고 있다는 측면에서 유사한 점이 있으나, 일찍부터 관광산업을 진흥하기 위해 노력해 온 홍콩과 비교해 한국의 관광 경쟁력은 상당한 차이를 보임.

## 2) 관광산업의 발전추세 및 전망

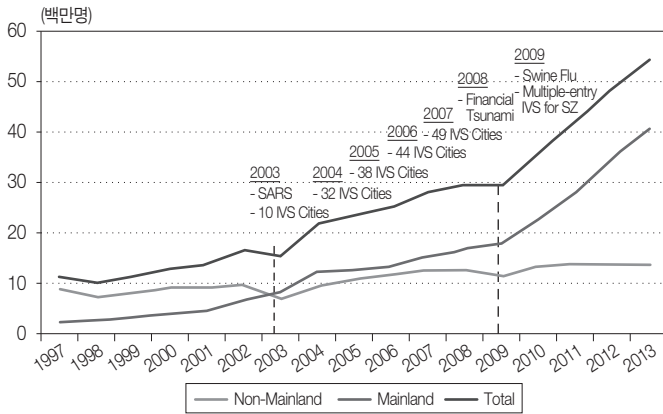
- 홍콩 관광산업의 발전은 크게 ① 중국 관광객의 개별방문제도(IVS) 실행 이전 시기, ② 2003~2009년 사이 개별방문제도(IVS) 도입기, ③ 2010~2013년 사이 개별방문제도(IVS) 확대기, ④ 2013년 10월 이후 중국 여유법 도입 이후 시기로 나눌 수 있음.<sup>44)</sup>

- 2003년 전염병 사스(SARS)의 발병으로 홍콩을 방문한 외래 관광객이 급감하였으나 중국과의 개별방문제도(IVS, Individual Visit Scheme) 시행 이후부터는 중국 관광객 수가 급격히 증가함.

44) Prideaux & Tse(2014).

- 2003년 중국 광둥지역 거주자에게 적용되던 개별방문제도(IVS)는 2012년 중국 49개 도시로 확대되었으며, 2004년 개별방문제도를 이용해 홍콩을 방문한 중국인 수는 전체 중국인의 35%에서 2012년 66%로 증가함.
  - 49개 도시 2억 7,000만 중국인이 개별방문제도의 적용을 받게 되었고, 그 결과 2008년과 2009년 글로벌 금융위기 때 홍콩을 방문한 미국 관광객과 유럽 관광객이 각각 7.3%, 6.5% 감소했을 때도 중국 관광객은 6.5%나 성장함.
- 2010년 중국 심천지역에만 적용되었던 복수입국방문비자(multiple entry visas)가 중국정부의 제안으로 심천 이외 지역까지 확대됨으로써 쇼핑목적 당일 관광객이 늘어남.
- 중국정부는 외국여행 자국민 보호를 위해 2013년 10월 황금연휴를 기점으로 여행사들의 저가 단체여행을 금지하는 여유법을 실행함.
- 이로 인한 여행가격 상승과 중국인의 여행수요 축소뿐만 아니라 쇼핑 일정이 포함된 저가 단체관광 축소로 인해 단체여행객을 통해 유지되어오던 관련 소매점의 쇼핑 감소가 우려되는 상황이었음.
- 사우스 차이나 모닝포스트지에 따르면 한국 5일 여행경비가 2012년 4,000위안에서 2013년 10월 이후 7,000위안으로 상승함.
- 그러나 여유법 시행 직후 잠시 줄어들었던 홍콩방문 단체관광 여행객은 다시 늘어나고 있으며, 오히려 홍콩 관광시장의 건전성을 높이는 계기로 작용될 것으로 예상됨.

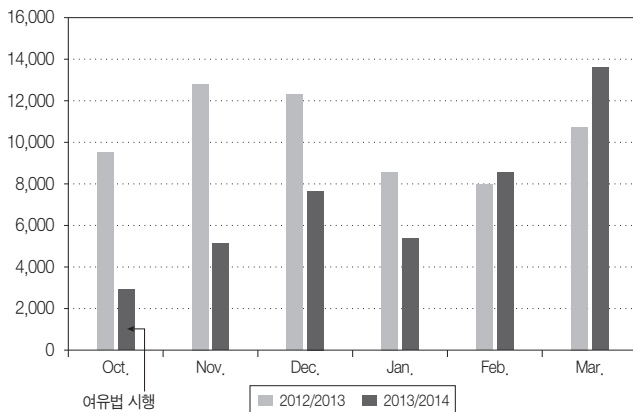
〈그림 4-8〉 홍콩의 주요 사건과 관광객 변화 추이



자료 : 홍콩관광진흥청(2014)(Prideaux & Tse(2014) 재인용).

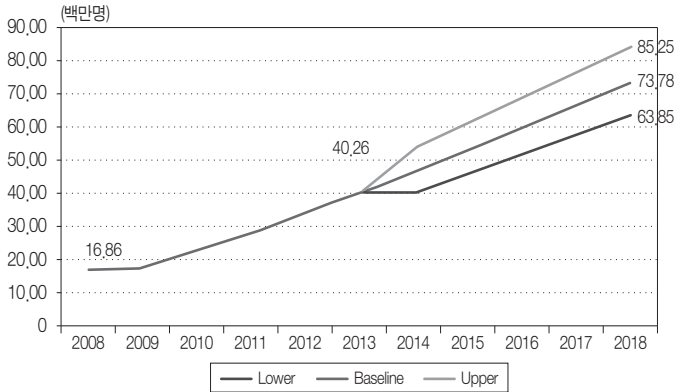
- 여유법 시행 직후인 2013년 10월의 쇼핑일정이 포함된 단체여행 수요가 전년동기보다 급격히 줄어들었으나 처음 두 달 이후 서서히 회복됨(〈그림 4-9〉 참조).

〈그림 4-9〉 2012년과 2013년 쇼핑이 포함된 단체관광 건수 비교



자료 : 홍콩관광산업협회(2014).

〈그림 4-10〉 2008~2018년 중국인 관광객 전망



자료 : The Pacific Asia Travel Association(2014)(Prideaux & Tse(2014) 재인용).

- 홍콩 관광산업 전문가들은 여유법 시행이 홍콩 관광의 질을 높여 장기적 관점에서 오히려 홍콩 관광산업의 발전에 긍정적 영향을 미칠 것으로 평가함.
- 홍콩의 관광산업은 중국인 관광수요의 꾸준한 증가로 인해 지속적인 성장이 예상됨.
- 아시아 태평양 여행협회(the Pacific Asia Travel Association) 보고서에 따르면 2018년까지 홍콩을 방문하는 중국 관광객은 꾸준히 증가할 것으로 전망됨(〈그림 4-10〉 참조).

### 3) 홍콩 관광산업의 경쟁력

- 높은 지리적 접근성, 문화적 복합성, 중국과의 인접성 등이 홍콩 관광산업 발전의 기반이 됨.

- 유럽과 아시아의 중간에 위치하고 있어 다양한 국가에서 지리적 접근성이 높고, 1997년 이전까지 영국의 식민지 역사를 배경으로 하고 있어 동서양의 문화가 결합된 독특한 문화유산을 보유하고 있음.
- 세계 최대 관광시장으로 부상하고 있는 중국에 지리적으로 인접하고 있어 중국 관광수요 증가에 따라 관광산업이 급격히 성장함.
- 그러나 이런 지리적, 역사적 유산을 기반으로 한 강점 이외에도 우수한 관광 인프라와 인적자원, 홍콩정부의 적극적인 관광산업 육성정책이 홍콩 관광산업의 강점임.
- 편리한 대중교통과 ICT 인프라, 우수한 치안은 외래관광객들의 홍콩 방문의 편리성을 높임.
- 영어 공용화 정책으로 영어, 중국 표준어, 광둥어 등의 다중언어 사용자가 많아 외국인들의 홍콩 내 의사소통이 편리함.
- 홍콩정부는 관광산업 진흥을 위해 중국과 타이완의 비자제도를 개선하였으며, 주류세 폐지로 아시아 와인시장의 허브로 떠오름.
- 홍콩정부는 관광객의 지속적인 홍콩 방문을 유도하기 위해 정부 주도로 다양한 행사를 개최하고 있으며, 관광시장 다각화를 위해 다양한 국가에서 적극적인 해외마케팅을 수행하고 있음.
- 뿐만 아니라, 관광산업과 연계하여 높은 시너지 효과를 발생시키는 MICE 산업 성장가능성 증가와 정부의 적극적인 MICE 산업 육



성 노력으로 홍콩 관광산업은 더욱 성장할 것으로 예상됨.

- 세계시장으로 부상하고 있는 중국에 진출하기 위한 글로벌 기업들의 본사가 홍콩에 위치하고 있어 홍콩은 MICE 산업발전에 유리함.
- 정부는 MICE 산업 육성을 위한 ‘Mega fund’를 조성하고, 케이터링 서비스와 호텔 숙박료의 부가가치세 감면, 호텔 건축용 용지 공급 등의 적극적인 노력을 기울이고 있음.

#### (4) 홍콩정부의 관광산업 정책

- 홍콩 관광위원회, 홍콩 관광진흥청, 홍콩 경제발전위원회, 홍콩 국제공항 4개의 기관에서 공공부문 관광산업 관련 정책수립 및 진흥업무를 담당하고 있음.
- 홍콩 관광위원회(TC, Tourism Commision) : 1991년 설립되어 홍콩 관광산업의 발전을 위한 관광 정책 수립 및 계획, 관련 기관 협력 등을 담당하고 있음.
- 홍콩 관광진흥청(HKTb, Hong Kong Tourism Board) : 2001년 홍콩 관광산업 진흥을 위해 설립되었으며, 관광객 유치 활동, 관광 통계 작성, 관광 서비스 품질인증제(QTC, Quality Tourism Service) 운영 등의 업무를 수행하고 있음.
- 홍콩 경제발전위원회(Economic Development Commission) :

2013년 초 홍콩정부는 홍콩 경제발전위원회를 설치하고 4개의 위원회를 설치, 그중 하나가 홍콩 관광산업 및 전시 컨벤션 산업을 책임지고 있으며 장기적 관점에서 홍콩 관광산업 발전과 고용 창출 계획을 수립하고 있음.

- 홍콩 국제공항(Hong Kong International Airport) : 홍콩 공항공단에 의해 운영되는 홍콩 국제공항은 홍콩을 찾는 관광수요를 예측하고 마스터플랜을 세워 홍콩 제3신공항 건설을 추진 중에 있음.
- 홍콩 관광산업 관련 민간부문의 주요 기관으로는 홍콩 여행산업협회(Travel Industry Council of Hong Kong), 홍콩 호텔소유주 연합(The Federation of Hong Kong Hotel Owner), 홍콩 호텔협회(Hong Kong Hotels Association) 등이 있음.
- 2008년 홍콩정부는 홍콩을 아시아 대표 국제 관광도시로 만드는 것을 목표로 ‘Hong Kong Strategy 2000~2015, Expanding the Horizon’을 추진함.
- 홍콩정부는 홍콩의 전 지역을 관광자원으로 활용하기 위해 홍콩을 18개 권역으로 나누고 권역별 관광명소를 개발함.
  - 2000년에 권역별 관광명소 개발 사업을 시작하여 지역 정비 사업 뿐만 아니라 ‘해양습지공원’, ‘홍콩 디즈니랜드’, ‘오션파크’ 등의 관광시설을 지속적으로 개발함.
- 천연 관광자원이 부족하고 지리적으로 협소한 홍콩은 인바운드 관광객들의 재방문을 유도하기 위해 정부 차원의 다양한 이벤트를

개발하여 홍콩을 ‘쇼핑 관광’ 중심지에서 ‘레저관광’의 중심지로 탈바꿈시키기 위해 다양한 노력을 기울이고 있음.

- 2008년 홍콩정부는 홍콩을 세계적인 와인 허브로 만들기 위해 30도 이하의 와인에 대한 관세를 철폐하고 2009년부터 ‘와인앤다인 축제(Wine & Dine Festival)’를 개최함.

· 홍콩정부는 연간 5억 6,000만 HK달러를 투입해 와인과 맥주에 각각 40%, 20%씩 부여되는 물품세를 감면함.

· 홍콩의 ‘와인앤다인’ 축제는 포브스가 선정한 ‘세계 10대 국제 음식 및 와인축제’ 중 하나가 되었으며, 2012년에는 축제기간 나흘 동안 외국인 포함 총 18만 8,000명이 축제에 참여함.

○ 165개 이상 국가들과 비자정책 개선을 통해 관광객들의 제도적 접근성을 높이고 있음.

- 중국 본토 관광객의 접근성을 높이기 위해 중국 내 49개 도시를 대상으로 개별방문제도(IVS)를 시행하고 있으며, 적용 지역을 점차 확대시켜 나가고 있음.

- 홍콩을 통해 중국을 입국하는 방문객 비중이 높은 타이완 방문자들에 대해 인터넷을 통한 입국절차 간소화를 시행함.

○ 홍콩 관광진흥청은 관광 서비스 품질을 향상시키기 위해 ‘관광 서비스 품질인증제’를 실행하고, 직업교육위원회 및 기타 공인기관을 통해 관광전문인력 양성을 지원하고 일부 업종에 대해서는 테스트를 실행하고 있음.

- 소매점, 레스토랑, 숙박업소의 서비스품질 강화를 위해 만들어진 관광서비스 품질인증제도는 2013년 현재 8,222개의 소매점 및 레스토랑과 11개 숙박업소가 인증을 받음.
- 관광산업과 관련성이 높은 MICE 산업 육성을 위한 지역별 MICE 시설을 건설하고, 제도적 지원을 통해 국제적 행사 유치 노력을 기울임.
- 높은 수준의 회의, 전시 유치를 위해 해외 유치활동 경비로 150만 HK달러를 지원하고, 호텔 건축용 부지 10헥타르 공급, 호텔 숙박료의 부가세 3% 감면을 시행함.
- 한국정부도 관광산업의 중요성을 인식하고 2013년 7월과 2014년 2월 ‘관광진흥확대회의’를 열고 관광산업활성화를 위한 과제 발굴 및 제도개선을 추진 중에 있음.
- 관광진흥확대회의에서는 한국 관광산업의 문제점을 국제경쟁력 미약, 취약한 관광인프라, 국내관광 기반의 취약으로 보고 각각의 문제점을 개선시키기 위한 49개 규제완화 및 제도개선 과제를 추진 중에 있음.

##### (5) 국내 관광산업 활성화를 위한 시사점

###### □ 관광산업의 환경변화와 대응방안

- 열악한 천연관광자원, 우수한 인적자원, 중국과의 지리적 인접성

〈표 4-23〉 홍콩과 한국의 관광산업 강점 및 약점

	홍콩	한국
강점	<ul style="list-style-type: none"> <li>- 동·서양이 결합된 문화적 배경</li> <li>- 영어 공용화로 관광객 언어소통 편리</li> <li>- 정부의 적극적 관광산업 진흥 노력과 규제완화</li> <li>- 편리한 육상운송수단</li> <li>- ICT 인프라</li> <li>- 안전한 치안</li> </ul>	<ul style="list-style-type: none"> <li>- 고유한 문화유산</li> <li>- ICT 인프라</li> <li>- 안전한 치안</li> </ul>
약점	<ul style="list-style-type: none"> <li>- 지리적 협소함</li> <li>- 천연관광자원의 부족</li> </ul>	<ul style="list-style-type: none"> <li>- 천연관광자원의 부족</li> <li>- 낮은 가격경쟁력</li> <li>- 언어적 문제로 인한 외래관광객 의사소통의 불편함</li> </ul>

등 홍콩과 한국의 관광산업은 유사한 점이 많으나 관광산업 규모나 관광경쟁력 측면에서 홍콩은 한국을 앞서고 있음.

- 홍콩의 관광산업은 입국 관광객 규모에서 한국의 4.4배, 고용기여도에서 2.5배 높은 것으로 나타남.

- 홍콩 정부의 적극적인 관광산업 진흥 노력과 교통, 언어, 치안 등의 우수한 관광인프라로 인해 관광경쟁력 측면에서 홍콩은 한국을 앞서는 것으로 평가되고 있음.

○ 따라서, 아시아 관광시장이 직면한 환경변화에 대한 홍콩의 대응 전략과 관광산업 활성화를 위한 홍콩정부의 노력을 벤치마킹하여 한국 관광산업의 과제 해결방안을 모색할 필요성이 제기됨.

- 홍콩과 한국은 중국 관광시장 의존도 심화, 아시아의 신흥 관광산

업 경쟁자 등장 등과 같은 공통된 환경 변화에 직면함.

- 홍콩과 한국은 세계 최대 관광시장으로 급부상하고 있는 중국에 인접해 있으며, 중국 관광객 의존도가 높아 중국의 상황변화에 따른 외부충격의 영향이 우려됨.

- UN 세계관광기구 발표에 따르면, 2012년 중국인 8,300만명이 해외여행을 떠났으며 여행에 사용한 경비는 총 1,020억 US달러로 세계 최고 수준으로 나타났으며, 2020년에는 중국 관광객이 2억명까지 증가할 것으로 전망됨.

- 그러나 중국정부의 여유법 시행, 중국 소비자들의 관광 트렌드 변화, 정치적 갈등 등은 한국과 홍콩의 중국인 관광수요를 위축시킬 수 있는 잠재적 위협요인이 됨.

- 홍콩은 중국인 관광객 증가로 인해 관광산업 규모 확대, 연관 산업의 동반 성장 등의 경제적 성과를 거두었으나 급격하게 늘어난 중국 관광객으로 인한 다양한 사회적 갈등이 유발되고 있음.

- 중국인 관광객 증가에 따른 도심혼잡과 문화적 차이로 인해 사회적 갈등을 겪고 있음.

- 2014년 3월 중국인 관광객 자녀의 노상방뇨 사진을 홍콩 지역민이 SNS에 올리려 하자 싸움이 일어났고 이 사건이 중국인과 홍콩지역민 간의 감정싸움으로 번져 중국 내에서는 6월 1일부터 홍콩관광거부 움직임이 일고 있음.

- 이에 홍콩정부는 중국인과 홍콩 지역민 간의 문화적 갈등을 줄이

기 위한 대책 마련에 고심하고 있으며, 중국 관광시장 의존도를 낮추기 위해 인도, 러시아와 같은 신흥관광시장 개발에 주력하고 있음.

- 우리나라도 앞으로 중국 관광객 급증으로 인해 유발될 수 있는 잠재적 갈등에 대비하고, 중국에 대한 의존도를 낮추기 위한 노력이 필요함.

- 관광산업이 창출하는 긍정적 경제효과에 대한 국민적 인식을 높여 외래 관광객에게 친화적인 국민 태도를 형성하고 장기적으로 관광시장 다변화를 꾀할 필요가 있음.

- 뿐만 아니라 아시아 지역에 경쟁력을 갖춘 관광 도시들이 새로운 경쟁자로 등장하고 있어 경쟁우위를 확보하기 위한 새로운 전략이 필요한 시기임.

- 휴양시설과 가격경쟁력을 갖춘 방콕, 의료관광을 개발한 싱가포르, 카지노 산업이 활성화된 마카오 등은 아시아 신흥 관광도시로 부상하고 있음.

- 홍콩 내에서는 아시아 신흥 관광개발 국가들을 위협으로 보는 시각과 그렇지 않은 시각이 공존하고 있음.

- 신흥 관광개발 국가들보다 가격 경쟁력이 약한 우리나라는 잠재적 위협이 될 수 있는 신흥 관광국가와 차별화된 관광 상품을 개발하고, 인접 국가 간 협조를 통해 공동 관광상품 개발 노력을 기울일 필요가 있음.

〈표 4-24〉 아시아 주요 경쟁관광

쇼핑천국	<ul style="list-style-type: none"> <li>- 하이난이 2011년 4월부터 옷, 장신구, 시계 등의 18개의 상품에 대해 시험적인 부가가치세 환급 프로그램 실시</li> <li>- 하이난 지역 비거주자에 한해 한 번에 5,000 RMB 한도로 연간 2차례의 부가가치세 환급</li> </ul>
오락	<ul style="list-style-type: none"> <li>- 상해에 디즈니랜드 건설</li> </ul>
출장/기타	<ul style="list-style-type: none"> <li>- 싱가포르               <ul style="list-style-type: none"> <li>· 2003년부터 의료관광 촉진</li> <li>· 2005년부터 카지노 규제 완화로 연간 1,700만 관광객 유치</li> <li>· 2010년 거대 규모의 카지노 리조트 개장</li> <li>· 2010년 1,160만 관광객이 방문, 관광수입 1,180만 US달러</li> </ul> </li> <li>- 마카오               <ul style="list-style-type: none"> <li>· 2002년 게임산업 자유화로 인해 카지노와 오락 리조트 산업의 성공</li> <li>· 현재 31개의 카지노 복합시설 운영 중</li> <li>· 정부는 더 많은 비즈니스 관광객 유치 계획</li> </ul> </li> </ul>

자료 : Hang Seng Bank, 마카오정부 관광청, 싱가포르 관광청(2014).

- 일부 홍콩 관광 전문가들은 크루즈 여행을 통해 인접 국가들을 함께 둘러볼 수 있는 관광상품 개발을 제안함.
- 우리나라 관광산업의 경우 낮은 외래 관광객 재방문 비율, 서울과 제주 지역에만 집중된 관광수요 등은 우리나라 관광산업의 지속적 성장에 잠재적 장애요인으로 작용할 수 있음.
- 홍콩은 외래관광객의 재방문을 유도하기 위해 지속적으로 새로운 관광지를 개발하고 편리한 대중교통을 이용해 관광지 간 이동을 용이하도록 만들.
- 뿐만 아니라, 관광지 관람만으로는 외래 관광객의 재방문을 높이는 데 한계가 있음을 인식하고 음식, 축제, 예술 등 다양한 분야



의 체험 관광 상품을 개발하고 있음.

- 홍콩정부는 매달 다른 축제를 매년 개최해 관광비수기를 없애고, 홍콩을 찾는 관광객들의 추억을 관광 상품화하는 프로그램을 실행 중에 있음.
  - 정기적으로 사이클링 대회 같은 스포츠 행사를 개최해 외래관광객들의 지속적인 참여를 유도, 홍콩을 재방문하도록 함.
- 우리나라도 외래관광객의 재방문을 유도하기 위해서는 한류를 활용한 문화공연에 국한되어 있는 체험관광 상품을 스키관광, 자전거 관광 등으로 다양화할 필요가 있음.
- 겨울이 존재하지 않는 홍콩을 포함한 동남아시아 국가들에 한국의 스키여행은 이색적 체험일 뿐만 아니라 한번 스키를 배운 관광객들이 매년 스키를 타기 위해 한국을 방문할 가능성이 높음.
  - 우리나라 전국에 이어져 있는 주요 자전거 길에 지역 관광정보 제공센터 및 자전거 쉼터 설치, 한국 자전거길 완주증 제공 등과 같이 자전거 길을 관광 상품화하여 지방 관광산업 활성화 및 외래관광객의 다양한 지역문화 체험의 기회를 제공함.
- 뿐만 아니라 외래관광객들의 한국 체류기간을 늘리기 위해 현재 지역 자치단체별로 개발되고 있는 관광상품을 지역 간 연계관광상품으로 개발하고 외래관광객들의 지역 간 이동의 편리성을 높일 수 있도록 해야 함.

### 3. 유통산업

#### (1) 홍콩경제에서 유통산업의 위상

##### □ 유통산업의 정의

- 유통이란 일반적으로 “생산자로부터 소비자에게로 재화와 서비스를 이전함으로써 장소, 시간 및 소유의 효용성을 창출하는 활동<sup>45)</sup>”으로 정의됨.
  - 즉 유통이란 생산된 재화 및 서비스가 생산자로부터 최종소비자에게 도달할 때까지 발생하는 모든 경제활동을 의미함.
- 유통산업은 이와 같은 유통활동과 관련되는 산업이라 정의할 수 있는데, 이는 광의의 정의에 해당함.
  - 광의의 정의에 따르면, 유통산업은 생산자로부터 소비자에게 재화를 이전하는 과정에서 발생하는 운송, 보관, 포장, 판매 및 이와 관련된 정보와 용역 제공 등의 활동에 관련되는 산업임.
  - 이 경우 도·소매업뿐만 아니라 운송·보관·하역·포장 등 물류업도 유통산업에 포함됨.
- 우리나라에서는 「유통산업기본법」(제2조 제1항)에서 유통산업을 정의하고 있는데, 광의로 정의하는 대신 협의로 정의하고 있음.

---

45) 변명식·김영이(2006), p.15.

- 동 법에서 “유통산업이란 농산물·임산물·축산물·수산물(가공물 및 조리물을 포함한다) 및 공산품의 도매·소매 및 이를 경영하기 위한 보관·배송·포장과 이와 관련된 정보·용역의 제공 등을 목적으로 하는 산업”으로 정의됨.
  - 여기에서 보관·배송·포장은 도매·소매를 경영하기 위한 활동에 국한되므로, 도매·소매의 경영과 상관없이 독자적으로 영위되는 물류업은 협의의 유통산업에 포함되지 않음.
  - 즉 협의의 유통산업은 최종 소비자에게 물건을 판매하는 소매업과 소매업자나 생산자에게 상품을 유통하는 도매업(상품중개업 포함)을 의미함.
- 유통산업에 대한 협의의 정의는 우리나라뿐만 아니라 국제적으로도 일반적으로 통용되는 정의이며<sup>46)</sup>, 홍콩에서도 이와 같은 협의의

〈표 4-25〉 홍콩, UN, 한국의 유통산업 분류 비교

홍콩(HSIC v2.0)		UN(ISIC rev.4)		한국(KSIC v.9)	
G	무역업, 도매 및 소매업	G	도매 및 소매업	G	도매 및 소매업
45	무역업	45	자동차 및 부품 판매업	45	자동차 및 부품 판매·수리업
46	도매업 (자동차 포함)	46	도매 및 상품중개업 (자동차 제외)	46	도매업 (상품중개업 포함; 자동차 제외)
47	소매업 (자동차 포함)	47	소매업 (자동차 제외)	47	소매업 (자동차 제외)

자료 : HSIC v2.0, ISIC rev.4, KSIC v.9.

46) OECD, European Commission, WTO 등 국제기구에서도 유통산업은 도매업과 소매업으로 정의됨. OECD(1997)과 WTO(1998) 참조.

정의가 적용된다고 볼 수 있음.<sup>47)</sup>

○ 다만, 홍콩의 경우에는 홍콩표준산업분류(HSIC 2.0)에서 유통산업은 도·소매업 및 무역업으로 구분되어 제시되고 있음.

- 국제표준산업분류(International Standard Industry Classification Rev.4)나 한국표준산업분류(Korean Standard Industry Classification ver.9)에는 수출/수입업체가 다른 업체와 함께 “도매 및 소매업”(대분류 G) 안에 포함되며, 별도 분류항목으로 제시되지 않음.

- 홍콩의 경우 홍콩경제에서 무역업이 차지하는 중요성이 상당히 크기 때문에 국제표준산업분류의 권고사항과 다르게 이를 도·소매업과는 별도 항목으로 분류하고 있음.<sup>48)</sup>

#### □ GDP 대비 비중 및 성장 추이

○ 홍콩 유통산업은 경상가격 기준으로 2012년 5,115억 HK달러의 부가가치를 생산하여 경제 전체 GDP에서 차지하는 비중이 25.4%에 달함.

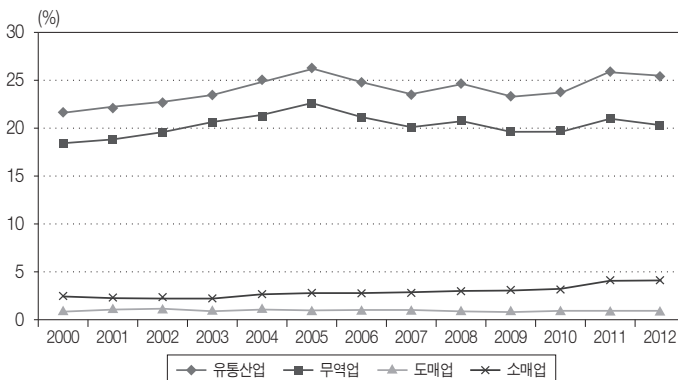
- 홍콩 GDP의 1/4 이상을 차지할 정도로 유통산업은 홍콩경제에서 그 중요성이 매우 큼.

47) 홍콩의 경우 우리나라처럼 법 조항을 통해 유통산업을 명확히 정한 바는 없지만, 홍콩 통계청의 홍콩표준산업분류 ver.2.0(HKSIC 2.0)에서 도매업 및 소매업과 무역업(수출/수입), 상품의 변형을 수반하지 않으면서 재화의 판매 및 이와 관련된 서비스의 제공과 관련되는 활동으로 정의하고, 하나의 대분류 항목(G)으로 분류하고 있음.

48) Fung(2008), p.6.

- 홍콩에서 유통산업이 이처럼 막대한 비중을 차지하는 것은 대부분 무역업에서 비롯되는 것임.
- 2012년 무역업의 GDP 비중은 20.4%이고, 도·소매업은 5.0%(도매업 0.9%, 소매업 4.1%)임.
- 우리나라의 경우 유통산업(도·소매업)의 GDP 비중은 2012년 9.1%, 2013년 9.0%임.
- 홍콩 유통산업의 이러한 구성적 특성으로 인해 <그림 4-11>에서 알 수 있듯이 유통산업과 무역업의 GDP 비중 추이는 거의 같은 움직임을 보이고 있음.
- 다만, 최근 들어 소매업의 GDP 비중이 점차 증가하면서 유통산업과 무역업의 GDP 비중 격차가 점차 확대되는 양상을 보임.
- 소매업의 GDP 비중은 2000년 2.4%에서 2007년 2.7%, 2010년

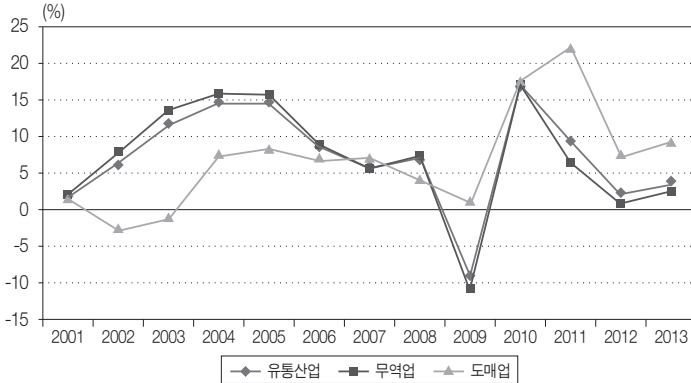
<그림 4-11> 홍콩 유통산업의 GDP 비중 추이



자료 : HKSAR Census and Statistics Department(2014a).

주 : 경상가격 기준.

〈그림 4-12〉 홍콩 유통산업의 부가가치 성장률 추이



자료 : HKSAR Census and Statistics Department(2014a).

주 : 불변가격 기준.

3.2%, 2012년 4.1%로 증가함.

○ 홍콩 유통산업의 성장세를 보면, 〈그림 4-12〉에서 보이듯이 최근 들어 무역업의 성장률이 낮아짐에 따라 유통산업도 상당히 낮은 성장세를 보임.

- 유통산업은 2009년 글로벌 금융위기의 여파로 마이너스 성장률 (-9.5%)을 기록한 이후 2010년과 2011년 각각 16.7%, 9.1% 성장하였으나, 2012년과 2013년에는 각각 1.9%, 3.6% 성장함.

· 이는 유통산업에서 상당히 큰 비중을 차지하는 무역업이 2012년 0.6%, 2013년 2.3% 성장한 데 주요하게 기인함.

- 이와 달리 도·소매업의 경우 글로벌 금융위기 직후에 비해 성장세가 다소 낮아지기는 했지만 2012년과 2013년에도 각각 7.3%, 9.2% 성장함으로써 최근에도 양호한 성장세를 보임.

## □ 사업체 수 및 고용

- 홍콩 유통산업은 사업체 수 및 고용에서도 경제에서 중요한 비중을 차지하고 있음.
  - 홍콩의 전 산업 사업체 수는 2012년 기준 35만 개이며 이 중 유통산업은 18만 개로 전 산업의 51.4%에 달함.
  - 유통산업의 종사자 수는 81만 5,000명으로 전 산업 종사자 266만 5,000명의 30.3%를 차지함.
  - 우리나라의 경우 전 산업 대비 유통산업의 사업체 및 종사자 수 비중이 2012년 기준으로 각각 26.1%, 14.9%인 것과 비교하면<sup>49)</sup>, 홍콩경제에서 유통산업의 중요성이 매우 크다는 것을 알 수 있음.
- 지난 10년간 홍콩 유통산업의 사업체 및 종사자 수는 증가하였는데, 전 산업에 비해 증가 속도가 느린 결과 유통산업의 구성 비중은 감소하였음.
  - 2002~2012년간 유통산업의 사업체 및 종사자 수는 각각 연평균 0.16%, 0.48% 증가한 반면, 전 산업은 각각 1.22%, 1.65% 증가함.
  - 이로 인해 전 산업에서 유통산업이 차지하는 비중은 사업체 수에서는 2002년 57.1%에서 2012년 51.4%로, 종사자 수에서는 같은 기간 34.3%에서 30.3%로 감소함.

49) 한국 유통산업의 사업체 및 종사자 수 비중은 통계청([www.kosis.kr](http://www.kosis.kr))의 전국사업체조사에 근거하여 계산함.

〈표 4-26〉 홍콩 유통산업의 사업체 및 종사자 현황

단위 : 개, 명, %

	사업체 수			종사자 수		
	2002	2011	2012	2002	2011	2012
유통산업(a)	177,180	180,546	180,019	776,416	814,584	814,874
무역업	103,383	102,273	101,342	499,735	495,847	491,260
도매업	15,514	14,996	14,768	65,605	63,763	63,368
소매업	58,283	63,277	63,909	211,076	254,973	260,246
전 산업(b)	310,344	346,556	350,407	2,261,939	2,630,176	2,665,030
유통산업 비(a/b)	57.1	52.1	51.4	34.3	31.0	30.3
	사업체당 종사자 수		사업체 수 변화 (2002~2012)		종사자 수 변화 (2002~2012)	
	2002	2012	증감(개)	연평균 증가율	증감(명)	연평균 증가율
유통산업	4.4	4.5	2,839	0.16	38,458	0.48
무역업	4.8	4.8	-2,041	-0.20	-8,475	-0.17
도매업	4.2	4.3	-746	-0.49	-2,237	-0.35
소매업	3.6	4.1	5,626	0.93	49,170	2.12
전 산업	7.3	7.6	40,063	1.22	403,091	1.65

자료 : HKSAR Census and Statistics Department, *Hong Kong Annual Digest of Statistics 2003 and 2013*, October 2003, November 2013.

주 : 전 산업에 공공부문은 비포함.

- 유통산업을 구성하는 세부 업종별로 보면, 무역업이 여전히 가장 큰 비중을 차지하고 있지만 추세적으로 감소 경향을 보이는 반면 소매업은 증가 경향을 보이고 있음.

- 2002~2012년간 무역업은 사업체 수 약 2,000개, 종사자 수 8,500명 감소한 데 비해 소매업은 사업체 수 5,600개, 종사자 수 4만 9,100명 증가하였음.

- 즉 지난 10년간 유통산업의 사업체 및 종사자 수의 증가는 전적



으로 소매업에서의 증가 덕분이며, 특히 소매업의 고용은 전 산업에서보다 빠른 속도로 증가되었음.

- 유통산업 종사업체의 평균적인 규모는 전 산업 평균과 비교해보았을 때 영세한 것으로 나타남.
- 사업체당 종사자 수를 기준으로 보면, 2012년 전 산업 평균은 7.6명인 데 비해 유통산업의 평균은 4.5명으로 전 산업의 약 60% 수준임.
- 유통산업의 세부 업종별로도 종사업체 규모는 평균적으로 4.1명에서 4.8명 정도여서 세 업종 모두 업체 규모가 작음.

## (2) 홍콩 소매업 현황

### □ 매출 추이

- 앞에서 보았듯이 홍콩 소매업은 유통산업에서 무역업에 비해 그 경제적 위상은 낮지만 최근 들어 유통산업 내에서 성장세가 가장 빠른 업종임.
- 소매업의 매출액(명목)은 2007년 2,470억 HK달러에서 2013년 4,645억 HK달러로 연평균 12.3% 증가하였음.
- 연도별 매출 증가 추이를 보면, 2009년은 글로벌 금융위기의 여파로 명목증가율은 0.6%, 실질증가율은 -0.8%에 이를 정도로 큰 타격을 받았지만, 2010년, 2011년은 명목 및 실질 매출 모두 큰

게 증가함.

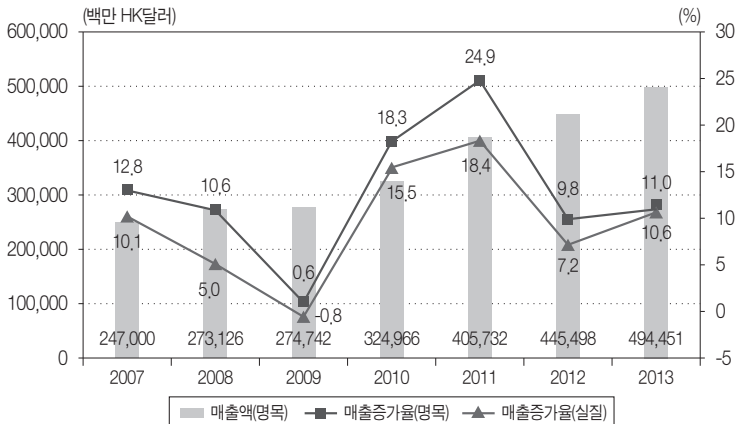
· 특히 2011년은 명목 및 실질 매출이 각각 24.9%, 18.4% 증가하였는데, 이는 신규 소비자전자제품의 출시 등으로 내구소비재 매출이 크게 증가하고, 이와 함께 고가 귀중품 매출도 상당히 증가한 데 주요하게 기인함.

- 2012년에는 전년도에 비해 높은 매출 수준(high base)에도 불구하고 명목 및 실질 매출이 각각 9.8%, 7.2% 증가하였으며, 2013년에는 명목증가율 11.0%, 실질증가율 10.6%로 전년도에 비해 더 빠르게 성장함.

○ 소매업의 세부 업종별 매출을 보면, 고가 귀금속과 의류 등의 매출 비중이 높음.

- 2013년 기준으로 보석, 시계 및 고가 선물용품이 24%로 가장 높

〈그림 4-13〉 홍콩 소매업의 매출 증가 추이



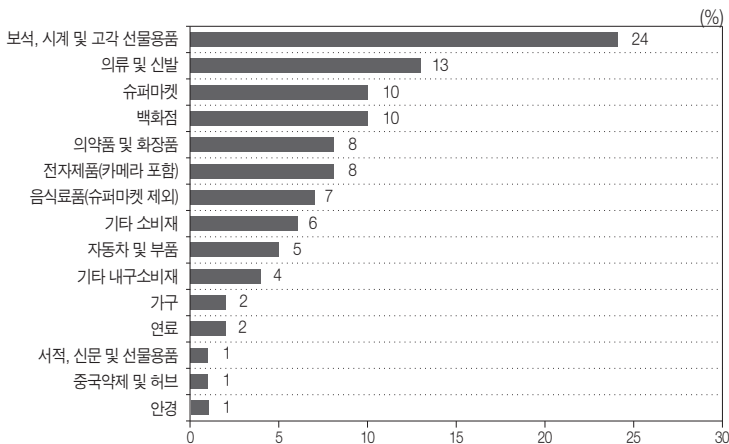
자료 : HKSAR Census and Statistics Department.

은 비중을 차지하고 있으며, 의류 및 신발(13%), 슈퍼마켓(10%), 백화점(10%) 등이 그 뒤를 잇고 있음.

- 우리나라의 경우 시계 및 귀금속의 매출 비중은 0.5%(2012년)에 불과한데<sup>50)</sup>, 홍콩에서 고가 귀금속의 매출 비중이 이처럼 높은 것은 홍콩이 세계 유명 고급 브랜드의 집결지 중 하나라는 사실을 확인시켜줌.

○ 소매업 세부 업종별로 매출이 빠르게 증가하고 있는 업종은 내구 소비재와 보석, 시계 및 고가 선물용품으로, 이 두 업종은 소매업 전체 매출보다 더 빠르게 성장하고 있음.

〈그림 4-14〉 홍콩 소매업의 세부 업종별 매출 비중(2013)



자료 : HKSAR Census and Statistics Department.

주 : 명목매출 기준.

50) 한국표준산업분류에서는 소매업과 자동차 및 부품판매업이 중분류(2digit)에서 별도 산업으로 분류되고 있는데, 홍콩과의 비교를 위해 자동차 및 부품판매업 매출을 소매업 매출에 포함시킨 후 이 중에서 시계 및 귀금속 소매업의 매출이 차지하는 비중을 구하였음. 한국의 소매업종별 매출액 자료는 통계청의 국가통계포털([www.kosis.kr](http://www.kosis.kr)) 참조.

- 소매업의 실질매출은 2006~2012년간 연평균 8.6% 증가하였으며, 글로벌 금융위기 이후인 2010~2012년간에는 연평균 12.7% 증가하였음.
- 내구소비재 실질매출 증가율은 2006~2012년간 연평균 17.3%, 2010~2012년간에는 무려 연평균 27.6%로, 소매업 세부 업종 중에서 가장 빠른 성장세를 보이고 있음.
- 보석, 시계 및 고가 선물용품은 소매업 중에서 매출 비중이 가장 클 뿐만 아니라 매출 증가세도 빠른 편인데, 2006~2012년간 연평균 10.8%, 2010~2012년간에는 연평균 16.4% 증가하였음.

〈표 4-27〉 홍콩 소매업의 세부 업종별 매출 증가율 추이

단위: %

	2006	2007	2008	2009	2010	2011	2012	연평균 증가율	
								2006~2012	2010~2012
소매업	5.7	10.1	5.0	-0.8	15.5	18.4	7.2	8.6	12.7
음식료품	9.6	-2.3	-1.2	0.1	6.2	-4.6	-2.9	0.6	-3.8
슈퍼마켓	4.3	3.4	1.1	-1.5	3.7	5.1	6.6	3.2	5.9
연료	4.1	1.8	9.1	5.5	1.5	1.9	0.0	3.4	0.9
의류 및 신발	3.7	10.2	7.7	-3.9	45.7	19.2	4.4	7.9	11.6
내구소비재	10.0	20.0	9.9	-0.7	30.0	32.4	22.9	17.3	27.6
백화점	8.3	10.8	5.2	-0.2	14.0	16.2	7.5	8.7	11.7
보석, 시계 및 고가 선물용품	1.0	16.0	0.4	2.5	25.3	32.1	2.5	10.8	16.4
기타 소비재	6.0	8.2	6.5	-1.9	9.8	15.9	4.8	6.9	10.2

자료: HKSAR Census and Statistics Department, *Hong Kong Annual Digest of Statistics 2013*, November 2013.

주: 1) 실질매출 기준.

2) 내구소비재=전자제품+자동차 및 부품+가구+기타 내구소비재,

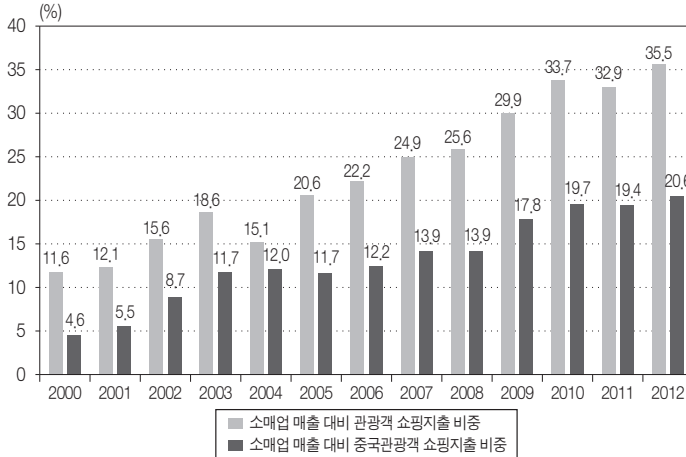
기타 소비재=서적, 신문 및 선물용품+중국약제 및 허브+안경+의약품 및 화장품+기타 소비재.

- 다만, 2012년에는 중국경제의 성장 둔화로 홍콩 방문 중국관광객의 고가품 매입이 감소하면서 매출 증가세가 상당히 둔화되었음.

#### □ 소매업 매출에서 관광객의 기여도

- 홍콩을 방문하는 관광객의 지출은 소매업의 매출에 상당한 기여를 하고 있음.
  - 특히 2003년 개별방문제도(IVS)의 시행으로 중국 관광객이 급증하면서 중국 관광객의 쇼핑지출은 홍콩 소매업의 매출 증가를 견인하는 중요한 요인이 되고 있음.
- 〈그림 4-15〉에서 보이듯이, 홍콩 소매업의 총매출액에서 관광객의 쇼핑지출액이 차지하는 비중이 꾸준히 증가하고 있음.
  - 동 비중은 2000년 11.6%에 불과하였으나 그 이후 지속적으로 증가하여 2010년부터는 30%대로 올라섰으며 2012년에는 35.5%를 기록하였음.
  - 중국 관광객의 쇼핑지출액이 소매업 매출에서 차지하는 비중도 꾸준히 증가하여, 2000년 4.6%에서 2012년 20.6%까지 증가하였음.
    - 특히 중국 관광객의 쇼핑지출액에는 숙박을 하지 않은 관광객의 쇼핑지출액은 포함되어 있지 않은데, 이를 고려하면 전체 소매업 매출에서 중국 관광객의 쇼핑지출액이 차지하는 비중은 더욱 클 것임.

〈그림 4-15〉 홍콩 소매업 매출 대비 관광객 쇼핑지출 기여도 추이



자료 : 관광객 쇼핑지출액은 Hong Kong Tourism Board, *A Statistical Review of Hong Kong Tourism*, 각 연도, 소매업 매출은 HKSAR Census and Statistics Department, *Hong Kong Annual Digest of Statistics*, 각 연도를 참조하여 비중 계산.

주 : 전체 관광객 쇼핑지출액에는 숙박 관광객(overnight visitors)과 숙박을 하지 않은 당일 관광객(same-day visitors)의 쇼핑지출액이 모두 포함되어 있으나, 중국 관광객 쇼핑지출액에는 숙박 관광객의 쇼핑지출액만 포함되어 있음.

### (3) 홍콩 유통산업의 특징 및 발전추세

#### 1) 홍콩 유통산업의 특징

##### □ 글로벌 브랜드의 허브이자 중국 진출의 교두보

○ 홍콩은 글로벌 유통업체가 매우 선호하는 지역 중 하나로, 전 세계적으로 유명한 브랜드를 보유한 다수의 유통업체가 진출해 있음.

- 세계 최대 부동산회사인 CBRE의 조사에 따르면, 선도적인 글로벌 유통업체가 많이 진출해 있는 도시 순위에서 홍콩은 6위를 기

〈표 4-28〉 세계 주요 도시의 유통시장 경쟁력 순위

단위 : 개, %

글로벌 유통업체 진출 기준			글로벌 유통업체 신규 진출 기준		
순위 (2014)	도시	진출업체 비중	순위 (2013)	도시	신규진출 업체 수
1	런던	57.0	1	파리	50
2	두바이	55.3	2	도쿄	48
3	뉴욕	45.0	3	홍콩	43
3	모스크바	45.0	4	아부다비	42
5	상하이	44.0	5	베를린	35
6	홍콩	43.7	6	베이징	34
6	파리	43.7	7	런던	31
8	베이징	43.4	7	모스크바	31
8	상가포르	43.4	7	상하이	31
10	마드리드	42.1	10	프랑크푸르트	29
59	서울	26.9	14	서울	22
121	부산	17.2			

자료 : CBRE(2014a).

주 : 전 세계 189개 도시(61개국)와 334개 글로벌 유통업체를 대상으로 조사.

록함(2014년).

- 또한 홍콩은 2013년에 43개의 글로벌 유통업체가 신규 진출함으로써 글로벌 유통업체의 신규 진출 도시 순위에서는 3위를 차지하고 있음.

- 한편, 우리나라의 경우 글로벌 유통업체 진출 기준으로는 서울이 59위, 부산이 121위에 올라 있으며, 신규 진출 기준으로는 2013년 서울에 22개 업체가 새롭게 진출함으로써 14위를 기록함.

○ 홍콩에 진출하는 글로벌 유통업체는 고가의 의류 및 시계·보석류

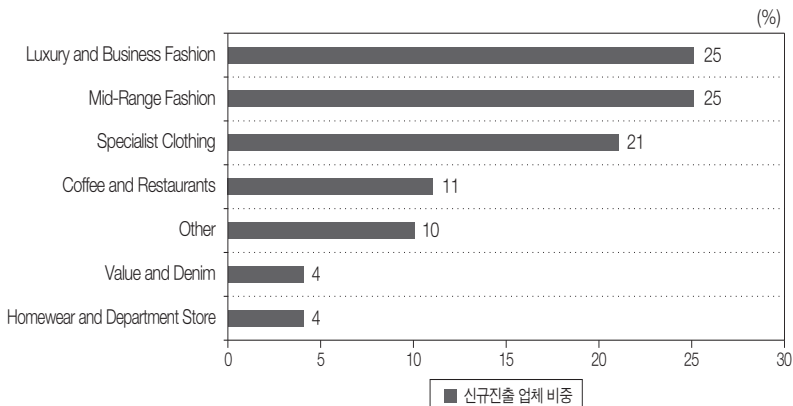
브랜드에 한정되지 않으며, 다양한 분야의 중저가 브랜드도 여기에 포함됨.

- 2013년에 신규 진출한 업체들을 분야별로 분류해보면, 최고급 의류/보석류(25%)와 중급(25%) 및 저가 의류/액세서리(21%)가 비슷하게 높은 비중을 차지하고 있으며, 초저가 의류(4%)와 백화점 및 가구점(4%)도 비중은 높지 않지만 진출하고 있음.

○ 홍콩이 아시아 지역의 유통 허브로서 자리매김할 수 있는 데는 쇼핑이 주요 목적인 대규모 중국 관광객 및 중국 진출을 위한 교두보로서의 역할이 중요하게 작용함.

- 홍콩을 방문하는 중국 관광객은 연간 4,100만 명에 달하며, 이들은 최소 1회 이상 쇼핑물을 방문하고 1인당 평균 1,100US달러를 지출함.

〈그림 4-16〉 홍콩 진출 글로벌 유통업체의 분야별 비중



자료 : CBRE(2013).

주 : 2013년 1~3분기 동안 신규 진출한 유통업체 기준.



- 중국 관광객 중 상당수는 선전(Shenzhen) 등 홍콩과 인접한 남중국의 도시에서 오지만, 그 외 중국의 주요 도시에서 오는 관광객도 60% 정도에 이름.<sup>51)</sup>

○ 이렇듯 중국의 다양한 도시에서 대규모 관광객이 홍콩을 방문함에 따라 유통업체들은 중국 쇼핑객들에게 제품을 소개할 수 있는 전시장(shop window)으로 홍콩을 활용함.

- 즉 중국 관광객이 제품을 구매한 다음 본국으로 돌아가서 친구나 지인에게 그 제품을 보여주면 중국 내에서 해당 브랜드의 인지도가 형성, 확산되는 효과를 기대할 수 있는 것임.

- 홍콩에는 현재 북미 및 유럽 브랜드만 하더라도 370개의 브랜드가 진출해 있는데, 이 중 69개의 브랜드는 임대료가 가장 비싼 중심 쇼핑가(prime shopping districts)에 단 1개의 상점만 운영하고 있음.<sup>52)</sup>

- 이는 중국 관광객을 매개로 중국 진출을 염두에 둔 전형적인 마케팅 전략이라 할 수 있음.

#### □ 세계 최고 수준의 임대비용

○ 홍콩의 중심 상업지역의 임대비용은 세계에서 가장 높은 수준임.

- Causeway Bay의 임대료는 2012년 당시까지 세계에서 가장 비싼

51) Silk Road Associates(2014).

52) Ibid.

지역이던 미국 뉴욕 5번가를 추월한 이후 현재까지 세계 최고 수준을 지속함.

○ 뉴욕, 파리, 런던 등 주요 도시의 중심 상업지역의 임대료가 전례 없는 수준으로 치솟고 있는 상황<sup>53)</sup>에서도 홍콩은 세계 최고 수준의 임대료를 기록하고 있음.

- 홍콩의 중심 상업지역의 임대료는 2013년 4분기 기준으로 ft<sup>2</sup>당 연간 4,333US달러인데, 이는 홍콩 다음으로 비싼 지역인 뉴욕보다 30% 정도 더 높은 것임.

〈표 4-29〉 세계 주요 도시의 중심 상업지역 임대료 비교

단위 : US달러

	임대료/sq ft	현지통화 임대료/측정단위
홍콩	4,333	2,800HK\$/sq ft/month
뉴욕	3,300	3,300\$/sq ft/annum
파리	1,452	18,000€/ITZA/annum
런던	1,356	1,300£/ITZA/annum
취리히	961	9,200CHF/sq m/annum
시드니	911	10,475AUS\$/sq m/annum
도쿄	910	265,000JPY/tsubo/month
모스크바	764	7,950\$/sq m/annum
멜버른	739	8,800AUS\$/sq m/annum
베이징	674	122 RMB/sq m/day

자료 : CBRE(2014b).

주 : 2013년 4분기 기준이며, 임대료는 연간 환산액임.

53) 뉴욕, 파리, 런던의 중심 상업지역의 임대료는 1년 동안 각각 11%, 28%, 18% 상승하였음.  
CBRE(2014a).

- 다만, 최근 들어 과도하게 높은 임대료와 중국 관광객의 쇼핑행태 변화로 인해 홍콩 중심 상업지역에 빈 점포가 다소 늘어나면서 임대료가 소폭 하락하는 양상을 보임.
- 홍콩을 방문하는 중국 관광객 중에서 중국의 제2, 3선 도시 출신이 점차 늘어나고 있으며, 이들은 최고가 브랜드보다 중급 브랜드 제품을 더 선호하는 경향이 있음.
- 부동산 컨설팅회사 Savills의 추정에 따르면, 2014년에 홍콩 중심 상업지역의 임대료는 -5~0% 정도 변동할 것으로 전망됨.<sup>54)</sup>

#### □ 온라인 시장의 성장 시작

- 홍콩의 젊은 층을 중심으로 온라인 쇼핑몰 이용이 확산되면서 홍콩에서도 온라인 시장이 점차 성장하고 있음.
- 통상 홍콩인들은 직접 상품을 만져보고 가격을 흥정하는 것을 선호하여 온라인 시장의 성장이 더딘 편인데, 공동구매 형태의 소셜 쇼핑의 발달과 함께 소비자의 온라인 구매습관이 형성되면서 온라인 시장이 점차 성장하고 있음.
- 홍콩 소비자들은 온라인 쇼핑이 주는 편의성과 홍콩에 없는 브랜드 제품의 구매 또는 홍콩에 있더라도 보다 싼 가격에 구매하고자 하는 동기로 온라인 쇼핑몰을 주로 이용함.

54) Savills World Research(2014).

〈표 4-30〉 홍콩의 주요 품목별 온라인 매출

단위 : 백만 HK달러, %

품목	2012		2013	
	매출액	비중	매출액	비중
Beauty/Personal Care	54.2	0.7	59.8	0.7
Apparel/Footwear	926.3	11.4	1,042.4	11.6
Consumer Electronics/ Video Game Hardware	3,566.4	43.8	3,809.5	42.5
Consumer Healthcare	90.7	1.1	98.3	1.1
Consumer Appliances	22.0	0.3	23.3	0.3
Home Care	13.0	0.2	13.9	0.2
Housewares/Home Furnishing	48.0	0.6	52.6	0.6
Media Products	905.2	11.1	995.7	11.1
Food and Drink	228.6	2.8	248.1	2.8
Traditional Toys and Games	48.0	0.6	56.7	0.6
Others	2,237.4	27.5	2,553.7	28.5
Total	8,140.0	100.0	8,954.0	100.0

자료 : Euromonitor International(2014).

- 이와 함께 홍콩 가구의 85%에 이르는 높은 인터넷 보급률<sup>55)</sup>은 소비자의 인터넷 접근성을 높이는 기반을 제공한다.

○ 홍콩 온라인 시장의 매출 규모는 2013년 전년 대비 10% 성장한 89억 5,400만 HK달러이며, 이는 홍콩 전체 소매 매출의 1.8% 수준임.<sup>56)</sup>

- 소비자들이 온라인으로 가장 많이 구입하는 제품은 비디오 게임기 및 전자제품으로 전체의 42.5%에 달하며, 의류/신발이 11.6%

55) Euromonitor International(2014), p.1.

56) 홍콩의 온라인 매출 규모는 Euromonitor International(2014)에 근거하였으며, 소매 매출 대비 온라인 매출 비중은 홍콩 통계청의 소매 매출 자료에 근거하여 계산함.

로 그 뒤를 잇고 있음.

- 홍콩 소비자들이 가장 많이 이용하는 온라인 쇼핑몰은 아마존이며, 이베이, 라쿠텐 등의 해외 쇼핑몰도 상위에 올라 있음.
- 아마존은 전체 온라인 매출의 10.8%를 차지하고 있으며, 이베이 3.4%, 라쿠텐 1.5% 정도임.
- 홍콩의 쇼핑몰로는 화장품 전문쇼핑몰인 Sa Sa(0.2%), 슈퍼마켓 몰인 ParknShop(0.2%), Wellcome(0.1%) 등이 홍콩 소비자들이 많이 이용하는 온라인몰임.<sup>57)</sup>
- 중국의 타오바오도 홍콩 소비자들에게 인기 있는 온라인 쇼핑몰인데, 타오바오에서 판매되는 제품은 대부분 홍콩에서 가까운 광둥성에서 제조되는 경우가 많아 비교적 저렴한 배송비에 빠른 시간 안에 상품을 받을 수 있다는 장점이 있음.<sup>58)</sup>
- 우리나라의 쇼핑몰 중에서는 한국 G마켓의 플랫폼을 홍콩 내에 접목시킨 “Qoo10(www.qoo10.hk)”이 운영되고 있음.

## 2) 유통산업의 발전추세 및 전망

### □ 안정적 수요 기반에 따른 유통산업의 성장 지속

- 홍콩의 유통산업은 고용증대 및 가계소득의 안정화에 따른 소비지

57) Euromonitor International(2014), p.4.

58) KOTRA(2012).

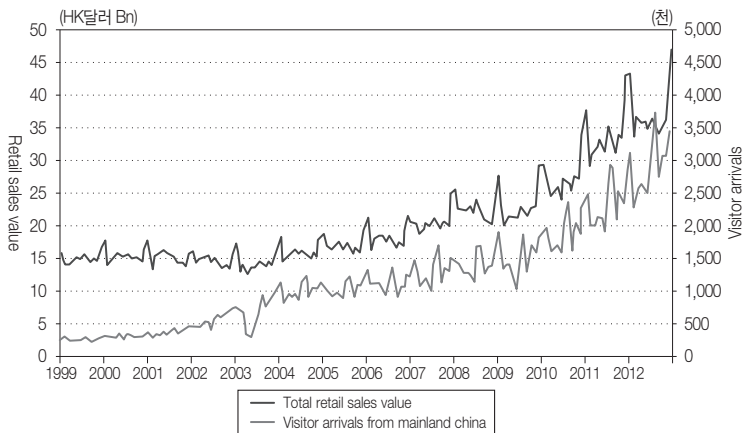
출 증가와 중국 관광객 등 외국인 관광객의 증가로 수요 기반이 확대됨에 따라 향후 지속 성장할 것으로 전망됨.

- 우선 홍콩의 민간소비지출 증가율은 2000~2005년 연평균 1.8%, 2005~2010년 4.5%, 2010~2013년 5.6%로 꾸준한 증가세를 보이고 있음.<sup>59)</sup>

- 통상 민간소비지출은 소매업 매출과 유사한 추이를 보이면서 변동하는데, 홍콩의 이와 같은 민간소비지출 증가세는 소매업 매출 증가를 뒷받침하는 중요한 축이 됨.

- 홍콩 유통산업의 전망을 긍정적으로 밝혀주는 또 다른 중요한 축은 홍콩을 방문하는 중국 관광객의 증가임.

〈그림 4-17〉 홍콩 소매업 매출과 홍콩 방문 중국 관광객 수



자료 : Cheung(2013).

59) 민간소비지출 증가율은 홍콩 통계청 자료에 근거하여 계산함.

- 〈그림 4-17〉에서 보이듯이 홍콩 소매업 매출과 홍콩을 방문하는 중국 관광객의 수는 유사한 변동 추이를 보이면서 증가하고 있음.
- 홍콩 관광위원회의 추정에 따르면 홍콩 방문 외국인 관광객 수는 2017년 7,000만 명, 2023년 1억 명까지 증가할 것으로 전망되며, 이는 상당 부분 중국 관광객의 증가에 기인함.<sup>60)</sup>
- 이와 같은 홍콩 방문 외국인 관광객의 급격한 증가는 유통산업의 매출증대에 기여하게 될 것임.

#### □ 신계지로의 유통시장 확대

- 홍콩 전체 면적의 85% 이상을 차지하는 신계지(New Territories)는 대부분 철도와 고속도로로 연결되는 소도시와 농촌으로 이루어져 있으나, 최근 이 지역에 쇼핑몰 투자가 활발히 이루어지고 있음.
- 홍콩 최대 부동산개발회사인 Sun Hung Kai가 건설한 New Town Plaza는 홍콩에서 20개의 몰을 운영하고 있는데, 그중 13개는 신계지에 있음.
- Sun Hung Kai는 2009년 신계지 서쪽 근로자 및 중산층 지역인 Tsuen Wan에 있는 60만ft<sup>2</sup> 규모의 쇼핑몰을 개조하기 위해 2억 8,000만 HK달러를 투자하였으며, 신계지 북쪽의 Yuen Long 지구에 있는 또 다른 쇼핑몰의 개조에 3억 6,000만 HK달러를 투자할 계획이라고 발표함.

<sup>60)</sup> Colliers International(2014).

- 또 다른 유명 부동산개발회사인 Sino Land가 소유한 51개의 쇼핑 물 중 1/3 이상도 신계지에 위치해 있음.
- 부동산신탁회사 Link REIT 역시 대부분 카우룽과 신계지에 위치한 30개의 쇼핑물을 개조하기 위해 2억 8,000만 HK달러를 투자하였으며, 향후 추가 프로젝트에 30억 HK달러를 투입할 예정임.
- 신계지에 이처럼 현대적인 쇼핑 기반이 구축됨과 함께 세계적으로 유명한 브랜드들도 차츰 이 지역에 진출하고 있음.
  - 대표적으로 유명 SPA 브랜드인 Zara와 H&M이 신계지에 점포를 개설하였으며, 고급 란제리 브랜드인 Victoria's Secret은 2013년에 홍콩에 2개 매장을 최초로 개설하였는데 그중 하나는 신계지의 New Town Plaza에 개설하였음.
- 구찌, 루이뷔통, 샤넬과 같은 고급 럭셔리 브랜드와 고급 레스토랑이 집결해 있는 홍콩섬의 중심 상점지역과는 달리 신계지의 대부분의 쇼핑물은 대중적 쇼핑객들을 대상으로 하는 다양한 상점들이 들어서 있음.
- 신계지는 향후 거주인구 및 인접한 광둥성 관광객의 증가로 시장이 지속적으로 성장할 것으로 전망됨.
  - 홍콩정부는 지난 30년 동안 늘어나는 인구를 수용하기 위해 신계지를 개발해왔으며, 2019년까지 이 지역이 가장 큰 인구 증가를 기록할 것으로 전망하고 있음.



- 또한 2013년 4,100만 명에 이르는 중국 관광객 중 절반을 넘는 2,370만 명(58.1%)이 숙박을 하지 않는 당일 여행객인데<sup>61)</sup>, 이들 중 다수는 광둥성 등 인접 지역에서 분유 같은 식료품뿐만 아니라 비누, 화장품, 기저귀 등 일상용품을 구매하기 위해 정기적으로 홍콩을 방문하고 있으며, 이러한 추세는 신계지의 발전과 함께 계속 증가할 것으로 전망됨.

### 3) 홍콩 유통산업의 경쟁력

#### □ 중국과의 지정학적 연계성 : 유통산업을 지탱하는 중국

- 홍콩은 중국과 지리적으로 인접해 있을 뿐만 아니라 일국양제(一國兩制)로 정치적으로도 밀접히 연계되어 있는 지역임.
- 이러한 지정학적 배경하에서 보다 완화된 관광정책(IVS)이 시행되면서 중국 관광객 수가 급증하고 있으며, 이는 홍콩 유통산업을 지탱하는 중요한 요인이 되고 있음.
- 또한 대규모 중국 관광객은 홍콩이 아시아 지역의 유통 허브로서 자리매김하고 더 나아가서 홍콩이 중국 진출을 위한 교두보 역할을 할 수 있도록 하는 중요한 기반이 되고 있음.
- 향후에도 중국 관광객은 계속 증가할 것으로 전망되며, 따라서 홍콩 유통산업의 성장 및 쇼핑 중심지로서 홍콩의 위상이 지속될 것

61) Hong Kong Tourism Commission web site([http://www.tourism.gov.hk/english/statistics\\_perform.html](http://www.tourism.gov.hk/english/statistics_perform.html)).

으로 전망됨.

□ 기업 친화적 정책 : 무관세 정책과 간접세 비과세

- 앞에서 언급한 바 있듯이, 홍콩은 미국의 헤리티지 재단과 월스트리트저널이 공동으로 매년 조사·발표하는 경제자유도지수에서 2014년 1위를 차지함으로써 1995년 이 조사가 시작된 이래 20년 동안 1위 자리를 고수할 정도로 기업 친화적인 지역임.
- 특히 대부분의 품목에 대한 무관세 정책과 부가가치세와 같은 간접세 비과세 정책은 유통기업의 제품조달(sourcing) 및 판매 등 경영활동에 유리한 환경을 조성함.
  - 세계에서 세 번째로 낮은 법인소득세(16.5%)와 배당 소득세 및 금융 소득세의 비과세 제도는 유통기업을 포함한 홍콩의 모든 기업들에 유리한 조건을 제공함.

□ 유능한 인력

- 유통산업은 소비자들에 대한 서비스가 중요한 산업이며, 이런 점에서 관련 종사자의 언어능력과 태도는 매우 중요함.
- 홍콩 시민들은 대부분 광둥어뿐만 아니라 영어를 유창하게 사용하며 만다린(중국본토 언어)도 상당수의 시민들이 사용할 수 있어 중국 및 그 외 나라 관광객들에 대한 응대에 어려움이 없음.
- 또한 오랫동안 영국의 식민지였기 때문에 동/서양 문화가 조화를

이루고 있다는 점 역시 다양한 나라의 소비자를 접해야 하는 유통 인력의 경쟁력을 높이는 요인이 됨.

#### □ 효율적인 대중교통 시스템

- 홍콩은 자국민뿐만 아니라 외국 관광객이 편리하게 쇼핑을 할 수 있는 저렴하고 효율적인 대중교통 시스템을 갖추고 있음.

- 지하철(MTR), 택시, 페리, 열차, 버스, 트램 등 다양한 교통수단이 있으며, 전자 충전카드(옥토퍼스카드)를 이용하면 대부분의 대중 교통수단을 이용할 수 있음.

- 특히 지하철을 이용하여 다양한 쇼핑가를 갈 수 있다는 점은 소비자의 접근성을 높임으로써 홍콩 유통산업의 장점이 되고 있음.

### (4) 국내 유통기업의 홍콩진출을 위한 시사점

#### □ 중국 진출의 교두보로서 홍콩시장 활용

- 앞에서 보았듯이 홍콩은 글로벌 브랜드들의 각축장이라고 할 만 한데, 이와 같은 상황이 전개된 데는 전시장(show window)으로서 홍콩의 역할이 중요하게 작용하고 있음.

- 국내 기업의 경우에도 중국 진출을 희망하는 기업은 홍콩 진출을 통해 교두보를 확보하는 것이 효과적인 전략이 될 수 있을 것임.

- 특히 브랜드 인지도가 미약한 기업은 홍콩에 먼저 진출한 후 홍

콩 내 중국 관광객을 통해 중국인들의 취향과 선호, 제품에 대한 평가를 분석하고 중국 진출의 타당성을 점검하는 것이 필요함.

- 현재 국내 기업 중에서 중국 진출을 위한 교두보로 홍콩을 바라보면서 진출하고 있는 대표적인 기업들은 화장품 원브랜드숍(한 브랜드만 판매하는 화장품 매장)임.

- 국내 화장품 원브랜드숍들은 몇 년 전부터 홍콩을 테스트마켓으로 인식하고 진출해왔으며, 최근 들어서는 중국정부의 위생허가 규제가 강화되면서 화장품 원브랜드숍들의 홍콩 진출이 더욱 활발해지고 있음.

- 한국의 화장품 브랜드숍이 중국에 진출하려면 중국정부 산하 식품약품감독관리국(SFDA)의 위생 허가를 받아야 하는데, 이를 취득하기 위해서는 수십 가지 색상으로 출시되는 아이라이너, 립스틱 등도 품목과 색상에 따라 각각 별도 허가를 받아야 하기 때문에 화장품업체의 시간과 비용 부담이 상당히 큼.

- 특히 중국 현지에 법인이 없으면 중국 업체에 신청을 대신 맡겨야 하며, 이로 인한 대행비 부담이 최고 품목당 수백만원까지 들기도 함.

- 이에 비해 홍콩은 상대적으로 간단한 몇 가지 절차만 밟으면 바로 화장품 판매가 가능하다는 장점이 있어 최근 들어 한국 화장품숍의 진출이 더욱 활발하게 이루어지고 있는 것임.

- 이니스프리(아모레퍼시픽)는 2013년 상반기에 홍콩 코즈웨이 베이와 몽콕에 1, 2호점을 개설한 다음 2013년 말에는 침사추이

에 3호점을 추가로 개설하였음. 이니스프리는 2014년 한 해 동안 홍콩에 5개 매장을 추가로 개설할 계획임.

- 어퓨(에이블씨엔씨) 역시 2014년 1월 홍콩 내 1위 드럭스토어인 왓슨스 38곳에 입점하였으며, 이를 통해 중국 진출 기반을 다지겠다는 전략을 밝힘.
- 자연이 만든 레시피(레시피(주))도 2014년 상반기부터 홍콩의 드럭스토어 매닝스와 마카오 지역 내 약국과 대형마트에 입점하였다가, 8월에 침사추이 지역에 위치한 대형백화점 K11에 1호점을 개설함.
- 그 외 토니모리(78개 숍 개설), 더페이스샵(LG생활건강, 66개), 미샤(에이블씨엔씨, 16개), 에뛰드하우스(아모레퍼시픽, 8개) 등 다수의 원브랜드숍들이 성공적인 중국 진출을 위한 테스트 마켓으로 수년 전부터 홍콩을 활용하고 있음.

○ 국내 기업이 홍콩 진출을 고려할 때 가장 큰 문제는 높은 임대비용인데, 향후 중국 진출을 염두에 둔다면 이러한 비용은 마케팅 비용으로 인식할 필요가 있음.

- 즉 홍콩의 높은 임대비용을 홍콩에서의 수익성의 관점이 아니라 중국을 포함한 아시아지역 시장진출을 위한 사전조사 비용 및 마케팅 비용으로 간주하고 투자하는 관점에서 볼 필요가 있음.

#### □ 새롭게 부상하는 신계지로의 진출 모색 필요

○ 신계지는 쇼핑의 천국(paradise of shopping)이라 불리는 홍콩섬이

나 구룡반도와는 달리 아직은 쇼핑 인프라가 크게 발전하지 않은 지역이지만, 앞으로 이 지역이 개발됨에 따라 새로운 쇼핑시장으로의 성장이 기대되는 지역임.

- 신계지는 향후 거주인구뿐만 아니라 인접 지역의 중국 관광객도 증가할 것으로 전망되고 있으며, 이에 따라 앞에서 보았듯이 최근 신계지에 새롭게 쇼핑몰이 들어서고 있고 기존 쇼핑몰도 현대적으로 개조되고 있음.
- 이 지역의 쇼핑행태와 관련해서 주목할 점은 최고급 럭셔리 브랜드 보다는 중저가 브랜드에 대한 수요가 더 지배적이며, 소비자가 구입하는 품목도 일부 품목에 제한되지 않고 다양하다는 점임.
  - 신계지에서의 주요 구매 품목은 의류, 화장품뿐만 아니라 식료품 및 일상 생활용품까지 다양한 품목에 걸쳐 있으므로 의류/액세서리/화장품 브랜드뿐만 아니라 슈퍼마켓(대형마트) 등의 진출도 고려해 볼만함.
  - 그간 국내 대형마트가 홍콩시장에 직접 진출한 사례는 없으며, 이마트가 홍콩 왓슨그룹<sup>62)</sup>과의 계약을 통해 2013년부터 PL제품(Private Label, 유통업체 자체 브랜드)을 공급하는 사례는 있음.
  - 홍콩섬이나 구룡반도의 경우 공간이나 임대료의 측면에서 넓은

62) 왓슨그룹(A. S. Watson Group)은 Hutchison Whampoa Ltd.가 100% 지분을 보유한 자회사이며, 홍콩의 최대 슈퍼마켓인 PARKnShop을 운영하고 있음. 참고로 Hutchison Whampoa Ltd.는 홍콩에 기반을 둔 세계적인 투자지주회사로, 리카싱이 회장으로서 있는 Cheung Kong Group이 이 회사의 최대 주주임(지분 49.97% 보유).

면적을 필요로 하는 대형마트가 진출하기에는 부담스러운 점이 있으나, 신계지의 경우 이러한 제약이 크지 않으므로 진출을 모색해볼 필요가 있음.

- 신계지의 또 다른 장점은 홍콩의 기존 쇼핑중심지에 비해 임대료가 상대적으로 낮다는 점임.

- Savills에 따르면, 홍콩의 중심 쇼핑가(prime shopping districts)의 경우 임대료가  $\text{ft}^2$  당 월 평균 1,000~2,000HK달러에 이르며, 그 아래 단계인 하이엔드 쇼핑몰(high-end shopping malls)의 경우에도 500~700HK달러인 데 비해 신계지역은 월 평균 80~250HK달러 정도임.

- 이렇듯 신계지의 향후 개발 전망과 이에 따른 홍콩 거대 부동산개발회사들의 최근 적극적인 쇼핑몰 투자, 세계적 브랜드의 진출 등을 고려해볼 때 국내 유통업체들도 신계지로의 진출을 모색할 필요가 있음.

## 제5장

---

## 결론

- 홍콩의 서비스산업은 중국 본토와의 지리적 인접성과 자유롭고 개방적인 시장경제, 보편적인 법과 제도의 지배 등 대·내외적 요인이 함께 작용함으로써 경쟁력을 확보하고 있다고 할 수 있음.
- 우선 홍콩은 중국의 개방정책이 실시된 1978년 이후 역동적으로 발전하는 중국 본토와 지리적, 문화적, 언어적으로 긴밀히 연계됨으로써 아시아와 서방을 이어주는 관문(Hub)으로서 다양한 중개서비스 기회를 창출할 수 있었음.
- 또한 홍콩은 자유무역제도, 낮은 세율, 자유로운 기업활동 보장 등 경제적 자유도가 매우 높은 경제이며, 정부의 산업지원도 인프라 투자, 교육·훈련 지원 등 간접적 지원 중심으로 이루어지고 있음.
- 홍콩정부는 시장이 스스로 작동되도록 최소한의 개입을 원칙으로 하여 민간 기업에 우호적인 여건을 조성하는 데 주력하는 정



책적 입장을 견지하고 있으며, 경제적 또는 정치적 여건이 어려워지더라도 재정건전성(fiscal discipline) 원칙을 고수하고 있음.

- 또한 재정건전화 정책을 통해 마련된 자금을 홍콩의 중장기적 경쟁력을 제고할 수 있는 인프라 투자에 집중하고 있음.

○ 이와 같은 홍콩의 경제제도 및 정책은 대내외 환경 변화에 대한 민간 경제주체의 자율적 대응을 촉진함으로써 홍콩에서 서비스산업이 발전하고 경제가 성장하는 데 상당한 역할을 한 것으로 보임.

○ 민간 경제주체의 자율성 제고는 경제의 효율성을 높일 수 있다는 점에서 홍콩의 사례는 우리나라에서도 과도하거나 비효율적인 제도와 관행을 축소·폐지할 필요가 있음을 보여줌.

- 물론 홍콩의 무관세 정책과 간접세 비과세 정책은 홍콩에서 물류산업, 무역업, 도소매업 등이 발전하는 데 중요한 역할을 한 정책 중 하나이지만 우리나라에서 이러한 제도를 도입하는 것이 현실적으로 쉽지 않은 것은 사실임.

- 그러나 우리의 현실적인 여건 속에서 민간 경제주체의 자율성을 높일 수 있는 방향으로 정책을 이끌 필요가 있을 것임.

○ 본 연구는 홍콩의 서비스산업의 발전과정과 주요 전략산업에 대한 분석을 통해 홍콩의 인프라 측면에서의 경쟁력뿐만 아니라 무엇보다 홍콩의 지정학적 특수성에서 비롯되는 잠재력과 성장 가능성을 볼 수 있었음.

- 아직 국내 서비스기업의 홍콩 진출은 그리 활발한 편은 아니지만, 중국 관광객의 막대한 증가로 인한 홍콩 내수시장의 성장 가능성과 중국 진출의 교두보로서 홍콩의 역할을 고려하면, 향후 물류와 유통 분야 등에서 국내 서비스기업들이 홍콩에 보다 적극적으로 관심을 가질 필요가 있음.
- 또한 아시아 관광중심지로의 홍콩의 발전 경험으로부터 국내 관광산업의 활성화를 위해 교통의 편의성 제고, 한류를 활용한 다양한 체험형 관광상품 개발 등이 필요하다는 것을 알 수 있었음.
- 우리나라 정부에서는 홍콩의 서비스 분야별 내수시장의 규모와 성장 가능성을 보다 면밀히 분석하고, 또한 각 분야별로 중국 진출의 교두보로서 홍콩의 중요성 정도를 판단할 수 있는 정보를 국내 서비스기업에 제공하기 위한 노력이 필요함.

## 참고문헌

### 1. 국내문헌

- 문화체육관광부(2014), “2013 외래관광객 실태조사”.
- 박문수(2014), “중국인 관광객 증가가 산업에 미치는 영향과 정책제언”, 「KIET 산업경제」, 8월호, pp.71-80.
- 변명식·김영이(2006), 「유통경영론」, 학문사.
- 부산발전연구원(2013), 「항만공항물류통계집」.
- 백종실(2004), “중국화물 유치를 위한 홍콩의 물류인프라 정책 관련 연구”, 「해양수산」, 2월호, pp.68-85.
- 신기동 외(2008), 「경기도 지식기반서비스업 경쟁력 강화방안-입지 및 고용 정책을 중심으로-」, 경기개발연구원.
- 연합뉴스(2014), “韓 세계무역 점유율 순위 외환위기後 첫 하락”, 2014. 5. 20.
- KOTRA(2012), “홍콩의 뜨는 온라인 쇼핑몰”, KOTRA해외비즈니스포털.
- 한국수출입은행 해외경제연구소(2009), “홍콩의 국가신용도 평가리포트”.
- 한국수출입은행, 해외투자통계.

### 2. 해외문헌

- CBRE(2013), *Asia Pacific Research*.
- \_\_\_\_\_(2014a), *How Global Is the Business of Retail?*.
- \_\_\_\_\_(2014b), “Hong Kong World’s Most Expensive Retail Market by Substantial-Margin Global Retail Rents Fuelled by High-end Brands”, press release, March 7, 2014.
- Chen, Edward(1997), “Foreign Trade and Economic Growth in Hong Kong: Experience and Prospect”, NBER.
- Chen, Edward and Raymond Ng(2001), “Economic Restructuring of Hong Kong on the Basis of Innovation and Technology”, in Seiichi Ma-

suyama et al. (eds.), *Industrial Restructuring in East Asia: Towards the 21st Century*, Tokyo, Nomur Research Institute and Singapore and Singapore, Institute of Southeast Asian Studies.

- Cheung, Christine M. C. (2013), “Changing Landscape of Hong Kong’s Retail Sales”, Census and Statistics Department, Hong Kong, China.
- Colliers International (2014), *Retail Challenges in Hong Kong*.
- Euromonitor International (2014), *Internet Retailing in Hong Kong, China*.
- Fung, H. W. (2008), “Developing and implementing the Hong Kong Standard Industrial Classification Version 2.0 with reference to ISIC Revision 4”, 12th East Asian Statistical Conference, Tokyo, Japan.
- Hang Seng Bank (2011), “Hong Kong Tourism Industry”, Economic Focus.
- HKSAR (1997), The 1997 Policy Address (<http://www.policyaddress.gov.hk/pa97/english/paindex.htm>).
- \_\_\_\_\_ (2014), *2013 Economic Background and 2014 Prospects*, February 2014.
- HKSAR Census and Statistics Department, *Hong Kong Annual Digest of Statistics*, each year.
- \_\_\_\_\_ (2005), *Report on Hong Kong Trade in Services Statistics 2003*.
- \_\_\_\_\_ (2013), *External Direct Investment Statistics of Hong Kong 2012*, December 2013.
- \_\_\_\_\_ (2014a), *2013 Gross Domestic Product*.
- \_\_\_\_\_ (2014b), *Hong Kong Trade in Services Statistics in 2012*, February 2014.
- \_\_\_\_\_ (2014c), *Report on Hong Kong Trade in Services Statistics 2012*.
- HKSAR Rating and Valuation Department, Property Market Statistics ([http://www.rvd.gov.hk/en/property\\_market\\_statistics/index.html](http://www.rvd.gov.hk/en/property_market_statistics/index.html)).
- HKSAR Trade and Industry Department (2013), Press Release, August 29,

2013.

- HKTDC Research 貿易研究(2013), “The Hong Kong export outlook for 2014: Meeting the challenges of a modest recovery”, December 2013.
- Hong Kong Tourism Board, *A Statistical Review of Hong Kong Tourism*, each year.
- Imai, Hiroyuki(2002), “Hong Kong’s High Inflation Under the US Dollar Peg: The Balassa-Samuelson Effect or the Dutch Disease?”, *CAPS Working Paper*.
- IMF(2014), *World Economic Outlook Database*, April 2014.
- Li, Kui-Wai(2005), “The Economic strategy for Hong Kong SAR: evidence from productivity and cost analysis”, *MPRA Paper*, No. 36451, July 2005.
- OECD(1997), “Regulation and Performance in the Distribution Sector”, *Economics Department Working Papers*, No. 180.
- Prideaux, Bruce and Tony Tse(2014), “Issues Arising From the Rapid Growth of Tourists from China to Hong Kong, China between 2002 and 2013”, UNWTO Knowledge Network.
- Savills World Research(2014), “Briefing Retail Sector”.
- Schenk, Catherine R.(2008), “Economic History of Hong Kong”, EH.Net Encyclopedia, edited by Robert Whaples(<http://eh.net/encyclopedia/economic-history-of-hong-kong/>).
- Silk Road Associates(2014), “Hong Kong as China’s shop window”, 30 June, 2014.
- UNCTAD(2014), *World Investment Report 2014*, June 2014.
- World Bank(2014), “Logistics Performance Index”(http://lpi.worldbank.org/).
- World Economic Forum(2014), “The Travel & Tourism Competitiveness Report 2013”.

- World Trade Organization(1998), “Distribution Services”.
- World Trade Organization(2014), “Modest trade growth anticipated for 2014 and 2015 following two year slump”, Press Release, 14 April 2014.
- World Travel & Tourism Council(2014), “Travel & Tourism Economic Research”.

### 3. 웹사이트

- 국가통계포털([www.kosis.kr](http://www.kosis.kr))
- 마카오 정부관광청([www.macautourism.gov.mo](http://www.macautourism.gov.mo))
- 싱가포르 관광청([www.stb.gov.sg](http://www.stb.gov.sg))
- InvestHK([www.investhk.gov.hk](http://www.investhk.gov.hk))
- 통계청([www.kostat.go.kr](http://www.kostat.go.kr))
- KOTRA 홍콩무역관([www.kotra.or.kr/KBC/hongkong/](http://www.kotra.or.kr/KBC/hongkong/))
- 한국관광공사(<http://kto.visitkorea.or.kr>)
- 홍콩관광산업협회([www.tichk.org](http://www.tichk.org))
- 홍콩관광청([www.tourism.gov.hk](http://www.tourism.gov.hk))
- 홍콩노동부([www.labour.gov.hk](http://www.labour.gov.hk))
- 홍콩무역발전국([www.hktdc.com](http://www.hktdc.com))
- 홍콩통계청([www.censtatd.gov.hk](http://www.censtatd.gov.hk))

정책자료 2014-221

## 홍콩의 서비스 경제화와 주요 전략산업 분석

인쇄일 2014년 11월 19일

발행일 2014년 11월 21일

발행인 김도훈

발행처 산업연구원

등 록 1983년 7월 7일 제6-0001호

주 소 130-742 서울특별시 동대문구 회기로 66

전 화 02-3299-3114

팩 스 02-963-8540

문 의 자료·편집팀 02-3299-3151

인쇄처 이호문화사

값 5,000원

ISBN 978-89-5992-701-2 93320

내용의 무단 복제와 전재 및 역재를 금합니다.